





OBSAH

I. Základní identifikační údaje	2
II. Úvodní slovo předsedy představenstva	3
III. Úvodní slovo předsedy dozorčí rady	4
IV. Složení orgánů společnosti a změny v průběhu roku 2015	5
V. Organizační struktura společnosti	6
VI. Zpráva o podnikatelské činnosti společnosti a stavu jejího majetku	8
• Významné události v roce 2015	8
• Výsledek hospodaření	9
• Tržby z MHD	10
• Dopravní výkony a náklady MHD	11
• Vybrané ukazatele dle trakcí	11
• Přepravní kontrola	13
• Struktura vozového parku	14
• Údržba a modernizace dopravních prostředků MHD	16
• Provoz a údržba historických vozidel	16
• Investice	17
• Podnikatelské aktivity	20
• Personalistika	21
• Nehodovost	22
• Standardy kvality služby MHD	23
• Systém řízení jakosti	25
• Ekologie	25
• Očekávané události v roce 2016	26
VII. Zpráva auditora k Výroční zprávě a k Účetní závěrce za rok 2015	27

I.

ZÁKLADNÍ IDENTIFIKAČNÍ ÚDAJE



Obchodní firma:	Dopravní podnik Ostrava a.s.
Sídlo:	Poděbradova 494/2, Moravská Ostrava, 702 00 Ostrava
IČ:	61974757
DIČ:	CZ61974757
Základní kapitál:	3 376 764 850 Kč
Zakladatel:	Statutární město Ostrava
Osoby podílející se na základním kapitálu:	Statutární město Ostrava 100 %
Obchodní rejstřík:	Dopravní podnik Ostrava a.s. byl zapsán do obchodního rejstříku vedeného Krajským soudem v Ostravě, oddíl B., vložka 1104, dne 19. 10. 1995
Rozhodující předmět činnosti:	provozování městské hromadné dopravy

Dopravní podnik Ostrava a.s. vykazuje k 31. prosinci 2015 100% majetkovou účast v dceřiné společnosti EKOVA ELECTRIC a.s.

Základní kapitál společnosti je tvořen padesáti kmenovými akciemi na jméno v listinné podobě ve jmenovité hodnotě 10 mil. Kč, tj. v celkové částce 500 mil. Kč. Ocenění je provedeno na bázi pořizovací ceny.

Poznámka: Dopravní podnik Ostrava a.s. je v této výroční zprávě uveden také jako „společnost“ nebo „DPO“.



ÚVODNÍ SLOVO PŘEDSEDY PŘEDSTAVENSTVA



Rok 2015 byl z pohledu dopravního podniku rokem výjimečným, náročným a nakonec můžeme s hrdostí prohlásit, že i rokem úspěšným. Máme za sebou velmi náročné období, ve kterém byla městská hromadná doprava výrazně ovlivněna mimořádnostmi v podobě řady dopravních omezení vyplývajících z rekonstrukcí ulic, zastávek, budování přestupních uzlů a terminálů. Celkem bylo v MHD realizováno 106 výluk. Toto množství výrazně převyšovalo obvyklý průměr. Výluky byly často dlouhodobého charakteru a zasahovaly významně do páteřních linek městské dopravy. Především se jednalo o omezení provozu v rámci rekonstrukce ulice Nádražní a zastavení hlavní tratě ve směru na Novou huť z důvodu výstavby terminálu Hranečnick. I přes velmi vysoký počet výluk a mimořádností však byla dopravní obslužnost města zajištěna v souladu s poptávkou cestujících a objednávkou dopravních výkonů SMO, MSK i obcí.

Loňský rok byl posledním rokem, ve kterém bylo ještě možné realizovat dotované projekty spadající do programového období 2007–2013 s možností čerpání do konce roku 2015. Dopravní podnik Ostrava byl připraven, navázal na vypracovanou strategii dopravního podniku „Zelená a čistá Ostrava 2025“ z roku 2013 a na základě této strategie systematicky aktivně předkládal projekty, které umožnily maximálně využít dostupné finanční prostředky. Dopravní podnik se tak stal jedním z neúspěšnějších žadatelů o dotace. Realizované investice v roce 2015 dosáhly hodnoty 1,16 miliardy Kč, to znamená čtyřnásobné hodnoty běžného roku. Takto velké investice a jejich sladění se zabezpečením běžného provozu kladly neobvykle vysoké požadavky na organizační schopnosti a osobní aktivní přístup zaměstnanců dopravního podniku. Projekty byly zaměřeny na zvýšení kvality námi poskytovaných služeb, ekologizaci a modernizaci infrastruktury a dopravních prostředků. Dále pak byly zaměřeny na zvýšení bezpečnosti cestujících, jejich informovanost s využitím nových technologií a samozřejmě zlepšení komfortu cestování. Rovněž jsme nezapomněli ani na naše hendikepo-

vané spoluobčany a rozšířili jsme náš vozový park o nové bezbariérové dopravní prostředky, modernizovali tramvajové zastávky, spolu s městem zavedli nový informační systém na důležitých zastávkách. Mezi klíčové projekty patří dále vybudování nové trolejbusové trati na Hranečnick z Programu švýcarsko-české spolupráce, plnicí stanice CNG, pořízení 105 nových nízkopodlažních autobusů s pohonem na CNG, 15 nízkopodlažních trolejbusů, nový elektronický odbavovací a palubní systém pro všechny dopravní prostředky MHD.

K pozitivním zprávám lze též zařadit hospodaření dopravního podniku. Důsledným ekonomickým řízením a eliminací odchylek od rozpočtu společnosti se i v takto provozně mimořádném roce dařilo optimalizovat náklady společnosti, a to hlavně využíváním Systému sdružených nákupů a přijatými opatřeními ke snížení provozních a režijních nákladů. Společnosti se podařilo snížit potřebu finanční kompenzace statutárního města Ostravy za ztrátový provoz MHD o 20,3 miliónu Kč.

Za zmínku stojí vypracování nové strategie dopravního podniku pro období 2016–2025 „Chytrá a přátelská doprava pro Ostravu“, která dále rozvíjí strategii „Zelená a čistá Ostrava 2025“ a navazuje na městem schválený Plán udržitelné mobility. Vypracovaná strategie zachycuje vymezení cílů, vizi dalšího rozvoje DPO a možné využití disponibilních zdrojů do roku 2025.

Závěrem mohu s radostí konstatovat, že ostravští řidiči patří mezi nejzručnější řidiče v Evropě. Tým Dopravního podniku Ostrava to v loňském roce potvrdil na mezinárodní soutěži ve Vídni, kde uspěli v konkurenci 23 týmů z evropských dopravních podniků a naši reprezentanti skončili celkově třetí. Jsem velmi rád, že výše uvedené úspěchy mi umožňují pogratulovat a poděkovat všem našim zaměstnancům za jejich aktivní účast, velmi dobrou práci v minulém tak náročném roce.

Ing. Roman Kadlučka, Ph.D.
předseda představenstva



III. ÚVODNÍ SLOVO PŘEDSEDY DOZORČÍ RADY

Nová dozorčí rada Dopravního podniku Ostrava se zaměřila na efektivní dosahování a průběžné plnění strategických cílů v uplynulém roce.

V oblasti obnovy vozového parku ekologickými autobusy se naše pozornost soustředila na práci managementu, který měl za cíl zajistit smluvní plnění a úspěšné zprovoznění těchto vozidel z programů podporovaných fondy EU, vládou ČR a také statutárním městem Ostrava. Projekt dodávky 105 nových autobusů proběhl bez problémů, byla zajištěna obnova přibližně třetiny stávajícího ekologicky i ekonomicky náročného vozového parku zastaralých autobusů. Tento projekt měl významný dopad nejen na životní prostředí občanů města Ostravy, ale současně také přispěl ke zlepšení kvality přepravy cestujících. V tomto trendu bude dopravní podnik pokračovat i v dalších letech. Aktivní práce členů dozorčí rady v hodnotících komisích a pracovních skupinách přispěla také k úspěšné realizaci připravených a smluvně zajištěných projektů v oblasti budování a rozvoje dopravní infrastruktury. V tramvajové dopravě se jednalo zejména o připravené rekonstrukce tramvajových nástupišť, zprovoznění terminálů Dubina a Hulváky, dokončení stavby nové trolejbusové tratě na Hranečník a dalších investičních staveb spojených zejména se zlepšením údržby a provozu vozového parku městské hromadné dopravy.

Z pohledu hlavní činnosti společnosti, tedy oblasti poskytování přepravních služeb městské hromadné dopravy, jsme se zajímali o připravenost městské hromadné dopravy na velké sportovní a hudební akce v roce 2015. Mezi tradičně divácky nejsledovanější patřily hudební festival Colours of Ostrava, tenisový turnaj Fed Cup a Zlatá tetrara. Vrcholem zkoušky připravenosti městské hromadné dopravy na velké množství cestujících bylo 79. mistrovství světa v ledním hokeji, které navštívilo rekordních 234 490 diváků. Dozorčí rada vyjádřila spokojenost se zajištěnou městskou hromadnou dopravou na tyto významné akce města Ostravy. Stejně jako management společnosti, také dozorčí

rada v průběhu roku 2015 projednávala nebo se vyjadřovala k projektům (např. výstavba plnicí stanice CNG v Martinově pro ekologické autobusy městské hromadné dopravy, palubní systém pro vozidla, modernizace odbavovacích systémů, spuštění provozu inteligentních zastávek aj.), které přinášejí efekty v úspoře nákladů na provoz městské hromadné dopravy (zkrácení jízdní doby, zvýšení cestovní rychlosti, úspory energie), zlepšení ovzduší, zlepšování kultury cestování v městské hromadné dopravě. Další příležitosti pak spatřujeme v oblastech čistoty, pohodlí a bezpečnosti přepravy cestujících.

V oblasti zaměstnanecké politiky jsme se vyjadřovali k celé řadě otázek spojených s odměňováním zaměstnanců, nedostatkem kvalifikovaných pracovníků a řidičů, a s tím související přesčasovou prací, náročnými podmínkami výkonu práce řidičů v horkých letních měsících, obsazením dozorčí rady dalším členem z řad zaměstnanců DPO a dalšími. Dozorčí rada má záměr se ve svém dalším působení touto oblastí více zabývat a společně s managementem společnosti a případně s odborovými organizacemi a specialisty v oblasti personalistiky dále nalézat řešení aktuální situace.

Kromě těchto uvedených strategických oblastí prováděli někteří členové dozorčí rady také interní kontroly u vybraných projektů a realizovaných akcí zpětně za rok 2014, přičemž nebyly zjištěny závady nebo nedostatky. Tento úkol i nadále trvá pro období roku 2016.

Závěrem bych chtěl poděkovat managementu společnosti a týmům zaměstnanců – specialistů za řízení velkého množství projektů, které byly v uplynulém roce 2015 úspěšně dokončeny nebo jsou před dokončením v roce 2016. Mé velké poděkování patří všem řidičům městské hromadné dopravy za odvedenou práci pro občany města Ostravy v oblasti dopravní obslužnosti a technickým pracovníkům a údržbě za kvalitní přípravu dopravních prostředků a techniky.

V neposlední řadě bych chtěl také poděkovat všem členům dozorčí rady za výkon jejich funkce.

Mgr. Jan Kovács, Ph.D.
předseda dozorčí rady

IV. SLOŽENÍ ORGÁNŮ SPOLEČNOSTI A ZMĚNY V PRŮBĚHU ROKU 2015

Představenstvo společnosti a změny v průběhu roku 2015:

Ing. Roman Kadlučka, Ph.D.	od 30. 8. 2011 – dosud	předseda představenstva
Ing. David Mlčák	od 18. 11. 2013 – dosud	místopředseda představenstva
Ing. Roman Šula, MBA	od 25. 9. 2012 – dosud	člen představenstva



Dozorčí rada a změny v průběhu roku 2015:

Bc. Aleš Boháč, MBA	od 6. 11. 2012 – do 28. 1. 2015	předseda dozorčí rady
Mgr. Jan Kovács, Ph.D.	od 28. 1. 2015 – dosud	předseda dozorčí rady
Ing. František Vašítek	od 28. 1. 2015 – dosud	místopředseda dozorčí rady
Ing. Eduard Dvorský	od 28. 1. 2015 – dosud	člen dozorčí rady
Ing. Ivo Hařovský	od 28. 1. 2015 – dosud	člen dozorčí rady
Ing. Zbyněk Šebesta	od 28. 1. 2015 – dosud	člen dozorčí rady
Ing. Radek Filipczyk	od 28. 1. 2015 – do 2. 4. 2015	člen dozorčí rady
Ing. Kamil Bednář	od 23. 6. 2015 – dosud	člen dozorčí rady

V. ORGANIZAČNÍ STRUKTURA SPOLEČNOSTI

Přehled změn s účinností od 1. 1. 2015

Úsek administrativní a správní:

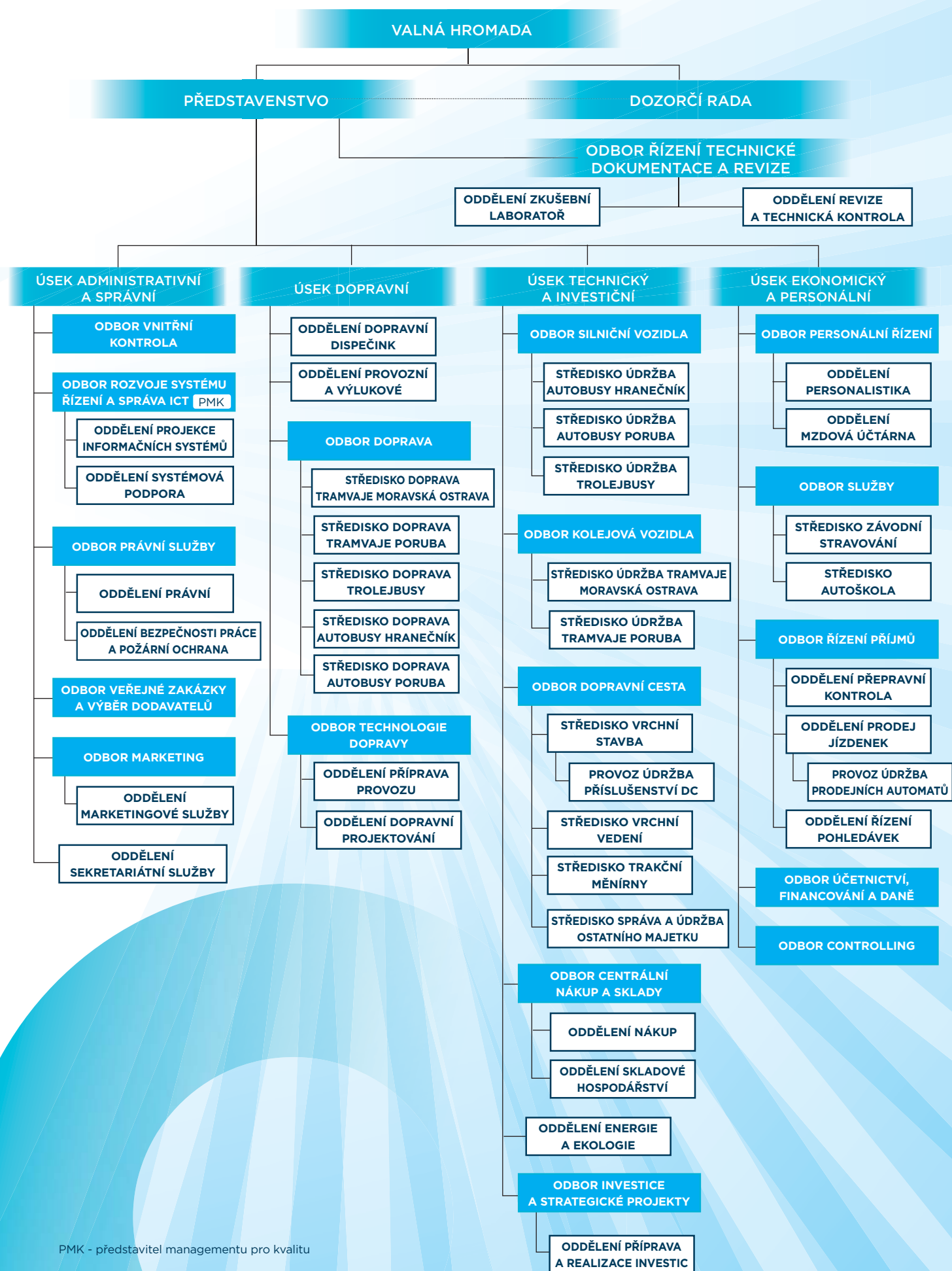
- zrušen odbor investiční rozvoj a správa ostatního majetku
- zrušeno oddělení investice a opravy
- zrušeno středisko správa a údržba ostatního majetku

Úsek technický a investiční:

- zřízen odbor investice a strategické projekty
- v rámci odboru investice a strategické projekty zřízeno oddělení příprava a realizace investic
- v rámci odboru dopravní cesta zřízeno středisko správa a údržba ostatního majetku



Schéma organizační struktury společnosti



PMK - představitel managementu pro kvalitu

VI. ZPRÁVA O PODNIKATELSKÉ ČINNOSTI SPOLEČNOSTI A STAVU JEJÍHO MAJETKU

Významné události v roce 2015

Rok 2015 lze nazvat rokem velkých investic. Podařilo se využít všech možností k realizaci investic v celkové výši 1 165 mil. Kč, což mnohonásobně převyšuje běžnou výši v uplynulých letech. K naplnění této neobvykle vysoké částky přispěly na jedné straně příležitosti, které nabízely výzvy dotačních programů ROP (Regionální operační program), OPŽP (Operační program Životní prostředí) a Programu švýcarsko-české spolupráce a na straně druhé schopnost DPO kvalitním projektovým řízením tyto příležitosti smysluplně využít. V oblasti poskytovaných dopravních služeb se rok 2015 vyznačoval zvýšenou aktivitou v rámci výlukové činnosti, plynoucí jak z vlastních stavebních aktivit, tak vyvolanou třetími stranami. Celkem bylo zpracováno přes 200 anomálií v provozu městské dopravy, z toho 106 výluk v dopravě.

Nevýraznější podíl v naplnění celkového objemu investic tvořilo zavedení zcela nového způsobu pohonu silničních vozidel v DPO – pohonu autobusů na stlačený zemní plyn (CNG). Součástí této investice bylo pořízení 105 nových nízkopodlažních autobusů, výstavba vysokokapacitní plnicí stanice v Martinově s napojením na vysokotlaký plynovod a potřebné úpravy hal pro údržbu těchto vozidel. Realizace celého projektu byla významně podpořena prostředky z OPŽP (prostředky z Evropských fondů – Fondu soudržnosti a částečně i ze státního rozpočtu Ministerstva životního prostředí ČR dle kapitoly 315). Výzvy OPŽP byly dále úspěšně čerpány i pro snížení energetické náročnosti budov, v konkrétní podobě zateplením budov střediska vrchní stavby a závodního stravování.

Výzva ROP byla využita pro obnovu vozového parku trolejbusů. Kromě původního záměru pořídit 12 nových nízkopodlažních trolejbusů byly v rámci této výzvy nakoupeny tři použité nízkopodlažní trolejbusy. Za neúspěch lze považovat nastupující schodek v průběžné obnově tramvají, kde se v roce 2015 z důvodu nepořízení nových vozidel nepodařilo dosáhnout pozitivní změny křivky průměrného stáří tramvají.

Významnou událostí z pohledu dopravy byla s dotací ROP financovaná realizace projektu palubní a odbavovací systémy, jehož vlivem došlo jednak k možnosti zavedení nového způsobu odbavování cestujících prostřednictvím tzv. elektronické peně-

ženky a dále pak ke zlepšení organizování dopravy v rámci mimořádností v provozu. Díky sledování a monitorování všech vozidel pomocí GPS souřadnic je možné operativněji a efektivněji řídit provoz MHD.

V rámci ROP bylo investováno také do zvyšování dostupnosti a bezpečnosti tramvajové dopravy prostřednictvím rekonstrukcí nástupišť zastávek Kino Luna, Sport Aréna a Městský stadion a úpravami (zvýšením) ploch nástupišť dalších pěti zastávek. S dotací Programu švýcarsko-české spolupráce byly na vybraných 9 tramvajových zastávkách osazeny i přístřešky pro cestující a vystavěna nová trolejbusová trať na budovaný terminál Hranečník. Stavba této tratě je ojedinělým rozšířením infrastruktury DPO po mnoha letech.

V oblasti rozšiřování preference městské dopravy byly ve spolupráci s Ostravskými komunikacemi a.s. v roce 2015 uvedeny do provozu úpravy v křižovatce ulic Horní x Provaznická, kde došlo ke změně logiky řízení křižovatek a zvýšení preference tramvajové dopravy, dále úpravy světelně řízeného přechodu pro chodce na ulici Horní, úpravy dopravního značení v silniční síti města a instalováno nové světelné signalizační zařízení v křižovatce ulic 17. listopadu x Dr. Slabihoudka, které usnadňuje průjezd autobusům přes tuto křižovatku.

Přestože realizace a zprovoznění všech uvedených aktivit vázalo v průběhu roku mnoho z lidských zdrojů, v rámci řádné péče o majetek byl prováděn i odpovídající objem plánovaných a také mimořádných oprav. Z této oblasti lze pro infrastrukturu vyjmenovat provedení souvislé opravy tramvajové tratě na ulici 28. října v Mariánských Horách a broušení kolejnic v délce 14,7 km ke snížení hlučnosti z tramvajového provozu. V péči o vozový park byly, kromě profylaktické údržby, provedeny tři střední opravy karoserií a dále opravy převodovek, brzd tramvají TRIO a opravy kontejnerů pomocných obvodů na vozidlech Astra.

Ve věci strategického plánování byly v roce 2015 položeny základní pilíře pro plánování dalších potřebných kroků při správě a rozvoji majetku DPO, ve formě přijetí Plánu mobility orgány města a na něj navazující vytvoření strategie DPO pro roky 2016–2025.

Výsledek hospodaření

Výnosy (v tis. Kč)

	2013	2014	2015
Kompensace a provozní dotace	1 071 702	1 064 082	1 036 298
z toho: Statutární město Ostrava	1 043 677	1 035 729	1 012 383
Krajský úřad	12 273	12 016	10 063
Ostatní obce	15 536	15 256	12 464
Úřad práce	216	831	803
Ostatní		250	585
Tržby z MHD	531 156	511 306	481 333
Prodané zboží	3 247	3 948	6 526
Výroba (včetně nedokončené) a služby	57 062	53 542	59 354
Aktivace	13 658	14 472	8 816
Ostatní výnosy	136 263	136 923	138 608
Výnosy celkem	1 813 088	1 784 273	1 730 935

Náklady (v tis. Kč)

	2013	2014	2015
Spotřeba paliv a energií	*285 653	259 624	238 104
Spotřeba materiálu (mimo paliva)	*123 458	124 308	127 392
Prodané zboží	2 731	2 972	3 860
Osobní náklady	774 598	790 076	798 379
Odpisy dlouhodobého majetku	288 718	269 567	265 080
Opravy a služby včetně rezerv	205 524	205 141	165 981
Ostatní náklady	128 577	128 894	127 641
Náklady celkem	1 809 259	1 780 582	1 726 437

* Přepočteno dle metodiky použité v roce 2014.

Výsledek hospodaření (v tis. Kč)

	2013	2014	2015
Výsledek hospodaření za účetní období	3 829	3 691	4 498

Za rok 2015 vykázal Dopravní podnik Ostrava a.s. **kladný výsledek hospodaření ve výši 4 498 tis. Kč.** Výsledek hospodaření před zdaněním dosáhl částky **4 607 tis. Kč.**

Tržby z MHD

Skladba celkových tržeb (v tis. Kč)

	2013	2014	2015
Dlouhodobé jízdenky	341 016	322 159	302 169
Krátkodobé jízdenky	190 140	189 147	179 164
Tržby MHD celkem	*531 156	*511 306	481 333

*Včetně zvláštní linkové dopravy (smluvní).

Počet prodaných jízdenek (v tis. ks)

	2013	2014	2015
Dlouhodobé jízdenky	731	686	663
24hodinové jízdenky	145	123	118
Krátkodobé jízdenky	12 273	13 023	12 272

Tržby z MHD za rok 2015 dosáhly celkové výše 481 333 tis. Kč, což je o 29 973 tis. Kč méně než v roce 2014 (index 94,14 %). Z faktorů, které významně ovlivnily výši tržeb zejména u krátkodobých jízdenek, jsou to pak klesající ceny pohonných hmot pro silniční motorová vozidla a pro motoristy velmi příznivé zimní období. Na nižších tržbách z dlouhodobých jízdenek se podílel pokles prodeje kuponů o 3,33 %. Podstatnou změnu tržeb dále způsobilo zvýhodnění zlevněných elektronických časových jízdenek pro důchodce a rovněž povinný přechod cestujících využívajících 180denní a 365denní jízdenky na ODISku, přičemž cena elektronické jízdenky na ODISce byla oproti papírovému kuponu výrazně nižší.

Prodej jízdenek byl zajišťován ve 14 vlastních prodejnách, prostřednictvím stovky jízdenkových automatů, externími prodejci, doplňkovým prodejem jízdenek u řidičů, SMS jízdenkami a v rámci modernizace odbavovacího systému pak také prodejem elektronických jízdenek z tzv. Elektronické peněženky.



Dopravní výkony a náklady MHD

	2013	2014	2015
Vozové kilometry MHD (v tis. km)	32 214	31 820	32 168
Místové kilometry MHD (v tis. km)	3 311 458	3 301 825	3 298 709
Náklad na 100 místových kilometrů (v Kč)	48,63	48,00	46,45
Náklad na 1 vozový kilometr (v Kč)	49,99	49,81	47,63

Náklady MHD dosáhly výše **1 532 207 tis. Kč**, což představuje 88,75 % z celkového objemu nákladů společnosti. Výnosy z jízdného se podílejí na krytí nákladů MHD z 31,41 %.

Vybrané ukazatele dle trakcí

Tramvajová doprava	2013	2014	2015
Počet linek	16	17	17
Délka linek (v km)	220,3	227,4	227,7
Počet zastávek*	100	100	101
Počet vozidel	272	272	272
z toho: nízkopodlažních	99	113	113
Podíl nízkopodlažních vozidel k celkovému počtu vozidel v %	36,40	41,54	41,54
Počet řidičů	337	332	344
Ujeté vozkm (v tis. km)	12 884	12 792	12 957
Délka provozní sítě (v km)**	62,3	62,5	62,7
Oběžná rychlost (km/hod)	17,10	17,18	17,15

Trolejbusová doprava	2013	2014	2015
Počet linek	12	12	12
Délka linek (v km)	102,8	102,8	102,8
Počet zastávek*	59	59	59
Počet vozidel	61	61	71
z toho: nízkopodlažních	44	44	58
Podíl nízkopodlažních vozidel k celkovému počtu vozidel v %	72,13	72,13	81,69
Počet řidičů	128	122	121
Ujeté vozkm (v tis. km)	2 765	2 755	2 463
Délka provozní sítě (v km)**	30,8	30,8	30,8
Oběžná rychlost (km/hod)	14,84	14,28	14,28

*Bez zastávek pro výlukový provoz.

**Neobsahuje úseky, které nejsou pojižděny s cestujícími.

Poznámka: Počet řidičů je uveden jako přepočtený stav od počátku roku.

Autobusová doprava	2013	2014	2015
Počet linek	53	53	53
Délka linek (v km)	677,3	695,1	695,8
Počet zastávek*	474	474	475
Počet vozidel	299	294	294
z toho: nízkopodlažních	170	167	258
Podíl nízkopodlažních vozidel k celkovému počtu vozidel v %	56,86	56,80	87,75
Počet řidičů	543	534	520
Ujeté vozkm (v tis. km)	16 565	16 273	16 748
Délka provozní sítě (v km)**	350,5	351,3	351,6
Oběžná rychlost (km/hod)	18,24	18,16	18,26

*Bez zastávek pro výlukový provoz.

**Neobsahuje úseky, které nejsou pojižděny s cestujícími.

Poznámka: Počet řidičů je uveden jako přepočtený stav od počátku roku.

Počet přepravených osob (v tis. osob)

	2013	2014	2015
Tramvaje	46 751	45 882	44 494
Trolejbusy	6 845	6 905	5 761
Autobusy	39 880	38 213	37 904
Celkem	93 476	91 000	88 159

Poznámka: Počty přepravených osob byly vypočteny v souladu s aktuálně platnou metodikou Ministerstva dopravy ČR.





Převravní kontrola

Bez platného jízdního dokladu bylo v roce 2015 přistiženo celkem 77 745 cestujících.

Činnost převravní kontroly v roce 2015 významně ovlivňovaly zejména následující faktory:

- cílevědomá odborná a psychologická příprava a výchova převravních kontrolorů, orientovaná také na komunikaci s cestujícími, způsoby řešení konfliktních situací, týmovou spolupráci a rozvoj vzájemné komunikace včetně zpětných vazeb
- dlouhodobě kvalitní a úspěšná spolupráce s Městskou policií Ostrava a Policií České republiky při řešení konfliktních situací v průběhu převravních kontrol, při ověřování totožnosti cestujících bez platného jízdního dokladu i při zvyšování osobní bezpečnosti převravních kontrolorů při výkonu služby
- agresivita některých problémových skupin cestujících a četnost slovního i fyzického napadání kontrolorů s následnými zásahy policejních hlídek (v průběhu roku 2015 došlo k osmi případům vážného napadení převravních kontrolorů s následnou pracovní neschopností)

Struktura vozového parku

Stav k 31. 12. 2015

Tramvaje – typ	2013	2014	2015
Škoda-Inekon LTM 10. 08 (ASTRA) článková	14	14	14
Inekon 2001 TRIO článková	9	9	9
ČKD K2 článková	8	6	6
ČKD T3	127	115	115
ČKD KT8D5.RN1 článková	16	16	16
ČKD T6A5	38	38	38
Vario LFR. E	51	63	63
Vario LF3 článková	2	2	2
Vario LF3/2 článková	3	3	3
Vario LF2 článková	1	3	3
Vario LF2+ článková	1	1	1
VV60LF (vlek)	2	2	2
Celkem	272	272	272

Trolejbusy – typ	2013	2014	2015
Škoda 14 TR	9	9	8
Škoda 15 TR článkový	8	8	5
Škoda 21 TR	12	12	11
Solaris Trollino 12	14	14	17
Solaris Trollino 15	4	4	4
Solaris Trollino 18 článkový	1	1	1
SOR TN 12 C	1	1	1
SOR TNB 12	1	1	1
SOR TNB 18 článkový	1	1	1
Škoda 26 Tr Solaris	7	7	13
Škoda 27 Tr Solaris článkový	3	3	9
Celkem	61	61	71





Autobusy - typ	2013	2014	2015
Irisbus Citelis 12	12	12	12
Karosa B 932	44	42	1
Karosa B 941 článkový	29	29	13
Karosa B 952	45	45	10
Karosa B 961 článkový	7	7	7
Karosa C 954	1	1	1
Renault Citybus	6	4	0
Mercedes Benz 412 D	4	4	4
Mave Fiat CIBus ENA 54A	3	3	3
Solaris Urbino 10	20	20	20
Solaris Urbino 12	86	86	77
Solaris Urbino 12 CNG	0	0	90
Solaris Urbino 12 H	1	0	0
Solaris Urbino 15	30	30	30
Solaris Urbino 18 CNG	0	0	15
Solaris Urbino 18 článkový	7	7	7
SOR EBN 10,5	4	4	4
Celkem	299	294	294
Vozový park celkem	632	627	637

Údržba a modernizace dopravních prostředků MHD

V roce 2015 bylo v rámci údržby autobusového a trolejbusového vozového parku provedeno:

- 1 707 plánovaných prohlídek v závislosti na počtu ujetých kilometrů
- 655 předsezónních prohlídek
- 3 206 měsíčních prohlídek motorové části vozidel
- 364 oprav v důsledku havárie vozidel

Velké opravy karosérií byly provedeny na třech trolejbusech.

V rámci plánované údržby tramvají bylo v závislosti na počtu ujetých kilometrů provedeno:

- 46 390 denních prohlídek
- 1 726 kontrolních prohlídek
- 70 středních prohlídek
- 20 velkých prohlídek

Provoz a údržba historických vozidel

Náklady na provoz a údržbu historických vozidel MHD byly také v roce 2015 hrazeny z rozpočtu statutárního města Ostravy na základě smluvně poskytnuté účelové neinvestiční dotace ve výši 1 470 tis. Kč. Toto řešení vychází z potřeby oddělení všech nákladových položek hospodaření DPO, které přímo nesouvisí s poskytováním služeb městské hromadné dopravy. Smlouva na zajištění provozu historických vozidel včetně oprav a údržby, uzavřená mezi statutárním městem Ostrava a DPO, upřesňuje rozsah jízd provozovaných těmito vozidly, rozdělení jízd mezi jednotlivé druhy dopravy, stanovení objemu prostředků na rozsáhlejší opravy vybraných vozidel a na jejich provozní údržbu. Účelová neinvestiční dotace ve výši 1 470 tis. Kč byla v roce 2015 beze zbytku využita a její účel byl naplněn podle plánu. Od roku 2015 je historický vozový park obohacen o přírůstek v podobě autobusu Praga RND, reprezentujícího počátky provozu autobusů v Ostravě. V rámci oprav sbírkového fondu vozidel prošel rozsáhlejší opravou historický článkový autobus Ikarus 280, ev. č. 4070 a historický trolejbus 17Tr, ev. č. 3902.



Investice

Výdaje (v tis. Kč)

	2013	2014	2015
Stavby	54 473	80 924	192 569
Dopravní prostředky	170 740	278 675	962 724
Stroje	6 178	6 674	7 607
ICT	824	1 661	1 874
Projekty	1 712	523	38
Výkupy pozemků	*122	5 383	546
Investice celkem	234 049	373 840	1 165 358

*V roce 2013 byly pořízeny pozemky v hodnotě 5 803 tis. Kč formou směny.

Zdroje financování výše uvedených investic (v tis. Kč)

	2015
Dotace z Programu švýcarsko-české spolupráce, poskytovatel dotace je MF ČR	53 628
Dotace z Programu švýcarsko-české spolupráce, poskytovatel dotace je SMO	9 645
Dotace EU	835 889
Vlastní zdroje	266 196
Zdroje celkem	1 165 358

Poznámka: Celkem činí dotace 997 495 tis. Kč, z toho 585 tis. Kč představuje financování neinvestičních nákladů souvisejících s projekty.



Dopravní prostředky MHD financované se spoluúčastí fondů EU

Dotace z „Regionálního operačního programu regionu soudržnosti Moravskoslezsko“ ve výši 40 %, spoluúčast DPO činí 60 %.

V rámci projektu „**Pořízení dopravních prostředků MHD v DPO**“ bylo dodáno 12 nových nízkopodlažních trolejbusů, a to šest o délce 18 m a šest o délce 12 m. Dále byly v roce 2015 pořízeny tři modernizované nízkopodlažní trolejbusy o délce 12 m.

Dotace z „Regionálního operačního programu regionu soudržnosti Moravskoslezsko“ ve výši 85 % způsobilých výdajů, spoluúčast DPO činí 15 %.

V rámci projektu „**Zavedení a modernizace odbavovacích a palubních systémů MHD v Ostravě**“ byl pořízen odbavovací systém do 613 vozidel vybavených 2 135 novými terminály, které umožňují odbavování cestujících prostřednictvím bezkontaktních čipových karet (ODISka), a 611 modemy (do řídicí jednotky odbavovacího systému). Pro školicí a testovací účely byly dodány čtyři modemy a pět zařízení pro aktivaci terminálů.

Nový palubní systém byl pořízen do 615 vozidel a umožňuje kromě funkce řízení nového odbavovacího systému dále komunikaci s „inteligentními zastávkami“, komunikaci s řadiči křižovatek a rozšíření informování cestujících prostřednictvím LCD monitorů uvnitř vozidel. Přispívá k rychlejšímu, plynulejšímu a efektivnějšímu řízení dopravy, lepší informovanosti a zobrazování jízdního řádu pro řidiče, zjednodušení a zautomatizování obsluhy systému, dohledatelnosti dějů a chování řidiče, zobrazení polohy vozidla na mapě pro potřeby dispečinku a lepší bezdrátové komunikaci mezi vozidlem a vozovnou. Součástí dodávky nového palubního systému bylo dále vybavení centrálního i záložního

dispečinku a dispečerských stanic servery, LCD panely, PC a především úprava a rozšíření SW řídicího celého systému a také servisní a výukové sestavy.

Dotace z „Operačního programu Životní prostředí“ pro projekt „**Autobusy CNG v DPO**“ byla využita pro financování v následující struktuře: z Evropských fondů – Fondu soudržnosti ve výši 85 %, z veřejné podpory přímo ze státního rozpočtu Ministerstva životního prostředí ČR dle kapitoly 315 ve výši 5 %, spoluúčast DPO činí 10 %.

V rámci projektu bylo pořízeno 105 autobusů s pohonem na CNG (15 vozů o délce 18 m a 90 vozů o délce 12 m), vystavěna plnicí stanice CNG pro motorová vozidla DPO a upraveny dílenské prostory. Realizace stavebních částí projektu byly strategickým cílem projektu pro zajištění soběstačné dodávky plynu, bezpečnosti při pravidelné údržbě a servisu pořízených autobusů. Nově pořízené autobusy s pohonem na CNG mají příznivý vliv na životní prostředí v Ostravě. Úpravy dílenských prostor byly provedeny v areálu dílny Martinov, v areálu autobusy Poruba a v areálu autobusy Hranečnick a spočívaly ve splnění požárně bezpečnostních požadavků, instalaci vzduchotechniky – havarijního větrání, rozvodů elektroinstalace pro ovládání vrat, nouzového osvětlení, záložního napájení, systému měření a regulace a detekce plynu.

Dopravní prostředky MHD financované z vlastních zdrojů

V roce 2015 byla z vlastních zdrojů kryta spoluúčast na dotovaných projektech popsanych v předchozí kapitole.



Stavby a investiční akce financované se spoluúčastí Ministerstva financí ČR

Realizace staveb dotovaných 85 % v rámci „Programu švýcarsko-české spolupráce“ a s 15% účastí statutárního města Ostrava.

V rámci projektu „**Zkvalitnění infrastruktury tramvajové dopravy v Ostravě**“ byly dotace využity i pro vybudování přístřešků a zábradlí na tramvajových zastávkách Výškovice, Horymírova, Důl Hlubina, Josefa Kotase, Nádraží Vítkovice, Vřesinská, Dolní, Tylova a Bedřicha Nikodéma, umožňující bezpečnější a komfortnější přestup cestujících.

V rámci projektu „**Výstavba trolejbusové trati v Ostravě s napojením na terminál Hranečnick**“ byla vybudována nová trolejbusová trať mezi mostem Miloše Sýkory a terminálem Hranečnick. V rámci této stavby byly osazeny trakční stožáry, instalováno trakční vedení, nataženy napájecí kabely a provedeny přeložky inženýrských sítí. Dále byly upraveny stávající autobusové zastávky na bezbariérové a v blízkosti terminálu byla vybudována odstavná plocha pro trolejbusy.

Stavby a investiční akce financované se spoluúčastí fondů EU

Dotace z „Regionálního operačního programu regionu soudržnosti Moravskoslezsko“ ve výši 100 % způsobilých výdajů.

V rámci projektů „**Rekonstrukce tramvajových nástupišť Václava Jiříkovského - bezbariérový nástup do vozidla**“ a „**Rekonstrukce tramvajových nástupišť A. Poledníka, Dům energetiky, J. Kotase, Obchodní centrum**“ byly upraveny výšky

nástupní hrany a její vzdálenosti od osy přilehlé koleje a společně s doplněním o bezbariérové prvky zkvalitnily bezpečný a pohodlný nástup cestujících do tramvajových vozidel.

Dotace z „Regionálního operačního programu regionu soudržnosti Moravskoslezsko“ ve výši 85 % způsobilých výdajů, spoluúčast DPO činí 15 %.

Projekt „**Rekonstrukce zastávek Městský stadion a Sport Aréna na ulici Závodní**“ přinesl zkvalitnění, vyšší bezpečnost a bezbariérový přístup všem uživatelům městské hromadné dopravy v dané lokalitě. Všechna nástupiště jsou rovněž vybavena přístřešky pro cestující.

Realizace projektu „**Modernizace zastávek Kino Luna**“ zkvalitnila bezpečný a bezbariérový přístup všem uživatelům městské hromadné dopravy a zároveň zkrátila přestupní vzdálenosti mezi stejnojmennými autobusovými a tramvajovými zastávkami. Všechna nástupiště byla rovněž vybavena přístřešky pro cestující.

Dotace z „Operačního programu Životní prostředí“ byla využita pro financování v následující struktuře: z Evropských fondů - Fondu soudržnosti ve výši 45 % způsobilých výdajů se spoluúčastí DPO 55 % pro projekty „**Snížení energetické náročnosti budovy střediska Vrchní stavba**“ a „**Snížení energetické náročnosti budovy Závodní stravování**“, které spočívaly v zateplení obou objektů.

Cílem projektů byly energetické úspory a modernizace zastaralých stavebních konstrukcí, např. střechy, okenních a dveřních otvorů.



Stavby a investiční akce financované z vlastních zdrojů

- **Dodání a montáž hydraulického zapuštěného nůžkového zvedacího zařízení s elektrickým délkovým posunem pro zvedání trolejbusových vozů, typ ECO 90**

V roce 2015 byl dodán nůžkový zvedák, který zajišťuje bezpečnou manipulaci s trolejbusy a elektrobusey v areálu trolejbusy Ostrava. Využíváním zvedáku došlo ke zrychlení a zefektivnění práce při běžných údržbových a opravárenských pracích na vozidlech MHD.

- **Výměna kabelů na ulici 28. října**

V rámci této akce proběhla výměna dosluhujících trakčních kabelů a doplnění kabelové trasy podél ulice 28. října v úseku od Mariánského náměstí po ulici Chocholouškovu.

- **Tester stejnosměrných vypínačů**

Pro potřeby měření byl zakoupen přístroj pro nastavování, kontroly a ověření funkčnosti primární proudové ochrany stejnosměrných rychlovypínačů.

- **Modernizace hydroizolace budovy závodního stravování Martinov včetně opravy VZT**

Hydroizolace objektu proběhla koordinovaně s dotovanou stavbou zateplení závodního stravování.

- **Sanitární kontejner – smyčka Polanka**

Pořízení nového sociálního zázemí v souladu s plánovanou obnovou zastaralého hygienického zařízení sloužícího řidičům autobusů MHD.

- **Portál pro údržbu autobusů CNG**

Dodávka dvou montážních portálů pro areál autobusy Poruba a areál autobusy Hranečnick umožň-

ňuje bezpečný pohyb pracovníků vykonávající běžnou údržbu, kontrolu a opravy na střeších autobusů s pohonem CNG.

- **Napojení jízdenkového automatu MHD v Porubě na zastávce Duha na ulici 17. listopadu ve směru do centra**

Provedením nové elektropřípojky a umístěním jízdenkového automatu na nové místo došlo ke snížení provozních nákladů.

- **Obnova serverů**

V rámci plánované obnovy výpočetní techniky byly pořízeny dva servery.

- **Přijímače pro nevidomé do autobusů (150 ks)**

Dovybavení vozidel přijímačem povelu nevidomých z ovladače nevidomého cestujícího. Zařízení slouží k upozornění řidiče prostřednictvím palubního systému na nástup nevidomého a automaticky přehrává vně vozu hlášení z palubního systému o lince a směru jízdy.

- **Postřikovací zařízení**

Postřikovací zařízení slouží k postřiku kolejiště tramvajových tratí ve správě Dopravního podniku Ostrava. Zařízení se plní herbicidem proti nežádoucí vegetaci. Postřikovací zařízení je umístěno na přepravní plošině víceúčelového vozidla RSP3.

- **Kanálové zvedáky**

Dodávka kanálových zvedáků pro střediska autobusy Poruba, autobusy Hranečnick a trolejbusy Ostrava zajistila manipulaci s vozidly MHD dle požadavků jednotlivých středisek.

Podnikatelské aktivity

K ekonomicky nejvýznamnějším ostatním podnikatelským aktivitám patří poskytování reklamních služeb, služeb autoškoly, zkoušek drážních vozidel, technických a bezpečnostních zkoušek, v menší míře poskytování technických prohlídek, opravárenské a servisní činnosti.

Reklamní služby

Dopravní podnik Ostrava a.s. uzavřel v roce 2010 dlouhodobou smlouvu se společností RENCAR PRAHA, a.s. o výhradním pronájmu majetku Dopravního podniku Ostrava a.s. k reklamním účelům.

Personalistika

Přepočtený stav zaměstnanců od počátku roku podle kategorií

	2013	2014	2015
Řidiči MHD	1 008	988	985
Dělníci	569	550	537
Technickohospodářští zaměstnanci	387	385	379
Celkem	1 964	1 923	1 901

Průměrná měsíční mzda v Dopravním podniku Ostrava a.s. dosáhla za rok 2015 výše 25 261 Kč, což představuje nárůst oproti roku 2014 o 1,3 %.

V rámci podpory „de minimis“ získal Dopravní podnik Ostrava a.s. dotace na realizaci projektu „Podpora odborného vzdělávání zaměstnanců“ v rámci Operačního programu Lidské zdroje a zaměstnanost (tento projekt byl spolufinancován Evropským sociálním fondem a státním rozpočtem České republiky). Jedná se o projekt zaměřený na podporu rozvoje znalostí a dovedností zaměstnanců jako klíčového faktoru růstu konkurenceschopnosti společnosti. V rámci projektu proběhlo v roce 2015 školení celkem 29 zaměstnanců.

Věková struktura zaměstnanců

Věk	Evidenční počet *	% podíl
do 30	165	8,73
31-40	368	19,47
41-50	645	34,13
51-60	589	31,16
nad 61	123	6,51
Celkem	1 890	100,00

* Evidenční počet zaměstnanců k 31. 12. 2015

Genderová struktura zaměstnanců

Pohlaví	Evidenční počet *	% podíl
Muži	1 441	76,24
Ženy	449	23,76
Celkem	1 890	100,00

* Evidenční počet zaměstnanců k 31. 12. 2015



Nehodovost

Statistika dopravních nehod

	2013	2014	2015
Počet dopravních nehod celkem	504	468	499
z vlastní viny	166	125	144
technické závady	25	25	17
neuzavřené nehody	0	*4	42
Podíl nehod z vlastní viny na jejich celkovém počtu v %	32,94	26,71	28,86

*Aktualizace neuzavřených nehod k 31. 12. 2015.

Statistika zranění při dopravních nehodách

	2013	2014	2015
Počet lehkých zranění	97	95	94
z vlastní viny	5	1	3
Počet těžkých zranění	16	8	12
z vlastní viny	0	1	3
Počet smrtelných zranění	1	1	2
z vlastní viny	0	0	0

Za období kalendářního roku 2015 došlo v oblasti dopravních nehod dopravních prostředků Dopravního podniku Ostrava a.s. k nárůstu jejich počtu, a to jak celkově, tak i v kategorii dopravních nehod zaviněných našimi řidiči. Příčiny této skutečnosti lze hledat jednak ve velké stavební činnosti na území města Ostravy v uplynulém roce s množstvím výluk a odklonů linek MHD do míst, která nejsou stavebně a technicky ideálně uzpůsobena pro pravidelný provoz MHD, a dále pak v doplňování početního stavu řidičů, přičemž v průběhu roku 2015 bylo přijato větší množství nových řidičů, kteří teprve sbírají své profesní zkušenosti.

Vzhledem k uvedenému bude Dopravní podnik Ostrava a.s. důsledně naplňovat přijatá opatření ke snížení nehodovosti, mezi která patří např. i systém hodnocení profesionality řidičů MHD, systém odměňování řidičů MHD za ujeté km bez dopravní nehody z vlastní viny, rozbor každé jednotlivé dopravní nehody s konkrétním řidičem a v neposlední řadě i systém výběru nových uchazečů na funkci řidiče autobusu.



Standardy kvality služby MHD

Monitorování a vyhodnocování jednotlivých aspektů veřejné dopravy v Ostravě se stalo běžným a spolehlivým nástrojem manažerského řízení společnosti. V roce 2015 se již pravidelně hodnotily výsledky osmi standardů kvality služby MHD. Potvrdilo se, že zavedení standardu „Čistota nástupišť“ v předcházejícím roce bylo správným krokem. Všechny sledované standardy kvality služby MHD v průměru za rok 2015 splnily požadovanou úroveň náročnosti. Nejlépe plněným standardem kvality byl standard „Informace na nebo ve vozidlech“, u kterého bylo dosaženo hodnocení 100 %.

Standard kvality	Úroveň náročnosti	Dosažená úroveň náročnosti v roce 2015 (%)
Čas/přesnost provozu	80 % měření je přesných nebo v povolené odchylce (0 až 179 sek.)	92,21
Stálé informace na zastávkách	90 % kontrolovaných zastávek odpovídá definici standardu	96,98
Informace na nebo ve vozidlech	v 96 % kontrolovaných vozidel najde cestující čitelné a aktuální informace	100,00
Personál, jeho zevnějšek a vzhled	96 % kontrolovaných zaměstnanců odpovídá definici standardu	99,11
Jízdenkové automaty	95 % kontrolovaných automatů je funkčních a splňuje definici standardu	99,50
Čistota vozidel, klima, pohodlí a technický stav	96 % kontrolovaných vozidel odpovídá definici standardu	99,73
Dostupnost jízdního dokladu v doplňkovém prodeji u řidiče	v 96 % kontrolních nákupů je umožněno cestujícímu zakoupit si jízdní doklad nejpozději ve vozidle	98,22
Čistota nástupišť	95 % hodnocených zastávek dosahuje hodnocení do průměru 2,0	96,45



Statistika podnětů a připomínek ze strany cestujících

	2013	2014	2015
Připomínky a dotazy	1 585	2 020	1 571
Stížnosti	546	660	729
Pochvaly	142	137	125
Celkový počet	2 273	2 817	2 425

Vyhodnocení přijatých stížností

	2013	2014	2015
Celkový počet stížností	546	660	729
z toho oprávněné	171	205	217
z toho neoprávněné	375	455	512

Celkový počet přijaté korespondence se oproti roku 2014 snížil o 392, tj. o 13,92 %. Důvodem tohoto poklesu bylo vyčlenění části běžné operativní korespondence týkající se ODISky (např. dotazy k úhradám, obnovení hesla, žádosti o změny údajů v podaných žádostech) k vyřízení příslušnému odbornému útvaru. Ke změnám došlo rovněž v jednotlivých kategoriích přijaté korespondence. Mírný pokles byl zaznamenán v kategorii přijatých pochval, dotazů a připomínek. Naopak v kategorii stížností došlo k meziročnímu nárůstu o 69.

Přijatou korespondenci zpracovává oddělení marketingové služby. Korespondence, která vyžaduje odborná stanoviska, je předávána k vyjádření příslušným útvarům. Podnětné připomínky, především z oblasti samotného provozu městské hromadné dopravy a jízdních řádů, jsou vyhodnocovány a v případě oprávněnosti aplikovány do praxe.



System řízení jakosti

Dopravní podnik Ostrava a.s. je držitelem certifikátu pro systém managementu dle EN ISO 9001 : 2008.

Název certifikátu	Platnost do
Provozování městské hromadné dopravy, včetně oprav a údržby tramvají, trolejbusů, autobusů a označků. Provozování autoškoly.	22. 5. 2018

Ekologie

Odpady vznikající v Dopravním podniku Ostrava a.s. jsou tříděny podle jednotlivých druhů a zařazovány podle Katalogových čísel odpadů dle zákona č. 185/2001 Sb., o odpadech. Nebezpečný odpad, vznikající v dílnách středisek společnosti, je řádně označen v souladu s legislativou katalogovým číslem a identifikačním listem dle vyhlášky č. 383/2001 Sb., o podrobnostech s nakládáním s odpady a předáván oprávněným společností k recyklaci. Na základě smlouvy o zajištění zpětného odběru vyřazených elektrozařízení je Dopravní podnik Ostrava a.s. držitelem certifikátu o zapojení do projektu „Zelená firma“.

Odpadní vody z myček vozidel jsou čištěny ve vlastních čistírnách odpadních vod, které jsou vybaveny recirkulací vyčištěné vody. Splaškové vody z areálu Hranečník jsou čištěny ve vlastní biologické čistírně odpadních vod. K čištění srážkových vod v areálech Hranečník a Martinov se využívají vlastní čistírny srážkových vod. Vyčištěné splaškové a srážkové vody jsou vypouštěny do kanalizace, popřípadě do vodních toků. Vzorok odpadních vod jsou odebírány ve stanovených intervalech a rozborů jsou prováděny akreditovanou laboratoří.

Zdroje znečišťování ovzduší jsou řádně ohlašovány prostřednictvím ISPOP (integrováný systém plnění ohlašovacích povinností) dle zákona č. 25/2008 Sb. provozní evidence všech zdrojů je vedena v rozsahu stanoveném právním předpisem a jsou zde zpracovány jejich provozní řády. U všech zdrojů jsou dodržovány emisní limity, dle legislativy se v pravidelných intervalech provádí měření emisí.



Očekávané události v roce 2016

Po investičně úspěšném roce 2015 a s ohledem na zahájení nového operačního období se společnost v roce 2016 zaměří zejména na přípravu nových projektů a jejich koordinaci s municipalitou. Prioritně se budeme snažit narovnat schodek v průběžné obnově tramvají a využít k tomu pobídky výzev IROP (Integrovaný regionální operační program). Tuto příležitost bychom chtěli využít i pro naplňování strategických cílů v ekologizaci dopravy, a to rozšiřováním podílu bezzemisní – elektrické trakce na veřejné přepravě prostřednictvím elektrobuses a parciálních trolejbusů.

Ve zhodnocování infrastruktury bude v roce 2016 prvotní naplnění cílů Programu švýcarsko-české spolupráce. Z těchto aktivit je prostřednictvím rekonstrukce tramvajových nástupišť Prostorná a Palkovského, montáží kamerových systémů do tramvají a trolejbusů a osazením výstražného značení na vybraných tramvajových přechodech a přejezdech připraveno zvýšení bezpečnosti ve veřejné dopravě. V plánu je také tyto prostředky využít ke zlepšení životního prostředí podílem na pořízení nového čistícího vozu a rekonstrukci trolejbusové měřírny Michálkovice.

Další investiční aktivity na infrastruktuře budou v roce 2016 spojeny s přípravou strategických projektů v oblasti rozšiřování tramvajové sítě, zvýšení efektivity trolejbusové sítě, rekonstrukcí zastávek, budování přestupních uzlů a terminálů, tak aby v následujících letech tyto projekty mohly být realizovány i s případným využitím podpory OPD II (Operační program doprava II) a IROP.

Z vlastních zdrojů bude dokončena souvislá oprava tramvajové trati na ulici Palkovského, zahájena souvislá oprava tramvajové trati na ulici Nádražní, ve vozovně Poruba budou dokončeny opravy 5. koleje a zprovozněna nová technologie opracování kol tramvají. Kromě toho je opět plánováno broušení kolejnic ke snížení hlučnosti z tramvajového provozu, a také provedení mimořádných středních oprav autobusů, opravy brzd tramvají TRIO, převodovek tramvají Astra a opravy nápravy trolejbusu.

V oblasti pravidelné dopravy bude rok 2016 ve znamení dokončení změn v organizaci MHD po dobudování terminálu Hranečnick. Plánováno je také výrazné rozšíření vybraných zastávek „na znamení“. Očekáváme pokračující aktivitu výlukové činnosti z roku 2015 z důvodu např. rekonstrukce zastávky Prostorná, II. etapa rekonstrukce ulice Nádražní, ukončení provozu na jednokolejné trati ulici Míšecká vlivem opravy mostu ČD nad touto komunikací. Očekáváme také instalaci světelného signalizačního zařízení v křižovatce ulic Martinovská x 1. čs. armádního sboru. Z hlediska dlouhodobé strategie organizace dopravy je v plánu aktualizace projektu „Analýza přepravních vztahů“ z roku 2009. Hlavním cílem je zde posouzení dopravní nabídky s poptávkou s ohledem na současné podmínky města Ostravy.

VII. ZPRÁVA AUDITORA K VÝROČNÍ ZPRÁVĚ A K ÚČETNÍ ZÁVĚRCE ZA ROK 2015



ZPRÁVA NEZÁVISLÉHO AUDITORA

akcionářům a představenstvu o ověření řádné účetní závěrky k 31. 12. 2015
společnosti Dopravní podnik Ostrava a.s., se sídlem v Ostravě, Poděbradova 494/2, Moravská
Ostrava, PSČ: 702 00, IČ 61974757.

Provedli jsme audit přiložené účetní závěrky společnosti Dopravní podnik Ostrava a.s., sestavené na základě českých účetních předpisů ke dni 31. 12. 2015, za období od 1. 1. 2015 do 31. 12. 2015, která se skládá z rozvahy k 31. 12. 2015, výkazu zisku a ztráty, přehledu o změnách vlastního kapitálu a přehledu o peněžních tocích za období od 1.1.2015 do 31. 12. 2015 a přílohy, která obsahuje popis použitých podstatných účetních metod a další vysvětlující informace. Údaje o společnosti Dopravní podnik Ostrava a.s., jsou uvedeny v bodě 1 přílohy této účetní závěrky.

Odpovědnost statutárního orgánu účetní jednotky za účetní závěrku

Statutární orgán společnosti Dopravní podnik Ostrava a.s., je odpovědný za sestavení účetní závěrky, která podává věrný a poctivý obraz v souladu s českými účetními předpisy, a za takový vnitřní kontrolní systém, který považuje za nezbytný pro sestavení účetní závěrky tak, aby neobsahovala významné (materiální) nesprávnosti způsobené podvodem nebo chybou.

Odpovědnost auditora

Naší odpovědností je vyjádřit na základě našeho auditu výrok k této účetní závěrce. Audit jsme provedli v souladu se zákonem o auditorech, mezinárodními auditorskými standardy a souvisejícími aplikačními doložkami Komory auditorů České republiky. V souladu s těmito předpisy jsme povinni dodržovat etické požadavky a naplánovat a provést audit tak, abychom získali přiměřenou jistotu, že účetní závěrka neobsahuje významné (materiální) nesprávnosti.

Audit zahrnuje provedení auditorských postupů k získání důkazních informací o částkách a údajích zveřejněných v účetní závěrce. Výběr postupů závisí na úsudku auditora, zahrnujícím i vyhodnocení rizik významné (materiální) nesprávnosti údajů uvedených v účetní závěrce způsobené podvodem nebo chybou. Při vyhodnocování těchto rizik auditor posoudí vnitřní kontrolní systém relevantní pro sestavení účetní závěrky podávající věrný a poctivý obraz. Cílem tohoto posouzení je navrhnout vhodné auditorské postupy, nikoli vyjádřit se k účinnosti vnitřního kontrolního systému účetní jednotky. Audit též zahrnuje posouzení vhodnosti použitých účetních metod, přiměřenosti účetních odhadů provedených vedením i posouzení celkové prezentace účetní závěrky.

Jsme přesvědčeni, že důkazní informace, které jsme získali, poskytují dostatečný a vhodný základ pro vyjádření našeho výroku.



VÝROK AUDITORA

Podle našeho názoru účetní závěrka podává věrný a poctivý obraz aktiv a pasiv společnosti Dopravní podnik Ostrava a.s., k 31. 12. 2015, nákladů, výnosů, výsledku jejího hospodaření a peněžních toků za rok končící 31. 12. 2015 v souladu s českými účetními předpisy.

OSTATNÍ INFORMACE

Za ostatní informace se považují informace uvedené v příložené výroční zprávě, nikoliv však účetní závěrka nebo naše zpráva auditora. Za ostatní informace odpovídá vedení společnosti.

Náš výrok k účetní závěrce se k ostatním informacím nevztahuje, ani k nim nevydáváme žádný zvláštní výrok. Přesto je však součástí našich povinností souvisejících s ověřením účetní závěrky seznámení se s ostatními informacemi a zvážení, zda ostatní informace uvedené ve výroční zprávě nejsou ve významném (materiálním) nesouladu s účetní závěrkou či našimi znalostmi o účetní jednotce získanými během ověřování účetní závěrky, zda je výroční zpráva sestavena v souladu s právními předpisy nebo zda se jinak tyto informace nejeví jako významně (materiálně) nesprávné. Pokud na základě provedených prací zjistíme, že tomu tak není, jsme povinni zjištěné skutečnosti uvést v naší zprávě.

V rámci uvedených postupů jsme v obdržných ostatních informacích nic takového nezjistili.

V Brně dne 31. 3. 2016

Kreston A&CE Audit, s. r. o.
Ptašinského 4, 602 00 Brno
oprávnění KAČR č. 007
Ing. Libor Cabicar, jednatel společnosti



Ing. Leoš Kozohorský
auditor, oprávnění č. 1276

Přílohy: Výroční zpráva za rok 2015 [včetně účetní závěrky]





Dopravní podnik Ostrava a.s.
Poděbradova 494/2
Moravská Ostrava, 702 00 Ostrava
Tel.: 59 740 1111, Fax: 59 740 1095

www.dpo.cz