

# VÝROČNÍ ZPRÁVA 2014





## OBSAH

Základní identifikační údaje	<b>2</b>
Úvodní slovo předsedy představenstva a ředitele společnosti	<b>3</b>
Úvodní slovo předsedy dozorčí rady	<b>4</b>
Složení orgánů společnosti a změny v průběhu roku 2014	<b>5</b>
Organizační struktura společnosti	<b>6</b>
Zpráva o podnikatelské činnosti společnosti a stavu jejího majetku	<b>8</b>
• Významné události v roce 2014	8
• Výsledek hospodaření	9
• Tržby z MHD	10
• Dopravní výkony a náklady MHD	11
• Vybrané ukazatele dle trakcí	11
• Přepavní kontrola	13
• Struktura vozového parku	14
• Údržba a modernizace dopravních prostředků MHD	16
• Provoz a údržba historických vozidel	16
• Investice	17
• Podnikatelské aktivity	19
• Personalistika	20
• Nehodovost	21
• Standardy kvality služby MHD	22
• Systém řízení jakosti	24
• Ekologie	24
• Očekávané události v roce 2015	26
Zpráva auditora k Účetní závěrce 2014	<b>27</b>
Zpráva auditora k Výroční zprávě 2014	<b>28</b>

## PŘÍLOHA

Účetní závěrka k 31. 12. 2014	<b>30</b>
• Rozvaha	<b>31</b>
• Výkaz zisku a ztráty	<b>32</b>
• Výkaz o peněžních tocích	<b>33</b>
• Výkaz o změnách vlastního kapitálu	<b>34</b>
• Příloha tvořící součást účetní závěrky	<b>35</b>

Zpráva o vztazích mezi ovládající a ovládanou osobou a o vztazích mezi propojenými osobami podle § 82 zákona č. 90/2012 Sb., o obchodních společnostech a družstvech, sestavená za období od 1. 1. 2014 do 31. 12. 2014	<b>57</b>
---	-----------

Zpráva o činnosti Dopravního podniku Ostrava a.s. v oblasti poskytování informací podle zákona č. 106/1999 Sb., o svobodném přístupu k informacím, v platném znění	<b>58</b>
--	-----------

# I.

## ZÁKLADNÍ IDENTIFIKAČNÍ ÚDAJE

<b>Obchodní firma:</b>	<b>Dopravní podnik Ostrava a.s.</b>
<b>Sídlo:</b>	<b>Poděbradova 494/2, Moravská Ostrava, 702 00 Ostrava</b>
<b>IČ:</b>	<b>61974757</b>
<b>DIČ:</b>	<b>CZ61974757</b>
<b>Základní kapitál:</b>	<b>3 327 648 000 Kč</b>
<b>Zakladatel:</b>	<b>Statutární město Ostrava</b>
<b>Osoby podílející se na základním kapitálu:</b>	<b>Statutární město Ostrava 100 %</b>
<b>Obchodní rejstřík:</b>	<b>Dopravní podnik Ostrava a.s. byl zapsán do obchodního rejstříku vedeného Krajským soudem v Ostravě, oddíl B., vložka 1104, dne 19. 10. 1995</b>
<b>Rozhodující předmět činnosti:</b>	<b>provozování městské hromadné dopravy</b>

Dopravní podnik Ostrava a.s. vykazuje k 31. prosinci 2014 100% majetkovou účast v dceřiné společnosti EKOVA ELECTRIC a.s.  
Základní kapitál společnosti je tvořen padesáti kmenovými akciemi na jméno v listinné podobě ve jmenovité hodnotě 10 mil. Kč, tj. v celkové částce 500 mil. Kč.  
Ocenění je provedeno na bázi pořizovací ceny.

*Dopravní podnik Ostrava a.s. je v této výroční zprávě uveden také jako „společnost“ nebo „DPO“.*





## II. ÚVODNÍ SLOVO PŘEDSEDY PŘEDSTAVENSTVA A ŘEDITELE SPOLEČNOSTI

Dopravní podnik Ostrava slavil v uplynulém roce 120. výročí provozu MHD v našem městě. Při této příležitosti jsme pořádali spoustu akcí a podle ohlasů si troufám říct, že jsme svou roli pořadatele zvládli dobře a naše jubileum si připomněli dostatečně a důstojně.

Dopravní podnik ale prošel v letošním roce také náročnými zkouškami, které prověřily naši připravenost a zodpovědnost v tom, co každý z nás děláme. Nejdříve to pozitivní. Podařilo se nám realizovat další ze staveb Programu švýcarsko-české spolupráce, a to kolejové propojení ulic Plzeňské a Pavlovovy. Chtěl bych zdůraznit, že to opravdu není samozřejmost být jedním z nejúspěšnějších žadatelů z tohoto zdroje dotací. Skrývá se za tím usilovná práce zodpovědných pracovníků a následně dohled nad samotnou stavbou. Všem našim zaměstnancům, kteří se na tomto projektu přímo nebo i nepřímo podíleli, patří ocenění za vzornou spolupráci, kterého se nám dostalo od švýcarské strany. Štědrý donátor však nezůstal jen u slov uznání. Částku, kterou jsme ušetřili ve výběrovém řízení, můžeme „utratit“ opět v Ostravě, a to při modernizacích nástupišť. A pokračujeme dál – v běhu je další „švýcarská“ stavba, a tou je trolejbusová trať na Hranečník. Věřím, že městem Ostravou budovaný terminál na Hranečníku, společně s naší novou trolejbusovou tratí, přinese do této oblasti kromě očekávaného zlepšení životního prostředí preferencí provozu ekologických vozidel také pohodlné cestování s potřebným komfortem pro cestující.

Za obrovský úspěch považuji vysoutěžení a před koncem roku uzavření smlouvy na dodávku celkem 105 nízkopodlažních autobusů s pohonem na CNG. Také tato

zakázka bude financována z dotací, tentokrát 85 % z Evropských fondů – Fondu soudržnost, 5 % je veřejná podpora přímo ze státního rozpočtu a 10 % je spolufinancování DPO. Za úspěch to je možné považovat především proto, že v současné době a se současnou legislativou je výběrové řízení ukončené výběrem dodavatele opravdu nesmírným úspěchem. Dodávky autobusů však musejí jít ruku v ruce s dostavbou potřebné infrastruktury, a to rozhodně není lehký úkol. Pokud ale vše v následujícím období proběhne hladce, můžeme se v roce 2015 těšit na zásadní obnovu vozového parku autobusů, které přinesou pohodlí a komfort cestujícím i řidičům.

K dalším vysoutěženým a v příštím roce realizovaným projektům patří pořízení 12 trolejbusů v rámci obnovy drážních vozidel, implementace palubních a odbovovacích systémů, zlepšení infrastruktury tramvajové dopravy, kam patří rekonstrukce zastávek „Kino Luna“, „Městský stadion“ a „SPORT ARÉNA“. Navazujícím projektem s ekologickou tematikou je snížení energetické náročnosti dvou budov – vrchní stavba a závodní kuchyně. Všechny zmíněné akce vyžadovaly a vyžadují značné úsilí při přípravě projektů a jejich součtěžení s tím, že v roce 2015 nás čeká enormní dopad těchto aktivit v podobě realizace s potřebou maximální součinnosti nás všech.

Z oblasti provozu MHD a vztahu k cestující veřejnosti bych rád připomněl kauzu okolo přepravy kočárků a invalidních vozíků. Přestože na toto téma bylo mnohé již řečeno, rád bych za sebe něco přidal. Doba, ve které žijeme, s sebou přináší překážky, se kterými je třeba se vypořádat. Každý z nás máme své překážky, které musíme zdolávat. Prosím, vypořádejme se s nimi takovým způsobem, abychom našimi postoji nevytvářeli zbytečně konfrontační prostředí a neuzavírali si vzájemně prostor pro kompromisy, které k životu prostě patří.

Rád bych poděkoval všem zaměstnancům našeho dopravního podniku za jejich úsilí, se kterým se snaží udržet nebo zlepšovat kvalitu poskytovaných služeb. Výsledky naší společné práce jsou za uplynulý rok dobré, což se může projevit nejen v pocitu dobře vykonané práce, ale také ve zvýšené motivaci.

Ing. Roman Kadlučka, Ph.D.  
předseda představenstva

### III.

## ÚVODNÍ SLOVO PŘEDSEDY DOZORČÍ RADY

Dozorčí rada společnosti vstoupila v roce 2014 do posledního roku svého mandátu, přičemž mohla vnímat a hodnotit důsledky své činnosti z předchozích let. Na tomto místě lze zmínit dvě konkrétní priority, které si dozorčí rada kladla za cíl prosazovat v rámci svého působení – dosažení dobrých vztahů mezi zaměstnavatelem a zaměstnanci a nastavení podmínek pro motivaci zaměstnanců k dosahování úspor. V obou případech je možné hodnotit naplnění priorit jako vyhovující. V roce 2013 byla podepsána kolektivní smlouva na pětileté období, která kromě jiného pevně stanovuje nárůsty mezd zaměstnanců v konkrétních letech. V roce 2014 proto byla mzda v souladu s plánem a při splnění podmínek navýšena o 2 %. V případě motivace zaměstnanců k úsporám je také možné konstatovat, že došlo k naplnění cílů, protože společnost dokázala úsilím vlastních zaměstnanců vykázat za rok 2014 úspory ve výši 30 mil. korun, a podle přijatého motivačního pravidla tak patří celá třetina těchto prostředků zaměstnancům ve formě odměn.

Dozorčí rada se v roce 2014 věnovala dále především projektům, které byly vyhlášeny v souladu se strategií společnosti, a dozorčí rada se k nim formou přijímání usnesení a formou účasti svého zástupce v hodnotících komisích veřejných zakázek vyjadřovala. V rámci oponentury přitom vyžadovala od představenstva společnosti v řadě případů prezentaci dílčích kroků činěných v procesu přípravy technických specifikací a vyhlášení samotných veřejných zakázek. Projekty, mezi nimiž lze jako nejvýznamnější jmenovat obnovu vozového parku vozidel MHD, výměnu odbavovacích systémů a palubních počítačů, pak mohly být postupně realizovány. Jako velmi úspěšný projekt, který byl završen zdařilou realizací, lze hodnotit stavbu kolejového propojení ulic Plzeňská a Pavlovova, financovanou prostřednictvím Programu švýcarsko-české spolupráce. Tato dopravní stavba umožnila zprovoznit jedinečnou trasu pro provoz

nové linky spojující dvě sídliště na jihu města s výrazným ekologickým podtextem a komfortem pro cestující.

Další činnost dozorčí rady se zaměřovala na kroky vedení společnosti v oblasti poskytování přepravních služeb MHD a jejich vlivu na cestující. Významným počinem v oblasti vztahu k cestujícím bylo přijetí tarifu s platností od 1. ledna 2014, který v souladu se strategií postupného přechodu k elektronickým formám jízdného cenově zvýhodňuje pořízení kuponů k čipovým kartám a dále přináší novou, cestujícími preferovanou, strukturu krátkodobých jízdenek. Přínosem ve formě lepší dostupnosti a komfortu bylo pro cestující také přestěhování hlavní prodejny jízdních dokladů do přízemí správní budovy společnosti.

Děkuji všem kolegům za jejich působení v dozorčí radě a vzhledem k vypršení mandátu jim přeji mnoho úspěchů v jejich další práci. Za celou dozorčí radu bych také rád poděkoval všem zaměstnancům Dopravního podniku Ostrava za spolupráci a poctivou práci, kterou vykonávají ve prospěch veřejnosti.

Bc. Aleš Boháč, MBA  
předseda dozorčí rady



# IV.

## SLOŽENÍ ORGÁNŮ SPOLEČNOSTI A ZMĚNY V PRŮBĚHU ROKU 2014

### Představenstvo společnosti a změny v průběhu roku 2014:

Ing. Roman Kadlučka, Ph.D.	od 30. 8. 2011 – dosud	předseda představenstva
Ing. David Mlčák	od 18. 11. 2013 – dosud	místopředseda představenstva
Ing. Roman Šula, MBA	od 25. 9. 2012 – dosud	člen představenstva

### Dozorčí rada a změny v průběhu roku 2014:

Bc. Aleš Boháč, MBA	od 6. 11. 2012 – dosud	předseda dozorčí rady
Marcel Lesník	od 15. 12. 2010 – do 15. 12. 2014	místopředseda dozorčí rady
Ing. Jiří Hrabina	od 15. 12. 2010 – do 15. 12. 2014	člen dozorčí rady
Ing. Vladimír Cigánek	od 15. 12. 2010 – do 15. 12. 2014	člen dozorčí rady
Eva Petrašková	od 15. 12. 2010 – do 15. 12. 2014	člen dozorčí rady
Bc. Robert Timko	od 15. 12. 2010 – do 15. 12. 2014	člen dozorčí rady
Bc. Lubomír Fasora	od 25. 5. 2010 – do 25. 5. 2014	člen dozorčí rady
Ing. Čestmír Pokojský	od 25. 5. 2010 – do 25. 5. 2014	člen dozorčí rady
Miroslav Švidrnoch	od 25. 5. 2010 – do 25. 5. 2014	člen dozorčí rady



# V.

## ORGANIZAČNÍ STRUKTURA SPOLEČNOSTI

### Přehled změn s účinností od 1. 1. 2014

#### Úsek dopravního náměstka:

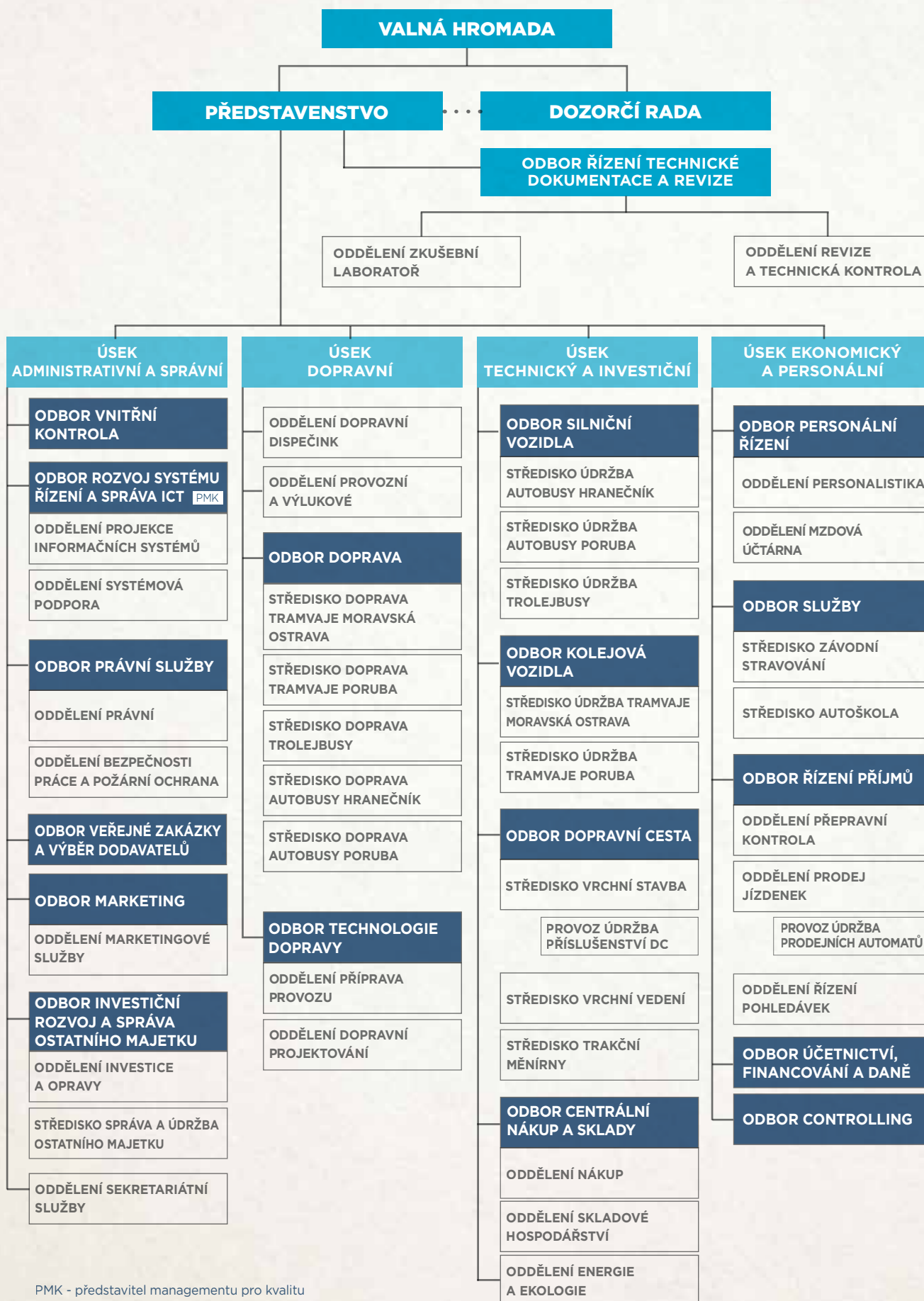
- zrušen odbor řízení provozu, včetně podřízeného útvaru dopravní dispečink
- v rámci úseku dopravního náměstka zřízeno oddělení dopravní dispečink a oddělení provozní a výlukové

### Přehled změn s účinností od 1. 8. 2014

- změna názvu úseku ředitele společnosti na úsek administrativní a správní
- změna názvu úseku dopravního náměstka na úsek dopravní
- změna názvu úseku technického náměstka na úsek technický a investiční
- změna názvu úseku ekonomického a personálního náměstka na úsek ekonomický a personální



## Schéma organizační struktury společnosti



# VI.

## ZPRÁVA O PODNIKATELSKÉ ČINNOSTI SPOLEČNOSTI A STAVU JEJÍHO MAJETKU

### VÝZNAMNÉ UDÁLOSTI V ROCE 2014

Vyznačoval-li se rok 2013 intenzivnější prací na formulaci strategických projektů, pak v roce 2014 docházelo k uskutečnění a naplnění jejich cílů. Byly zpracovány projektové a zadávací dokumentace pro výběr zhotovitele a dále dokumentace pro žádosti o dotace. Tato potřebná příprava proběhla jmenovitě u projektů na dodávku drážních vozidel (trolejbusů a tramvají), autobusů CNG, včetně vybudování potřebné infrastruktury (plničky, úpravy hal), projektů na rekonstrukce tramvajových nástupišť Kino Luna, Sport Aréna a Městský stadion, projektů na snížení energetické náročnosti budov vrchní stavby a závodního stravování a projektu na výměnu palubních systémů ve vozidlech MHD. Průběhy všech těchto procesů a přípravy projektů probíhající v roce 2014 nasvědčovaly tomu, že by v roce 2015 měly být tyto završeny jejich úspěšnou realizací, se zajištěním podstatné části výdajů na tyto projekty z externích zdrojů (ROP, OPŽP). Jedinou výjimkou byl projekt na dodávku drážních vozidel – tramvají, kde se i přes opakování výběrového řízení ve více kolech nepodařilo získat potřebné nabídky k hodnocení. Výrazného pokroku bylo dosaženo v oblasti palubních systémů ve vozidlech MHD. V roce 2014 byl úspěšně vybrán zhotovitel a podepsána realizační smlouva.

V roce 2014 se podařilo úspěšně dokončit základní části projektu Zkvalitnění infrastruktury tramvajové dopravy v Ostravě, financovaného z Programu švýcarsko-české spolupráce, a to zprovozněním poslední stavby tohoto projektu s názvem „Výstavba kolejového propojení ulic Plzeňská-Pavlovova“. Z dopravního hlediska byla tato stavba využita k úspěšnému zavedení nové tramvajové linky č. 15, která spojuje dva významné sídlištní celky na jihu města. Z Programu švýcarsko-české spolupráce byla v roce 2014 zahájena současně i realizace druhého projektu – „Výstavba trolejbusové trati v Ostravě s napojením na terminál Hranečnick“. Za úspěšnou investici, zřetelnou z pohledu zákazníka, lze považovat rekonstrukci přízemí budovy sídla společnosti, která umožnila přemístění zákaznického centra Dopravního podniku Ostrava a.s. do nových, kvalitnějších prostor.

V oblasti reprodukce majetku se v roce 2014 podařilo zajistit obnovu vozového parku tramvají počtem 12 ks rekonstruovaných vozů (další 2 vozy byly dokončeny ze zakázky předchozího roku) a obnovu infrastruktury formou souvislé opravy tramvajové tratě na ulici Místecká v délce 1050 m dvoukolejně.

Oproti minulým letům došlo vlivem stavební činnosti k nárůstu počtu výluk v provozu MHD. V roce 2014 bylo uskutečněno 177 dopravních opatření v MHD, přičemž v 96 případech se jednalo o vícedenní omezení v provozu. Se společností Ostravské komunikace jsme spolupracovali na úpravě logiky řízení některých křižovatek s cílem zvýšení preference tramvajové dopravy, dále na změně v přednosti v jízdě na ulici Plzeňské (pro linku 15) a v neposlední řadě byl rozšířen počet vyhrazených jízdnic pruhů o ulici Michálkovickou.



## VÝSLEDEK HOSPODAŘENÍ

### Výnosy (v tis. Kč)

	2012	2013	2014
Kompenzace a provozní dotace	1 083 237	1 071 702	1 064 082
z toho: Statutární město Ostrava	1 056 462	1 043 677	1 035 729
Krajský úřad	12 038	12 273	12 016
Ostatní obce	14 737	15 536	15 256
Úřad práce		216	831
Ostatní			250
Tržby z MHD	519 873	531 156	511 306
Prodané zboží	2 838	3 247	3 948
Výroba (včetně nedokončené) a služby	52 721	57 062	53 542
Aktivace	17 126	13 658	14 472
Ostatní výnosy	201 714	136 263	136 923
<b>Výnosy celkem</b>	<b>1 877 509</b>	<b>1 813 088</b>	<b>1 784 273</b>

### Náklady (v tis. Kč)

	2012	2013	2014
Spotřeba paliv a energií	306 660	*285 653	259 624
Spotřeba materiálu (mimo paliva)	117 176	*123 458	124 308
Prodané zboží	2 596	2 731	2 972
Osobní náklady	794 649	774 598	790 076
Odpisy dlouhodobého majetku	286 238	288 718	269 567
Opravy a služby včetně rezerv	200 716	205 524	205 141
Ostatní náklady	168 525	128 577	128 894
<b>Náklady celkem</b>	<b>1 876 560</b>	<b>1 809 259</b>	<b>1 780 582</b>

\*Přepočteno dle metodiky použité v roce 2014.

### Výsledek hospodaření (v tis. Kč)

	2012	2013	2014
Výsledek hospodaření za účetní období	949	3 829	3 691

Za rok 2014 vykázal Dopravní podnik Ostrava a.s. **kladný výsledek hospodaření ve výši 3 691 tis. Kč.** Výsledek hospodaření před zdaněním dosáhl částky **2 940 tis. Kč.**



## TRŽBY Z MHD

### Skladba celkových tržeb (v tis. Kč)

	2012	2013	2014
Dlouhodobé jízdenky	336 100	341 016	322 159
Krátkodobé jízdenky	183 773	190 140	189 147
<b>Tržby MHD celkem*</b>	<b>519 873</b>	<b>531 156</b>	<b>511 306</b>

\*Včetně zvláštní linkové dopravy (smluvní).

### Počet prodaných jízdenek (v tis. ks)

	2012	2013	2014
Dlouhodobé jízdenky	778	731	686
24hodinové jízdenky	133	145	123
Krátkodobé jízdenky	12 509	12 273	13 023

Tržby z MHD za rok 2014 dosáhly celkové výše 511 306 tis. Kč, což je o 19 850 tis. Kč méně než za stejné období roku 2013 (pokles o 3,74 %), a to i přes nárůst prodeje krátkodobých jízdenek. Snížení počtu prodaných jízdních dokladů stále nepříznivě ovlivňuje narůstající počet obyvatel využívajících individuální automobilovou dopravu, dlouhodobá poměrně vysoká nezaměstnanost, stárnutí a úbytek obyvatelstva.

Prodej jízdenek byl zajišťován ve 14 vlastních prodejnách, na více než 400 prodejních místech u externích prodejců, prostřednictvím 106 automatů pro prodej jízdenek, doplňkovým prodejem jízdenek u řidičů a SMS jízdenkami.



## DOPRAVNÍ VÝKONY A NÁKLADY MHD

	2012	2013	2014
Vozové kilometry MHD (v tis. km)	33 773	32 214	31 820
Místové kilometry MHD (v tis. km)	3 469 792	3 311 458	3 301 825
Náklad na 100 místových kilometrů (v Kč)	46,53	48,63	48,00
Náklad na 1 vozový kilometr (v Kč)	47,80	49,99	49,81

**Náklady MHD** dosáhly výše **1 585 009 tis. Kč**, což představuje 89,02 % z celkového objemu nákladů společnosti. Výnosy z jízdného se podílejí na krytí nákladů MHD z 32,26 %.

## VYBRANÉ UKAZATELE DLE TRAKCÍ

Tramvajová doprava	2012	2013	2014
Počet linek	17	16	17
Délka linek (v km)	239,3	220,3	227,4
Počet zastávek*	100	100	100
Počet vozidel	273	272	272
z toho: nízkopodlažních	94	99	113
Podíl nízkopodlažních vozidel k celkovému počtu vozidel v %	34,43	36,40	41,54
Počet řidičů	336	337	332
Ujeté vozkm (v tis. km)	13 519	12 884	12 792
Délka provozní sítě (v km)**	62,3	62,3	62,5
Oběžná rychlost (km/hod)	16,97	17,10	17,18

Trolejbusová doprava	2012	2013	2014
Počet linek	10	12	12
Délka linek (v km)	97,6	102,8	102,8
Počet zastávek*	57	59	59
Počet vozidel	62	61	61
z toho: nízkopodlažních	44	44	44
Podíl nízkopodlažních vozidel k celkovému počtu vozidel v %	70,97	72,13	72,13
Počet řidičů	127	128	122
Ujeté vozkm (v tis. km)	3 064	2 765	2 755
Délka provozní sítě (v km)**	29,3	30,8	30,8
Oběžná rychlost (km/hod)	14,69	14,84	14,28

Autobusová doprava	2012	2013	2014
Počet linek	57	53	53
Délka linek (v km)	721,6	677,3	695,1
Počet zastávek*	483	474	474
Počet vozidel	297	299	294
z toho: nízkopodlažních	156	170	167
Podíl nízkopodlažních vozidel k celkovému počtu vozidel v %	52,53	56,86	56,80
Počet řidičů	563	543	534
Ujeté vozkm (v tis. km)	17 190	16 565	16 273
Délka provozní sítě (v km)**	363,4	350,5	351,3
Oběžná rychlost (km/hod)	18,26	18,24	18,16

\* Bez zastávek pro výlukový provoz.

\*\* Neobsahuje úseky, které nejsou pojížděny s cestujícími.

Poznámka: Počet řidičů je uveden jako přepočtený stav od počátku roku.

## Počet přepravených osob (v tis. osob)

	2012	2013	2014
Tramvaje	48 299	46 751	45 882
Trolejbusy	7 324	6 845	6 905
Autobusy	40 766	39 880	38 213
<b>Celkem</b>	<b>96 389</b>	<b>93 476</b>	<b>91 000</b>

Poznámka: Počty přepravených osob byly vypočteny v souladu s aktuálně platnou metodikou Ministerstva dopravy ČR.



## PŘEPRAVNÍ KONTROLA

V roce 2014 bylo bez platného jízdního dokladu přistiženo celkem 87 130 cestujících.

### Činnost přepravní kontroly v roce 2014 ovlivňovaly následující faktory:

- cílevědomá odborná a psychologická příprava a výchova přepravních kontrolorů, orientovaná také na komunikaci s cestujícími
- velmi dobrá spolupráce s Městskou policií Ostrava a Policií České republiky při řešení konfliktních situací a při ověřování totožnosti cestujících bez platného jízdního dokladu
- rostoucí agresivita některých problémových skupin cestujících (v průběhu roku 2014 došlo k devíti případům vážného napadení přepravních kontrolorů s následnou pracovní neschopností)



## STRUKTURA VOZOVÉHO PARKU

### Stav k 31. 12. 2014

Tramvaje - typ	2012	2013	2014
Škoda-Inekon LTM 10. 08 (ASTRA) - článková	14	14	14
Inekon 2001 TRIO - článková	9	9	9
ČKD K2 - článková	8	8	6
ČKD T3	132	127	115
ČKD KT8D5.RN1 - článková	16	16	16
ČKD T6A5	38	38	38
Vario LFR. E	47	51	63
Vario LF3 - článková	2	2	2
Vario LF3/2 - článková	3	3	3
Vario LF2 - článková	1	1	3
Vario LF2+ článková	1	1	1
VV60LF (vlek)	2	2	2
<b>Celkem</b>	<b>273</b>	<b>272</b>	<b>272</b>

Trolejbusy - typ	2012	2013	2014
Škoda 14 TR	10	9	9
Škoda 15 TR - článkový	8	8	8
Škoda 21 TR	12	12	12
Solaris Trollino 12	14	14	14
Solaris Trollino 15	4	4	4
Solaris Trollino 18 - článkový	1	1	1
SOR TN 12 C	1	1	1
SOR TNB 12	1	1	1
SOR TNB 18 - článkový	1	1	1
Škoda 26 Tr Solaris	7	7	7
Škoda 27 Tr Solaris - článkový	3	3	3
<b>Celkem</b>	<b>62</b>	<b>61</b>	<b>61</b>



Autobusy - typ	2012	2013	2014
Irisbus Citelis 12	11	12	12
Karosa B 932	48	44	42
Karosa B 941 - článkový	36	29	29
Karosa B 952	45	45	45
Karosa B 961 - článkový	8	7	7
Karosa C 954	1	1	1
Renault Citybus	7	6	4
Mercedes Benz 412 D	5	4	4
Mave Fiat CiBus ENA 54A	3	3	3
Solaris Urbino 10	15	20	20
Solaris Urbino 12	76	86	86
Solaris Urbino 12 H	1	1	0
Solaris Urbino 15	30	30	30
Solaris Urbino 18 - článkový	7	7	7
SOR EBN 10,5	4	4	4
<b>Celkem</b>	<b>297</b>	<b>299</b>	<b>294</b>

<b>Vozový park celkem</b>	<b>632</b>	<b>632</b>	<b>627</b>
---------------------------	------------	------------	------------



## ÚDRŽBA A MODERNIZACE DOPRAVNÍCH PROSTŘEDKŮ MHD

V roce 2014 bylo v rámci údržby autobusového a trolejbusového provozu provedeno:

- 1 774 plánuovaných prohlídek v závislosti na počtu ujetých kilometrů
- 712 předsezónních prohlídek
- 3 342 měsíčních prohlídek motorové části vozidel
- 260 oprav v důsledku havárie vozidel

Velké opravy karosérií byly provedeny na třech trolejbusech.

V rámci plánované údržby tramvají bylo v závislosti na počtu ujetých kilometrů provedeno:

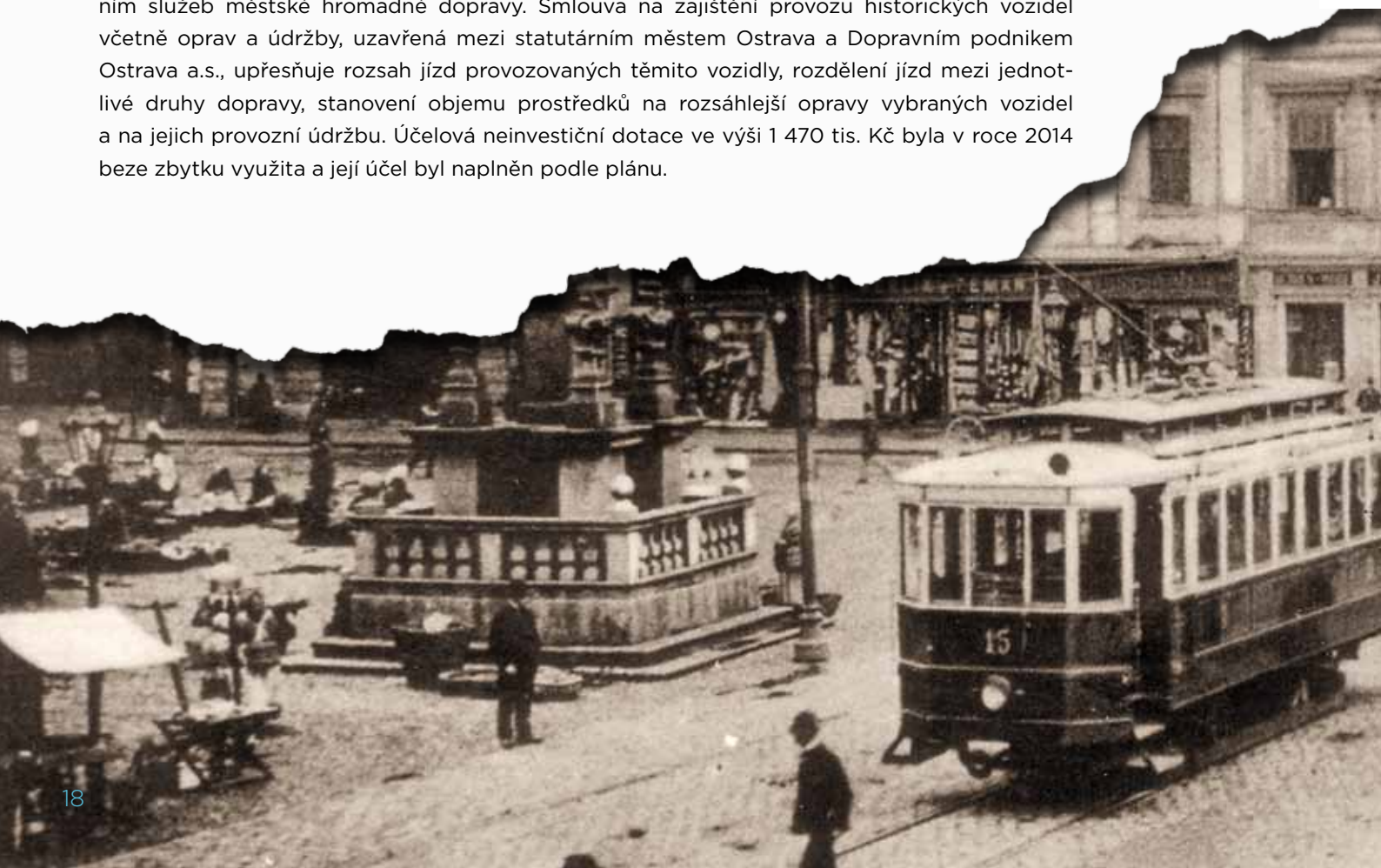
- 56 738 denních prohlídek
- 1 838 kontrolních prohlídek
- 77 středních prohlídek
- 16 velkých prohlídek

V průběhu roku prošlo modernizací:

- dvanáct tramvají typu T3 G na typ Vario LFR.S
- dvě tramvaje typu K2 G na typ Vario LF2R.S

## PROVOZ A ÚDRŽBA HISTORICKÝCH VOZIDEL

Náklady na provoz a údržbu historických vozidel MHD byly také v roce 2014 hrazeny z rozpočtu statutárního města Ostravy na základě smluvně poskytnuté účelové neinvestiční dotace ve výši 1 470 tis. Kč. Toto řešení vychází z potřeby oddělení všech nákladových položek hospodaření Dopravního podniku Ostrava a.s., které přímo nesouvisí s poskytováním služeb městské hromadné dopravy. Smlouva na zajištění provozu historických vozidel včetně oprav a údržby, uzavřená mezi statutárním městem Ostrava a Dopravním podnikem Ostrava a.s., upřesňuje rozsah jízd provozovaných těmito vozidly, rozdělení jízd mezi jednotlivé druhy dopravy, stanovení objemu prostředků na rozsáhlejší opravy vybraných vozidel a na jejich provozní údržbu. Účelová neinvestiční dotace ve výši 1 470 tis. Kč byla v roce 2014 beze zbytku využita a její účel byl naplněn podle plánu.



## INVESTICE

### Výdaje (v tis. Kč)

	2012	2013	2014
Stavby	15 263	54 473	80 924
Dopravní prostředky	315 760	170 740	278 675
Stroje	12 259	6 178	6 674
ICT	559	824	1 661
Projekty	1 299	1 712	523
Výkupy pozemků	0	*122	5 383
<b>Investice celkem</b>	<b>345 140</b>	<b>234 049</b>	<b>373 840</b>

\*V roce 2013 byly pořízeny pozemky v hodnotě 5 803 tis. Kč formou směny.

### Zdroje financování výše uvedených investic v roce 2014 (v tis. Kč)

Dotace z Programu švýcarsko-české spolupráce, poskytovatel dotace je MF ČR	*49 896
Vlastní zdroje	323 944
<b>Zdroje celkem</b>	<b>373 840</b>

\*Celkem činí dotace 50 180 tis. Kč, z toho 284 tis. Kč představuje financování neinvestičních nákladů souvisejících s projekty.



## Dopravní prostředky MHD financované se spoluúčastí fondů EU

Dotace z „Regionálního operačního programu regionu soudržnosti Moravskoslezsko“ je 40 %, spoluúčast DPO činí 60 %.

V rámci projektu „Pořízení dopravních prostředků MHD v DPO“ bylo modernizováno 12 tramvají T3 G, dotace předpokládána pro financování této akce byla pozastavena, náklady ve výši 221 995 tis. Kč byly dosud plně hrazeny z vlastních zdrojů.

Dotace z „Operačního programu Životní prostředí“ bude financována v následující struktuře: z Evropských fondů – Fondu soudržnosti ve výši 85 %, z veřejné podpory přímo ze státního rozpočtu dle kapitoly 315 Ministerstva životního prostředí ČR ve výši 5 %, spoluúčast DPO činí 10 %.

Dotace se vztahuje na pořízení 105 autobusů na CNG pohon, na výstavbu plnicí stanice CNG pro motorová vozidla DPO, na rekonstrukci dílenských prostor. Dosud byla uhrazena záloha ve výši 342 345 tis. Kč.

## Dopravní prostředky MHD financované z vlastních zdrojů

- Modernizace dvou tramvají K2 G v hodnotě 55 287 tis. Kč.
- Nákup historického autobusu v hodnotě 850 tis. Kč.

## Stavby a investiční akce, u kterých je poskytovatelem dotace Ministerstvo financí ČR

Realizace staveb dotovaných 85 % v rámci Programu švýcarsko-české spolupráce a s 15% účastí statutárního města Ostrava:

### „Zkvalitnění infrastruktury tramvajové dopravy v Ostravě“ v členění:

- **Rekonstrukce tramvajových nástupišť Krajský úřad a Křížíkova**

Provedení rekonstrukce tramvajových nástupišť umožňujících bezpečný a komfortní přestup cestujících.

Nově zrekonstruovaná nástupiště mají bezbariérový přístup, splňující požadavky pro pohyb handicapovaných osob.

- **Kolejové propojení ulic Plzeňské a Pavlovovy**

Výstavba kolejového propojení ulic Plzeňské a Pavlovovy spočívající v doplnění kolejových kombinací umožňujících zřízení přímého tramvajového spojení mezi velkými sídlištními celky městské části Ostrava-Jih.

### „Výstavba trolejbusové trati v Ostravě s napojením na terminál Hranečník“

Probíhá realizace výstavby trolejbusové trati. V souvislosti s touto stavbou byla v roce 2014 zrekonstruována měnárna ve své tramvajové i trolejbusové části. Přiznaná dotace se vztahuje zatím jen na trolejbusovou část.



## Stavby a investiční akce financované z vlastních zdrojů

### Výměna podlahy na druhé hale vozovny trolejbusů

Proběhla rekonstrukce části podlahy v hale II. Stávající podlaha z dřevěných kostek byla nahrazena podlahou z drátkobetonu. Součástí prací bylo také zkrácení stávajícího montážního kanálu č. 4 a prodloužení kanálu č. 3 včetně jeho přípravy pro osazení nůžkového zvedáku.

### Protihlukové úpravy tramvajové tratě na ulici Horní

Aplikací pryžových bokovnic na širokopatní kolejnice v otevřeném štěrkovém loži na úseku dvoukolejně tramvajové trati mezi tramvajovými zastávkami J. Kotase a A. Poledníka došlo k prokazatelnému snížení hlučnosti a vibrací z tramvajového provozu.

### Výměna kolejové kombinace v úseku Plzeňská-Rodinná

Výměnou kolejové kombinace na ulici Plzeňské, v místě odbočení kolejí na ulici Rodinnou, byla dokončena celková rekonstrukce tramvajové trati spojující ostravské městské části Zábřeh, Výškovice s Hrabůvkou a Dubinou. Výměna navazovala na stavbu „Výstavba kolejového propojení ulic Plzeňská a Pavlovova“. Předmětem akce byla výměna nevyhovujících kolejových konstrukcí za moderní a ekonomickou kombinaci ze širokopatních kolejnic, která plně vyhovuje zvýšení provozu spojenému se zřízením nové tramvajové linky č. 15 s trasou Dubina - Výškovice.

### Estetizace vstupu a úpravy přízemí budovy sídla společnosti, rekonstrukce nebytových prostor v budově sídla společnosti, II. etapa

Proběhla rekonstrukce nebytových prostor v budově sídla společnosti, jejíž součástí bylo vybudování prodejny jízdních dokladů, pracoviště Dopravního infocentra a nezbytného zázemí. Rekonstrukcí vzniklo pracoviště pro 11 pracovníků, kteří budou poskytovat služby cca 700 návštěvníkům za den.

## PODNIKATELSKÉ AKTIVITY

K ekonomicky nejvýznamnějším ostatním podnikatelským aktivitám patří poskytování reklamních služeb, služeb autoškoly, zkoušek drážních vozidel, technických a bezpečnostních zkoušek, v menší míře poskytování opravárenské a servisní činnosti a technických prohlídek.

### Reklamní služby

Dopravní podnik Ostrava a.s. má od roku 2010 uzavřenu dlouhodobou smlouvu se společností RENCAR PRAHA, a.s. o výhradním pronájmu majetku Dopravního podniku Ostrava a.s. k reklamním účelům.



## PERSONALISTIKA

### Přepočtený stav zaměstnanců od počátku roku podle kategorií

Kategorie	2012	2013	2014
Řidiči MHD	1 026	1 008	988
Dělníci	584	569	550
Technickohospodářští zaměstnanci	398	387	385
<b>Celkem</b>	<b>2 008</b>	<b>1 964</b>	<b>1 923</b>

Průměrná měsíční mzda za Dopravní podnik Ostrava a.s. dosáhla za rok 2014 výše 24 929 Kč, což představuje nárůst oproti roku 2013 o 4,4 %.

V rámci podpory „de minimis“ získal Dopravní podnik Ostrava a.s. dotace na realizaci odborných školení v rámci grantových projektů „Vzdělávejte se pro růst! - Moravskoslezský kraj“, „Vzdělávejte se v Moravskoslezském kraji II“ a „Podpora odborného vzdělávání zaměstnanců“. Jedná se o rozvoj znalostí a dovedností zaměstnanců jako klíčového faktoru růstu konkurenceschopnosti společnosti. Tyto projekty jsou financovány z prostředků Evropského sociálního fondu v rámci „Operačního programu Lidské zdroje a zaměstnanost“ a z prostředků státního rozpočtu České republiky. V průběhu roku 2014 se vzdělávání v rámci projektu zúčastnilo 29 zaměstnanců v sedmi vzdělávacích aktivitách.

### Věková struktura zaměstnanců

Věk	*Evidenční počet	% podíl
do 30	145	7,73
31-40	403	21,49
41-50	635	33,87
51-60	595	31,74
nad 61	97	5,17
<b>Celkem</b>	<b>1 875</b>	<b>100,00</b>

\*Evidenční počet zaměstnanců k 31. 12. 2014

### Genderová struktura zaměstnanců

Pohlaví	*Evidenční počet	% podíl
Muži	1 422	75,84
Ženy	453	24,16
<b>Celkem</b>	<b>1 875</b>	<b>100,00</b>

\*Evidenční počet zaměstnanců k 31. 12. 2014



## NEHODOVOST

### Statistika dopravních nehod

Kategorie	2012	2013	2014
<b>Počet dopravních nehod celkem</b>	<b>514</b>	<b>504</b>	<b>468</b>
z toho: z vlastní viny	162	*166	120
technické závady	48	25	25
neuzavřené nehody	*0	*0	28
Podíl nehod z vlastní viny na jejich celkovém počtu v %	*31,52	*32,94	25,64

\*Aktualizace neuzavřených nehod k 31. 12. 2014.

### Statistika zranění při dopravních nehodách

Kategorie	2012	2013	2014
Počet lehkých zranění	103	97	95
z toho: z vlastní viny	6	5	1
Počet těžkých zranění	26	16	8
z toho: z vlastní viny	4	0	1
Počet smrtelných zranění	4	1	1
z toho: z vlastní viny	0	0	0

Oproti předcházejícímu období se podařilo snížit počet dopravních nehod řidičů Dopravního podniku Ostrava a.s. ve všech sledovaných kategoriích. Tato pozitivní skutečnost byla ovlivněna zejména:

- zavedením nového systému výběru uchazečů na funkci řidiče autobusu – uchazeč v průběhu přijímacího řízení prochází nově i jízdním testem řidičských dovedností v běžném silničním provozu
- spuštěním nového systému hodnocení profesionality řidičů MHD – součástí je i hodnocení spotřeby pohonných hmot a elektrické energie, hodnocení výpadků a dopravních nehod zaviněných řidiči
- velmi mírným průběhem zimního období

Mezi další opatření vedoucí ke snižování nehodovosti patří:

- školení na téma prevence dopravní nehodovosti včetně praktického výcviku řidičských dovedností
- rozbor dopravní nehody s konkrétním řidičem
- systém odměňování řidičů MHD za ujeté kilometry bez dopravní nehody z vlastní viny



## STANDARDSY KVALITY SLUŽBY MHD

Uplatňování systému managementu kvality v procesu městské hromadné dopravy směřuje k naplnění dlouhodobého cíle naší společnosti, kterým je zvyšování spokojenosti cestujících s městskou hromadnou dopravou v Ostravě. Pravidelný dozorový audit v dubnu 2014 potvrdil, že systém managementu kvality uplatňovaný v městské hromadné dopravě plně vyhovuje požadavkům normy ČSN EN ISO 9001:2009. Součástí systému managementu kvality v městské hromadné dopravě je monitorování a vyhodnocování „Standardů kvality služby MHD“, jejichž výsledky jsou uvedeny v tabulce. V roce 2014 bylo zavedeno sledování dalšího, v pořadí již osmého standardu kvality, kterým je „Čistota nástupišť“.

Standard kvality	Úroveň náročnosti	Dosažená úroveň náročnosti v roce 2014 (%)
Čas/přesnost provozu	80 % měření je přesných nebo v povolené odchylce (0 až 179 sec.)	92,76
Stálé informace na zastávkách	90 % kontrolovaných zastávek odpovídá definici standardu	95,54
Informace na nebo ve vozidlech	v 96 % kontrolovaných vozidel najde cestující čitelné a aktuální informace	100,00
Personál, jeho zevnějšek a vzhled	96 % kontrolovaných zaměstnanců odpovídá definici standardu	99,79
Jízdenkové automaty	95 % kontrolovaných automatů je funkčních a splňuje definici standardu	100,00
Čistota vozidel, klima, pohodlí a technický stav	96 % kontrolovaných vozidel odpovídá definici standardu	99,58
Dostupnost jízdního dokladu	v 96 % kontrolních nákupů je umožněno cestujícímu zakoupit si jízdní doklad nejpozději ve vozidle	99,21
Čistota nástupišť	95 % hodnocených zastávek dosahuje hodnocení do průměru 2,0	97,29





### Statistika podnětů a připomínek ze strany cestujících

	2012	2013	2014
Připomínky a dotazy	1 520	1 585	2 020
Stížnosti	580	546	660
Pochvaly	122	142	137
<b>Celkový počet</b>	<b>2 222</b>	<b>2 273</b>	<b>2 817</b>

### Vyhodnocení přijatých stížností

	2012	2013	2014
<b>Celkový počet stížností</b>	<b>580</b>	<b>546</b>	<b>660</b>
z toho: oprávněné	222	171	205
neoprávněné	358	375	455

Ve srovnání s rokem 2013 došlo v roce 2014 k nárůstu množství přijaté korespondence. Celkově se počet přijaté korespondence zvýšil o 544 kusů, tj. o 23,93 %. V jednotlivých sledovaných kategoriích přijaté korespondence došlo k navýšení počtu přijatých stížností, připomínek a dotazů. Mírný pokles byl naopak zaznamenán v kategorii přijatých pochval. Podnětné připomínky, především z oblasti samotného provozu městské hromadné dopravy a jízdních řádů, jsou vyhodnocovány a v případě oprávněnosti ve formě opatření aplikovány do praxe.



## SYSTEM ŘÍZENÍ JAKOSTI

Dopravní podnik Ostrava a.s. je držitelem certifikátu pro systém managementu dle EN ISO 9001 : 2008.

Název certifikátu	Platnost do
Provozování městské hromadné dopravy, včetně oprav a údržby tramvají, trolejbusů a označnicků. Provozování autoškoly.	22. 5. 2015

## EKOLOGIE

Odpady vznikající v Dopravním podniku Ostrava a.s. jsou tříděny podle jednotlivých druhů a zařazovány podle Katalogových čísel odpadů dle zákona č. 185/2001 Sb., o odpadech. Nebezpečný odpad, vznikající v dílnách na střediscích Dopravního podniku Ostrava a.s., je řádně označen v souladu s legislativou katalogovým číslem a identifikačním listem dle vyhlášky č. 383/2001 Sb., o podrobnostech s nakládáním s odpady, a předáván oprávněným společností k recyklaci nebo odstranění. Na základě smlouvy o zajištění zpětného odběru vyřazených elektrozařízení je Dopravní podnik Ostrava a.s. držitelem certifikátu o zapojení do projektu „Zelená firma“.

Odpadní vody z myček vozidel jsou čištěny ve vlastních čistírnách odpadních vod, které jsou vybaveny recirkulací vyčištěné vody do myčky vozidel. Splaškové vody z areálu Hranečnick jsou čištěny ve vlastní biologické čistírně odpadních vod. K čištění srážkových vod v areálech Hranečnick a Martinov se využívají vlastní čistírny srážkových vod. Vyčištěné splaškové a srážkové vody jsou vypouštěny do kanalizace popřípadě do vodních toků. Vzorčky odpadních vod jsou odebírány ve stanovených intervalech a rozborů jsou prováděny akreditovanou laboratoří.

Zdroje znečištění ovzduší jsou řádně ohlašovány prostřednictvím ISPOP (integrovaný systém plnění ohlašovacích povinností) dle zákona č. 25/2008 Sb. Provozní evidence všech zdrojů je vedena v rozsahu stanoveném právním předpisem a jsou zde zpracovány jejich Provozní řády. U všech zdrojů jsou dodržovány emisní limity, dle legislativy se v pravidelných intervalech provádí měření emisí.





## OČEKÁVANÉ UDÁLOSTI V ROCE 2015

Strategickým cílem společnosti pro následující období je poskytování přepravních služeb městské hromadné dopravy ve městě Ostravě a okolních obcích, a to v rozsahu vycházejícím z možností financování MHD statutárním městem Ostrava, hospodárně, odborně, bezpečně, kvalitně a s orientací na ekologizaci provozu.

Rok 2015 je 85. rokem v historii provozování autobusové dopravy v Ostravě. Připomínka tohoto výročí proběhne v měsíci říjnu uspořádáním dne otevřených dveří.

### Nejvýznamnější akce roku 2015:

- obnova vozového parku autobusů ekologickými vozidly s pohonem na CNG - dodávka 105 nových autobusů, 90 dvanáctimetrových a 15 osmnáctimetrových nízkopodlažních, obnoví přibližně třetinu stávajícího vozového parku autobusů
- obnova vozového parku trolejbusů - dodávka 12 nových nízkopodlažních vozidel, šest dvanáctimetrových a šest osmnáctimetrových
- budování a rozvoj dopravní infrastruktury - realizace připravených a kontrahovaných projektů:
  - rekonstrukce tramvajových nástupišť zastávek Kino Luna, Sport Aréna, Městský stadion a Prostorná

- dokončení stavby nové trolejbusové tratě z centra města na budovaný terminál Hranečník
- dokončení připravených staveb infrastruktury jiných investorů, zejména statutárního města Ostrava se spoluprací Dopravního podniku Ostrava a.s. - stavba terminálu Hranečník, jehož součástí je rekonstrukce tramvajové smyčky, dále rekonstrukce ulice Nádražní, zahrnující i obnovu tramvajové trati a dokončení stavby I. etapy přestupního uzlu Hulváky, s prodloužením trolejbusové trati do prostoru tohoto nově vznikajícího uzlu
- realizační fáze projektu Palubní a odbavovací systémy s dopadem jednak z pohledu operativního řízení provozu MHD (palubní systémy) a pak také na cestující (odbavovací systémy)
- v roce 2015 očekáváme náročné zkoušky naší připravenosti v podobě konání Mistrovství světa v ledním hokeji, jehož část se uskuteční v Ostravě



# ZPRÁVA AUDITORA K ÚČETNÍ ZÁVĚRCE 2014



## Zpráva nezávislého auditora

### *pro jediného akcionáře obchodní společnosti Dopravní podnik Ostrava a.s. o auditu účetní závěrky*

Ověřili jsme účetní závěrku, tj. rozvahu, výkaz zisku a ztráty, přílohu a přehled o peněžních tocích, obchodní společnosti **Dopravní podnik Ostrava a.s., se sídlem: Ostrava – Moravská Ostrava, Poděbradova 494/2, PSČ 701 71, IČ: 61 97 47 57**, za účetní období od 1. ledna 2014 do 31. prosince 2014, včetně popisu použitých významných účetních metod. Předmět podnikání obchodní společnosti je uveden v příloze účetní závěrky.

Za sestavení a věrné zobrazení účetní závěrky v souladu s českými účetními předpisy odpovídá statutární orgán obchodní společnosti Dopravní podnik Ostrava a.s. Součástí této odpovědnosti je navrhnout, zavést a zajistit vnitřní kontroly nad sestavováním a věrným zobrazením účetní závěrky tak, aby neobsahovala významné nesprávnosti způsobené podvodem nebo chybou, zvolit a uplatňovat vhodné účetní metody a provádět dané situaci přiměřené účetní odhady.

Naší úlohou je vydat na základě provedení auditu výrok k této účetní závěrce. Audit jsme provedli v souladu se zákonem o auditorech a Mezinárodními auditorskými standardy a souvisejícími aplikačními doložkami Komory auditorů České republiky. V souladu s těmito předpisy jsme povinni dodržovat etické normy a naplňovat a provést audit tak, abychom získali přiměřenou jistotu, že účetní závěrka neobsahuje významné nesprávnosti.

Audit zahrnuje provedení auditorských postupů, jejichž cílem je získat důkazní informace o částkách a skutečnostech uvedených v účetní závěrce. Výběr auditorských postupů závisí na úsudku auditora, včetně posouzení rizik, že účetní závěrka obsahuje významné nesprávnosti způsobené podvodem nebo chybou. Při posuzování těchto rizik auditor přihlídnou k vnitřním kontrolám, které jsou relevantní pro sestavení a věrné zobrazení účetní závěrky. Cílem posouzení vnitřních kontrol je navrhnout vhodné auditorské postupy, nikoli vyjít se k účinnosti vnitřních kontrol. Audit též zahrnuje posouzení vhodnosti použitých účetních metod, přiměřenosti účetních odhadů provedených vedením i posouzení celkové prezentace účetní závěrky.

Domníváme se, že získané důkazní informace tvoří dostatečný a vhodný základ pro vyjádření našeho výroku.

**Podle našeho názoru účetní závěrka podává věrný a poctivý obraz aktiv, pasiv a finanční situace obchodní společnosti Dopravní podnik Ostrava a.s. k 31. prosinci 2014 a nákladů, výnosů a výsledku jejího hospodaření a peněžních toků za rok 2014 v souladu s českými účetními předpisy.**

V Praze dne 17. března 2015



Ing. Jakub Kovář  
auditor, oprávnění KA ČR č. 1959  
člen představenstva  
NEXIA AP a.s.  
auditorská společnost, oprávnění  
KA ČR č. 96  
Sokolovská 5/49, Praha 8, 186 00

**NEXIA AP**  
ČLEN NEXIA INTERNATIONAL

**NEXIA**  
INTERNATIONAL

## Zpráva nezávislého auditora

pro jediného akcionáře obchodní společnosti Dopravní podnik Ostrava a.s.

### O ověření výroční zprávy

Ověřili jsme soulad výroční zprávy obchodní společnosti **Dopravní podnik Ostrava a.s.**, se sídlem: Ostrava – Moravská Ostrava, Poděbradova 494/2, PSČ: 701 71, IČ: 61 97 47 57 k 31. prosinci 2014 s účetní závěrkou, která je obsažena v této výroční zprávě. Tuto účetní závěrku jsme ověřili dne 17. března 2015 s následujícím výrokem auditora:

**„Podle našeho názoru účetní závěrka podává věrný a poctivý obraz aktiv, pasiv a finanční situace obchodní společnosti Dopravní podnik Ostrava a.s. k 31. prosinci 2014 a nákladů, výnosů a výsledku jejího hospodaření a peněžních toků za rok 2014 v souladu s českými účetními předpisy.“**

Za správnost výroční zprávy je zodpovědný statutární orgán obchodní společnosti Dopravní podnik Ostrava a.s. Naším úkolem je vydat na základě provedeného ověření výrok o souladu výroční zprávy s účetní závěrkou.

Ověření jsme provedli v souladu se zákonem o auditorech a v souladu s Mezinárodními auditorskými standardy a aplikačními doložkami Komory auditorů České Republiky. Tyto standardy vyžadují, aby auditor naplánoval a provedl ověření tak, aby získal přiměřenou jistotu, že informace obsažené ve výroční zprávě, které popisují skutečnosti, jež jsou předmětem zobrazení v účetní závěrce, případně v konsolidované účetní závěrce, jsou ve všech významných ohledech v souladu s příslušnou účetní závěrkou a konsolidovanou účetní závěrkou. Jsme přesvědčeni, že provedené ověření poskytuje přiměřený podklad pro vyjádření výroku auditora.

Podle našeho názoru jsou informace ve výroční zprávě obchodní společnosti Dopravní podnik Ostrava a.s. k 31. prosinci 2014 ve všech významných ohledech v souladu s výše uvedenou účetní závěrkou.

V Praze dne 25. března 2015



Ing. Jakub Kovář  
auditor, oprávnění KA ČR č. 1959  
Člen představenstva  
NEXIA AP a.s.  
auditorská společnost, oprávnění KA ČR č. 96  
Sokolovská 5/49, Praha 8, 185 00

# CERTIFIKÁT



## pro systém managementu dle EN ISO 9001 : 2008

V souladu s TÜV NORD CERT postupy se tímto potvrzuje, že

**Dopravní podnik Ostrava a.s.**  
Poděbradova 494/2  
701 71 Ostrava - Moravská Ostrava  
Česká republika



s místy uvedenými v příloze

má zaveden systém managementu v souladu s výše uvedenou normou pro následující obor platnosti

**Provozování městské hromadné dopravy, včetně oprav a údržby tramvají, trolejbusů, autobusů a označnicků.  
Provozování autoškoly.**

Registrační číslo certifikátu 44 100 125114  
Audit, zpráva číslo 700 331/010

Platný do 2015-05-22

Certifikační místo  
TÜV NORD CERT GmbH

Praha, 2012-05-23

Tato certifikace byla provedena v souladu s TÜV NORD CERT certifikačními postupy a je podnětem k provádění pravidelných kontrolních auditů.

**Nedílnou součástí tohoto certifikátu je příloha (2 strany).**

TÜV NORD CERT GmbH

Langemarckstrasse 20

45141 Essen

[www.tuev-nord-cert.com](http://www.tuev-nord-cert.com)



TGA-ZM-07-06-00



Výroční zpráva 2014  
Dopravní podnik Ostrava a.s.  
Poděbradova 494/2  
Moravská Ostrava, 702 00 Ostrava  
tel.: 59 740 1111, fax: 59 740 1095  
[www.dpo.cz](http://www.dpo.cz)