

**OSTRAVA!!!**

**Výroční  
zpráva  
2013**



# OBSAH

<b>I. ZÁKLADNÍ IDENTIFIKAČNÍ ÚDAJE .....</b>	<b>2</b>
<b>II. ÚVODNÍ SLOVO PŘEDSEDY PŘEDSTAVENSTVA A ŘEDITELE SPOLEČNOSTI.....</b>	<b>3</b>
<b>III. ÚVODNÍ SLOVO PŘEDSEDY DOZORČÍ RADY .....</b>	<b>4</b>
<b>IV. SLOŽENÍ ORGÁNŮ SPOLEČNOSTI A ZMĚNY V PRŮBĚHU ROKU 2013 .....</b>	<b>5</b>
<b>V. ORGANIZAČNÍ STRUKTURA SPOLEČNOSTI.....</b>	<b>6</b>
<b>VI. ZPRÁVA O PODNIKATELSKÉ ČINNOSTI SPOLEČNOSTI A STAVU JEJÍHO MAJETKU .....</b>	<b>8</b>
Významné události v roce 2013.....	8
Výsledek hospodaření.....	8
Tržby z MHD .....	10
Dopravní výkony a náklady MHD .....	11
Vybrané ukazatele dle trakcí .....	11
Přepravní kontrola .....	13
Struktura vozového parku .....	14
Údržba dopravních prostředků MHD .....	16
Provoz a údržba historických vozidel.....	16
Investice .....	17
Podnikatelské aktivity.....	19
Personalistika .....	20
Nehodovost .....	20
Standardy kvality služby MHD .....	22
Systém řízení jakosti .....	24
Ekologie .....	25
Očekávané události v roce 2014 .....	26
<b>VII. ZPRÁVA AUDITORA K ÚČETNÍ ZÁVĚRCE 2013.....</b>	<b>27</b>
<b>VIII. ZPRÁVA AUDITORA K VÝROČNÍ ZPRÁVĚ 2013 .....</b>	<b>28</b>
<b>PŘÍLOHA .....</b>	<b>29</b>
Účetní závěrka k 31. 12. 2013.....	30
Zpráva o činnosti dopravního podniku Ostrava a.s. v oblasti poskytování informací podle zákona č. 106/1999 sb. o svobodném přístupu k informacím, v platném znění .....	53
Zpráva o vztazích mezi ovládající a ovládanou osobou a o vztazích mezi propojenými osobami podle § 66 a) obchodního zákoníku, v platném znění, sestavená za období od 1. 1. 2013 do 31. 12. 2013 .....	53

## ZÁKLADNÍ IDENTIFIKAČNÍ ÚDAJE

<b>Obchodní firma:</b>	Dopravní podnik Ostrava a.s.
<b>Sídlo:</b>	Poděbradova 494/2, Moravská Ostrava, 702 00 Ostrava
<b>IČ:</b>	61974757
<b>DIČ:</b>	CZ61974757
<b>Základní kapitál:</b>	3 327 648 000 Kč
<b>Zakladatel:</b>	Statutární město Ostrava
<b>Osoby podílející se na základním kapitálu:</b>	Statutární město Ostrava 100 %
<b>Obchodní rejstřík:</b>	Dopravní podnik Ostrava a.s. byl zapsán do obchodního rejstříku vedeného Krajským soudem v Ostravě, oddíl B., vložka 1104, dne 19. 10. 1995
<b>Rozhodující předmět činnosti:</b>	provozování městské hromadné dopravy

Dopravní podnik Ostrava a.s. vykazuje k 31. prosinci 2013 100% majetkovou účast v dceřiné společnosti EKOVA ELECTRIC a.s.

Základní kapitál společnosti je tvořen padesáti akciemi v nominální hodnotě 10 mil. Kč, tj. v celkové částce 500 mil. Kč. Ocenění je provedeno na bázi pořizovací ceny.



## ÚVODNÍ SLOVO PŘEDSEDY PŘEDSTAVENSTVA A ŘEDITELE SPOLEČNOSTI



Uplynulý rok byl pro Dopravní podnik Ostrava náročný především provedením významných změn v rozsahu poskytovaných dopravních služeb. Změna zákona o rozpočtovém určení daní, která se negativně projevila i v rozpočtu statutárního města Ostravy, zkomplikovala financování služeb poskytovaných naší společností. Růst vstupních nákladů nás donutil, po dohodě se všemi zainteresovanými institucemi a partnery, optimalizovat linkové vedení a rozsah dopravních výkonů – od března v celé řadě tramvajových a autobusových linek a posléze od září také v trolejbusovém provozu. Pečlivou přípravou a spoluprací s partnery z odboru dopravy Magistrátu města Ostravy a Koordinátora ODIS jsme veřejnosti představili konkrétní řešení, které bylo ve svém důsledku drtivou většinou uživatelů přijato bez vážnějších výhrad. Drobnými korekcemi původních návrhů jsme nakonec náš vstřícný přístup k připomínkám cestujících potvrdili. Kromě změn v dopravě jsme se v uplynulém roce opět intenzivně zabývali využíváním dostupných dotačních titulů k investicím jak v oblasti obnovy vozového parku, tak i v budování a modernizaci

stávající dopravní infrastruktury. Obvyklý a velmi důležitý zdroj těchto finančních prostředků, Regionální operační program regionu soudržnosti Moravskoslezsko, jsme v roce 2014 rozšířili o finanční prostředky plynoucí z Programu švýcarsko-české spolupráce. Jako doposud jedni z mála jsme mohli využít tyto švýcarské prostředky k rekonstrukci nástupišť tramvajových zastávek v centru města a k budování kolejového propojení dvou sídlišť v ostravském městském obvodu Jih. Dlužno dodat, že ani u těchto projektů bychom se neobešli bez dofinancování z rozpočtu statutárního města Ostravy.

Neutěšená situace pokračovala v minulém roce v oblasti pohledávek za cestujícími, kteří byli naší přepravní kontrolou přistiženi bez platného jízdního dokladu. Přestože jsme se snažili využívat všechny dostupné možnosti, nepodařilo se nám mnoha desítek milionový propad ve výnosech z přepravní kontroly významně snížit. I tak jsme ovšem využili nové zákonné úpravy a od června jsme navýšili tarifní přírážku za jízdu bez jízdního dokladu na 1 500 Kč. Vstřícnost vůči cestujícím, kteří přírážku zaplatí přímo ve vozidle anebo do 7 dnů, však byla zachována, a snížená částka ve výši 700 Kč zůstala nedotčena.

Významnou změnu jsme uskutečnili u naší značkové služby SMS jízdenky. Dosavadního poskytovatele služeb v této oblasti jsme na základě výběrového řízení nahradili novým dodavatelem. Tato změna přinesla kromě pozitivních ekonomických efektů také rozšíření nabízených služeb. V oblasti ostatních jízdních dokladů byl pro následující rok schválen tarif, který nejenže zvýhodňuje uživatele čipových e-karet, ale oproti trendu posledních let zlevňuje řadě občanů pravidelné cestování.

Během celého roku jsme se průběžně věnovali hledání dalších provozních úspor, což považujeme za trvalý úkol managementu společnosti. Výsledky hospodaření jsou důkazem našeho úspěšného snažení.

V závěru roku jsme se věnovali přípravě návštěvy velvyslance švýcarské konfederace, pana Markuse Alexandera Antoniettiho, který přijal naše pozvání ke slavnostnímu zahájení provozu na zastávkách rekonstruovaných v již zmíněném Programu švýcarsko-české spolupráce.

**Ing. Roman Kadlučka, Ph.D.**

předseda představenstva a ředitel společnosti

## ÚVODNÍ SLOVO PŘEDSEDY DOZORČÍ RADY



Dozorčí rada společnosti se v průběhu celého uplynulého roku a na všech svých zasedáních snažila pečlivým výběrem témat a úkolů monitorovat kroky představenstva společnosti v takovém rozsahu, aby získala reálný obraz nejen o činnosti vrcholového managementu, ale i o fungování celého dopravního podniku. Zvláštní důraz byl rovněž kladen na budoucí vývoj dceřiné společnosti Ekova Elektrik a.s.

V důsledku změny zákona o rozpočtovém určení daní přišlo město Ostrava o zhruba 150 milionů korun ze svého původně plánovaného rozpočtu. Vedení města Ostravy se však snažilo maximálně eliminovat negativní dopady této legislativní úpravy na městem financované společnosti a umožnilo dozorované společnosti čerpat kompenzaci provozní ztráty ve shodné výši jako v předchozím roce. Dozorčí rada rovněž vnímala pozitivně fakt, že se vedení společnosti podařilo připravit taková opatření, která umožnila uspořit prostředky pro nárůst provozních nákladů vznikajících v důsledku inflačních vlivů, a to realizací významných, ale citlivě provedených racionalizačních změn v přepravní nabídce. Kromě ekonomických efektů se dozorčí rada zajímala také o reálné dopady těchto změn na veřejnost

využívající prostředky veřejné hromadné dopravy. V rámci hospodaření dopravního podniku se dozorčí rada ve spolupráci s představenstvem společnosti podílela na hledání klíčových úspor formou konkrétních návrhů. Podpořila všechna významná rozhodnutí, která byla představenstvem řádně předložena a obhájena. Jednalo se především o konkrétní změny v organizačním řádu a vybraných vnitřních procesech firmy, které měly jednoznačně pozitivní ekonomický přínos. Členové dozorčí rady se pravidelně účastní výběrových komisí za účelem pořizování majetku a služeb, čímž dozorčí rada rovněž získala reálný přehled o hospodářské činnosti a fungování procesních mechanismů společnosti. K hledání dalších úspor je vedení společnosti motivováno možností použít část uspořené prostředků na položky mzdové politiky a k financování investičních projektů podporovaných mezinárodními dotacemi. Členové dozorčí rady podporovali všechny kroky vedení dopravního podniku v oblasti využívání fondů EU/ES a dalších evropských, případně státních dotací. Tyto aktivity jsou oběma stranami vnímány jako velmi důležité a dozorčí radou jsou se vstřícností brána na vědomí a schvalována opatření podporující rozvoj této oblasti.

Za výrazný úspěch managementu považují úspěšně ukončené kolektivní vyjednávání mezi vedením společnosti a oběma odborovými organizacemi, které bylo završeno podpisem kolektivní smlouvy na následující pětileté období, za podmínek akceptovatelných všemi stranami. Ty se podle očekávání, kromě témat v oblasti technicko-provozní, v konečné fázi vyjednávání koncentrovaly do oblasti mzdové politiky pro budoucí období.

Změna s pozitivním dopadem na cestující veřejnost se odehrála také ve strategické úpravě tarifu, kdy bylo ve schvalujících orgánech prosazeno nejen zvýhodnění uživatelů elektronické formy dlouhodobých jízdenek, ale po dlouhých letech navyšování cen také jejich zlevnění, které se v ročním rámci projeví úsporou až 660 Kč. Děkuji všem členům dozorčí rady společnosti Dopravní podnik Ostrava a.s. za jejich úsilí při plnění zákonné role dozorcujícího orgánu a osobní aktivní přístup při řešení a projednávání jednotlivých témat.

**Bc. Aleš Boháč**  
předseda dozorčí rady

## SLOŽENÍ ORGÁNŮ SPOLEČNOSTI A ZMĚNY V PRŮBĚHU ROKU 2013



### Představenstvo společnosti a změny v průběhu roku 2013:

Ing. Roman Kadlučka, Ph.D.	od 30. 8. 2011 – dosud	předseda představenstva
Ing. David Mičák	od 21. 2. 2011 – do 18. 11. 2013	místopředseda představenstva
Ing. David Mičák	od 18. 11. 2013 – dosud	místopředseda představenstva
Ing. Roman Šula, MBA	od 25. 9. 2012 – dosud	člen představenstva

### Dozorčí rada a změny v průběhu roku 2013:

Bc. Aleš Boháč	od 29. 11. 2012 – dosud	předseda dozorčí rady
Marcel Lesník	od 3. 1. 2011 – dosud	místopředseda dozorčí rady
Ing. Jiří Hrabina	od 29. 11. 2012 – dosud	člen dozorčí rady
Ing. Vladimír Cigánek	od 15. 12. 2010 – dosud	člen dozorčí rady
Eva Petrašková	od 15. 12. 2010 – dosud	člen dozorčí rady
Bc. Robert Timko	od 15. 12. 2010 – dosud	člen dozorčí rady
Bc. Lubomír Fasora	od 25. 5. 2010 – dosud	člen dozorčí rady
Ing. Čestmír Pokojský	od 25. 5. 2010 – dosud	člen dozorčí rady
Miroslav Švidrnoch	od 25. 5. 2010 – dosud	člen dozorčí rady

## ORGANIZAČNÍ STRUKTURA SPOLEČNOSTI

### Přehled změn s účinností od 1. 1. 2013

#### Odbor Řízení technické dokumentace a revize:

- zrušeno oddělení Správa technické dokumentace,
- v oddělení Revize a technická kontrola zrušen referát Revize,
- v oddělení Revize a technická kontrola zrušen referát Technická kontrola.

#### Úsek Ředitele společnosti:

- název odbor Investiční rozvoj a ostatní majetek změněn na odbor Investiční rozvoj a správa ostatního majetku,
- v odboru Investiční rozvoj a správa ostatního majetku změněn název středisko Údržba majetku na středisko Správa a údržba ostatního majetku.

#### Úsek Dopravního náměstka:

- zrušeno oddělení Výlukové jízdní řády.

### Přehled změn s účinností od 1. 7. 2013

#### Úsek Ředitele společnosti:

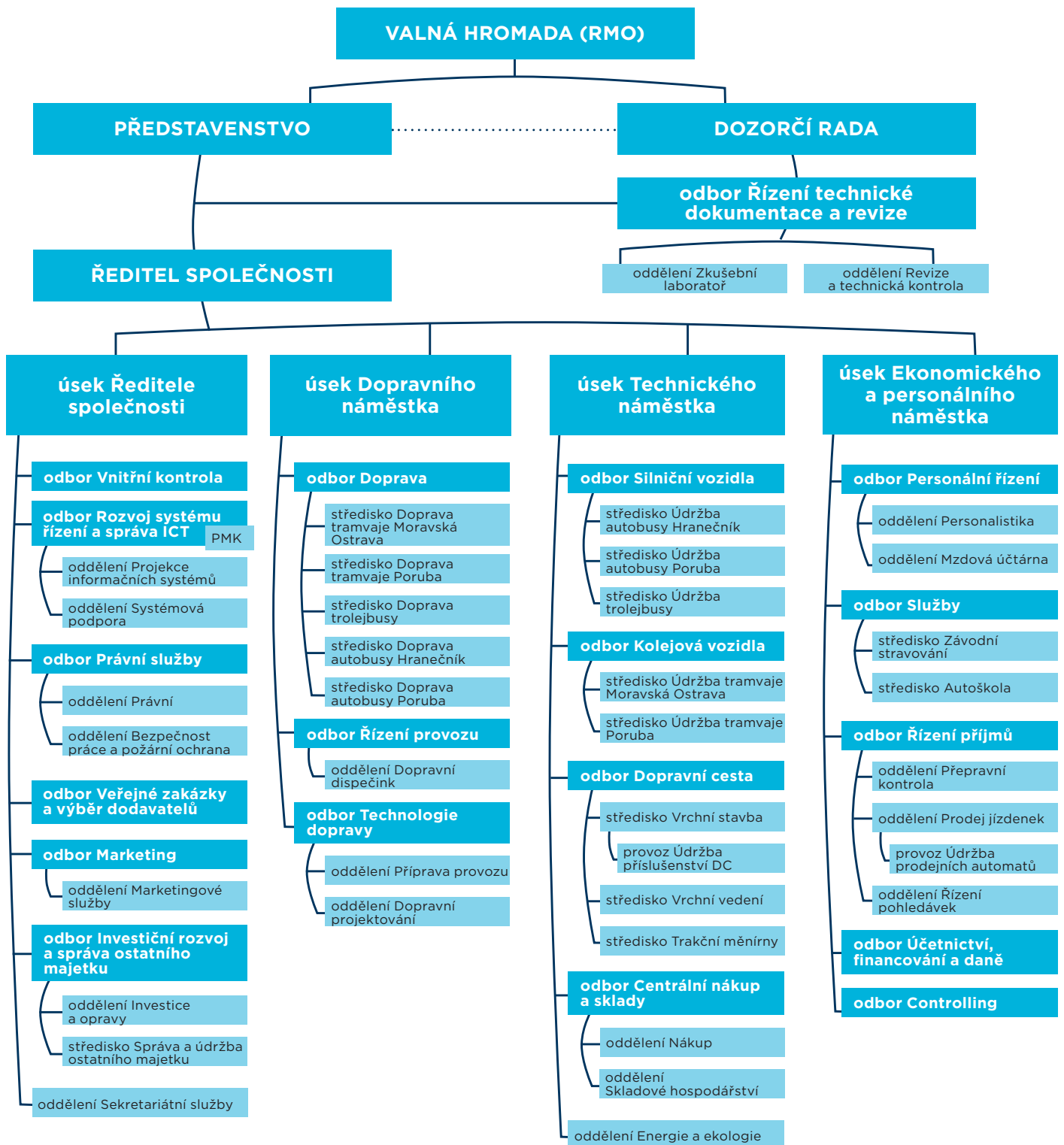
- zrušeno oddělení Vnitřní kontrola,
- zřízen odbor Vnitřní kontrola.

#### Úsek Technického náměstka:

- zrušen odbor Materiálové zdroje včetně podřízených útvarů oddělení Energie a ekologie a oddělení Nákup,
- zřízen odbor Centrální nákup a sklady,
- v odboru Centrální nákup a sklady zřízeny útvary oddělení Nákup a oddělení Skladové hospodářství,
- zřízeno oddělení Energie a ekologie.



## Schéma organizační struktury společnosti



PMK – představitel managementu pro kvalitu

## ZPRÁVA O PODNIKATELSKÉ ČINNOSTI SPOLEČNOSTI A STAVU JEJÍHO MAJETKU

### Významné události v roce 2013

Nejvýraznější změna se odehrála na poli poskytovaných služeb městské hromadné dopravy. Potřeba uspořít provozní náklady z důvodu zhoršených možností financování z rozpočtu statutárního města Ostravy vedla k úpravám linkového vedení i rozsahu dopravních výkonů ve všech provozovaných traktích. S partnery z odboru dopravy Magistrátu města Ostravy a Koordinátora ODIS bylo navrženo a posléze realizováno řešení optimalizující přepravní nabídku s cílem vyšších provozních úspor (v březnu úpravy na tramvajových a autobusových linkách a v září následně i na trolejbusových linkách). Změnou byla také aplikace zcela nového modelu dopravy v období platnosti letních jízdních řádů s prodlouženými špičkovými intervaly na 15 minut. Změny v dopravě byly v některých případech doprovázeny také dobudováním potřebné infrastruktury, jako např. zprovoznění nové trolejbusové trati na ulici Porážkové spojující ulici Českobratrskou s nákupním centrem Nová Karolina nebo rekonstrukce nástupišť tramvajových zastávek Krajský úřad a Křižíkova, společně s budováním kolejového propojení

ulic Plzeňské a Pavlovovy. Řada těchto staveb byla financována s přispěním evropských fondů. Významně do provozu trolejbusové dopravy zasáhla čtyřměsíční výluky obratiště na Hlavním nádraží (1. 5.-2. 9.) a do tramvajového provozu pak série broušení kolejí (duben-květen), výměny kolejových oblouků v křižovatkách Opavská x 17. listopadu a 28. října x Plzeňská (červen, červenec a srpen). Rok 2013 se vyznačoval i značnou snahou o prosazování preferencí městské hromadné dopravy na území města. Výsledkem je nově vyznačený BUS pruh na ulici Místecké od rampy v úseku ulice Dr. Martíňka po odbočovací pruh k nákupnímu centru Makro, dále úprava světelného signalizačního zařízení a zajištění preference tramvajové dopravy v křižovatkách Opavská x Porubská x Sokolovská, Horní x Provaznická a Výškovická x Čujkovova. V oblasti běžné údržby ostatního majetku došlo k převedení povinnosti běžné údržby budov ze správce přímo na uživatele, včetně převedení potřebných lidských zdrojů. V oblasti organizace skladového hospodářství bylo centralizováno řízení a provozování skladů. V roce 2013 bylo pořízeno 16 nízkopodlažních autobusů a provedeno 5 rekonstrukcí tramvajů.

### Výsledek hospodaření

#### Výnosy (v tis. Kč)

	2011	2012	2013
Kompenzace a provozní dotace	*1 026 423	1 083 237	1 071 702
z toho: Statutární město Ostrava	*1 001 930	1 056 462	1 043 677
Krajský úřad	11 016	12 038	12 273
Ostatní obce	13 477	14 737	15 536
Úřad práce	-	-	216
Tržby z MHD	516 081	519 873	531 156
Prodané zboží	3 603	2 838	3 247
Výroba (včetně nedokončené) a služby	55 564	52 721	57 062
Aktivace	22 450	17 126	13 658
Ostatní výnosy	*226 273	201 714	136 263
<b>Výnosy celkem</b>	<b>1 850 394</b>	<b>1 877 509</b>	<b>1 813 088</b>

\*Přepočteno dle metodiky použité v roce 2012.

### Náklady (v tis. Kč)

	2011	2012	2013
Spotřeba paliv a energií	297 354	306 660	285 705
Spotřeba materiálu (mimo paliva)	121 379	117 176	123 406
Prodané zboží	3 294	2 596	2 731
Osobní náklady	763 722	794 649	774 598
Odpisy dlouhodobého majetku	283 669	286 238	288 718
Opravy a služby včetně rezerv	*204 398	200 716	205 524
Ostatní náklady	*175 704	168 525	128 577
<b>Náklady celkem</b>	<b>1 849 520</b>	<b>1 876 560</b>	<b>1 809 259</b>

\*Přepočteno dle metodiky použité v roce 2012.

### Výsledek hospodaření (v tis. Kč)

	2011	2012	2013
Výsledek hospodaření za účetní období	874	949	3 829

Za rok 2013 vykázal Dopravní podnik Ostrava a.s. kladný výsledek hospodaření ve výši 3 829 tis. Kč.





## Tržby z MHD

### Skladba celkových tržeb (v tis. Kč)

	2011	2012	2013
Dlouhodobé jízdenky	333 076	336 100	341 016
Krátkodobé jízdenky	183 005	183 773	190 140
<b>Tržby MHD celkem*</b>	<b>516 081</b>	<b>519 873</b>	<b>531 156</b>

\*Včetně zvláštní linkové dopravy (smluvní).

### Počet prodaných jízdenek (v tis. ks)

	2011	2012	2013
Dlouhodobé jízdenky	812	778	731
24hodinové jízdenky	185	133	145
Krátkodobé jízdenky	13 036	12 509	12 273

Tržby z MHD za rok 2013 dosáhly celkové výše 531 156 tis. Kč, což je o 11 283 tis. Kč více než za stejné období roku 2012 (nárůst o 2,17 %). Výše tržeb byla ovlivněna zvýšením cen jízdného od 1. ledna 2013. Snížení počtu prodaných jízdních dokladů stále nepříznivě ovlivňuje narůstající počet obyvatel využívajících individuální automobilovou dopravu, dlouhodobá, poměrně vysoká nezaměstnanost, stárnutí a úbytek obyvatelstva.

Prodej jízdenek byl zajišťován ve 14 vlastních prodejnách, na více než 400 prodejních místech u externích prodejců, prostřednictvím 100 automatů pro prodej jízdenek, doplňkovým prodejem jízdenek u řidičů a SMS jízdenkami. Od října 2013 byla nabídka SMS jízdenek rozšířena o jízdenky s dobou platnosti 24 hodin.

## Dopravní výkony a náklady MHD

	2011	2012	2013
Vozové kilometry MHD (v tis. km)	34 008	33 773	32 214
Místové kilometry MHD (v tis. km)	3 475 436	3 469 792	3 311 458
Náklad na 100 místových kilometrů (v Kč)	44,46	46,53	48,63
Náklad na 1 vozový kilometr (v Kč)	45,44	47,80	49,99

Náklady MHD dosáhly výše 1 610 309 tis. Kč, což představuje 89 % z celkového objemu nákladů společnosti. Výnosy z jízdného se podílejí na krytí nákladů MHD z 32,98 %.

## Vybrané ukazatele dle trakcí

Tramvajová doprava	2011	2012	2013
Počet linek	17	17	16
Délka linek (v km)	239,3	239,3	220,3
Počet zastávek	98	100	100
Počet vozidel	273	273	272
z toho: nízkopodlažních	87	94	99
Podíl nízkopodlažních vozidel k celkovému počtu vozidel v %	31,87	34,43	36,4
Počet řidičů	333	336	337
Ujeté vozkm (v tis. km)	13 790	13 519	12 884
Délka provozní sítě (v km)	65,7	*62,3	*62,3
Oběžná rychlost (km/hod.)	17,32	16,97	17,10

\*Neobsahuje úseky, které nejsou poježděny s cestujícími.

Trolejbusová doprava	2011	2012	2013
Počet linek	10	10	12
Délka linek (v km)	97,6	97,6	102,8
Počet zastávek	57	57	59
Počet vozidel	64	62	61
z toho: nízkopodlažních	42	44	44
Podíl nízkopodlažních vozidel k celkovému počtu vozidel v %	65,63	70,97	72,13
Počet řidičů	126	127	128
Ujeté vozkm (v tis. km)	3 096	3 064	2 765
Délka provozní sítě (v km)	29,3	29,3	30,8
Oběžná rychlost (km/hod.)	14,55	14,69	14,84

<b>Autobusová doprava</b>	<b>2011</b>	<b>2012</b>	<b>2013</b>
Počet linek	58	57	53
Délka linek (v km)	730,6	721,6	677,3
Počet zastávek	493	*483	*474
Počet vozidel	310	297	299
z toho: nízkopodlažních	135	156	170
Podíl nízkopodlažních vozidel k celkovému počtu vozidel v %	43,55	52,53	56,86
Počet řidičů	557	563	543
Ujeté vozkm (v tis. km)	17 122	17 190	16 565
Délka provozní sítě (v km)	359,2	363,4	350,5
Oběžná rychlost (km/hod)	18,32	18,26	18,24

Poznámka: počet řidičů je uveden jako přepočtený stav od počátku roku.

\*Bez zastávek pro výlukový provoz.

#### Počet přepravených osob (v tis. osob)

	<b>2011</b>	<b>2012</b>	<b>2013</b>
Tramvaje	51 484	48 299	46 751
Trolejbusy	7 707	7 324	6 845
Autobusy	42 733	40 766	39 880
<b>Celkem</b>	<b>101 924</b>	<b>96 389</b>	<b>93 476</b>

Poznámka: počty přepravených osob byly vypočteny v souladu s aktuálně platnou metodikou Ministerstva dopravy ČR.



## Přepravní kontrola

V roce 2013 bylo bez platného jízdního dokladu přistiženo celkem 88 253 cestujících. Činnost přepravní kontroly v roce 2013 ovlivňovaly následující faktory:

- cílevědomá odborná a psychologická příprava a výchova přepravních kontrolorů, orientovaná také na komunikaci s cestujícími,
- velmi dobrá spolupráce s Městskou policií

Ostrava a Policií České republiky při řešení konfliktních situací a při ověřování totožnosti cestujících bez platného jízdního dokladu,

- rostoucí agresivita některých problémových skupin cestujících (v průběhu roku 2013 došlo k osmi případům vážného napadení přepravních kontrolorů s následnou pracovní neschopností).



## Struktura vozového parku

Stav k 31. 12. 2013

Tramvaje - typ	2011	2012	2013
Škoda-Inekon LTM 10. 08 (ASTRA) - článková	14	14	14
Inekon 2001 TRIO - článková	9	9	9
ČKD K2 - článková	8	8	8
ČKD T3	140	132	127
ČKD KT8D5.RN1 - článková	16	16	16
ČKD T6A5	38	38	38
Vario LFR. E	39	47	51
Vario LF3 - článková	2	2	2
Vario LF3/2 - článková	3	3	3
Vario LF2 - článková	1	1	1
Vario LF2+ článková	1	1	1
VV60LF (vlek)	2	2	2
<b>Celkem</b>	<b>273</b>	<b>273</b>	<b>272</b>

Trolejbusy - typ	2011	2012	2013
Škoda 14 TR	13	10	9
Škoda 15 TR - článkový	8	8	8
Škoda 21 TR	14	12	12
Solaris Trollino 12	14	14	14
Solaris Trollino 15	4	4	4
Solaris Trollino 18 - článkový	1	1	1
SOR TN 12 C	1	1	1
SOR TNB 12	1	1	1
SOR TNB 18	1	1	1
Škoda 26 Tr Solaris	6	7	7
Škoda 27 Tr Solaris	1	3	3
<b>Celkem</b>	<b>64</b>	<b>62</b>	<b>61</b>

Autobusy - typ	2011	2012	2013
Irisbus Citelis 12	12	11	12
Karosa B 732	21	0	0
Karosa B 741 - článkový	2	0	0
Karosa B 932	58	48	44
Karosa B 941 - článkový	37	36	29

Autobusy - typ	2011	2012	2013
Karosa B 952	45	45	45
Karosa B 961 - článkový	8	8	7
Karosa C 954	1	1	1
Renault Citybus	11	7	6
Mercedes Benz 412 D	5	5	4
Mave Fiat CIBus ENA 54A	3	3	3
Solars Urbino 10	9	15	20
Solaris Urbino 12	56	76	86
Solaris Urbino 12 H	1	1	1
Solaris Urbino 15	30	30	30
Solaris Urbino 18 - článkový	7	7	7
SOR EBN 10,5	4	4	4
<b>Celkem</b>	<b>310</b>	<b>297</b>	<b>299</b>
<b>Vozový park celkem</b>	<b>647</b>	<b>632</b>	<b>632</b>



## Údržba dopravních prostředků MHD

### V roce 2013 bylo v rámci údržby autobusového a trolejbusového provozu provedeno:

- 1 797 plánovaných prohlídek v závislosti na počtu ujetých kilometrů,
- 1 032 předsezónních prohlídek,
- 308 oprav v důsledku havárie vozidel.

Velké opravy karosérií byly provedeny na třech trolejbusech.

### V rámci plánované údržby tramvají bylo v závislosti na počtu ujetých kilometrů provedeno:

- 56 424 denních prohlídek,
- 1 914 kontrolních prohlídek,
- 63 středních prohlídek,
- 26 velkých prohlídek.

## Provoz a údržba historických vozidel

Náklady na provoz a údržbu historických vozidel MHD byly také v roce 2013 hrazeny z rozpočtu statutárního města Ostravy na základě smluvně poskytnuté účelové neinvestiční dotace ve výši 1 470 tis. Kč. Toto řešení vychází z potřeby oddělení všech nákladových položek hospodaření Dopravního podniku Ostrava a.s., které přímo nesouvisí s poskytováním služeb městské hromadné dopravy. Smlouva na zajištění provozu historických vozidel včetně oprav a údržby, uzavřená mezi statutárním městem Ostrava a Dopravním podnikem Ostrava a.s., upřesňuje rozsah jízd provozovaných těmito vozidly, rozdělení jízd mezi jednotlivé druhy dopravy, stanovení objemu prostředků na rozsáhlejší opravy vybraných vozidel a na jejich provozní údržbu. Účelová neinvestiční dotace ve výši 1 470 tis. Kč byla v roce 2013 beze zbytku využita a její účel byl naplněn podle plánu.



## Investice

### Výdaje (v tis. Kč)

	2011	2012	2013
Stavby	44 999	15 263	54 473
Dopravní prostředky	280 336	315 760	170 740
Stroje	20 620	12 259	6 178
ICT	2 072	559	824
Projekty	3 471	1 299	1 712
Výkupy pozemků	153	0	*122
<b>Investice celkem</b>	<b>351 651</b>	<b>345 140</b>	<b>234 049</b>

\*V roce 2013 byly pořízeny rovněž pozemky v hodnotě 5 803 tis. Kč formou směny.

### Zdroje financování výše uvedených investic v roce 2013 (v tis. Kč)

Dotace Ministerstva financí ČR	1 200
Dotace z evropských fondů - platby	121 385
Vlastní zdroje	111 464
<b>Zdroje celkem</b>	<b>234 049</b>

Poznámka: částka dotace připisaná v roce 2013 na bankovní účet DPO a.s. (121 385 tis. Kč) se nekryje s částkou použití dotace v roce 2013 (34 852 tis. Kč), důvodem je časový nesoulad mezi účtováním výše nároku na dotaci podle smlouvy a platebním kalendářem této dotace.



### **Dopravní prostředky MHD financované se spoluúčastí strukturálních fondů EU**

Dotace z rozpočtu Regionálního operačního programu regionu soudržnosti Moravskoslezsko byly v rámci projektů „Renovace vozového parku drážních vozidel“ a „Obnovy vozového parku MHD autobusy“ v celkové výši 121 385 tis. Kč využity při:

#### **pořízení**

- pěti městských autobusů Solaris Urbino 10,
- deseti městských autobusů Solaris Urbino 12,

#### **modernizaci**

- jedné tramvaje T3 na Vario LFR.E.

### **Dopravní prostředky MHD financované se spoluúčastí MF ČR**

#### **pořízení**

- jednoho městského autobusu IVECO CITELIS 12.

### **Dopravní prostředky MHD financované z vlastních zdrojů**

#### **modernizace**

- čtyř tramvají T3 na Vario LFR.E.

### **Stavby a investiční akce financované se spoluúčastí Ministerstva financí ČR**

Realizace staveb v rámci Programu švýcarsko-české spolupráce s názvem:

#### **„Zkvalitnění infrastruktury tramvajové dopravy v Ostravě“ v členění:**

- **Rekonstrukce tramvajových nástupišť Krajský úřad a Křižíkova**

Provedení rekonstrukce tramvajových nástupišť umožňujících bezpečný a komfortní přestup cestujících. Nově zrekonstruované nástupiště má bezbariérový přístup a je osazeno prvky splňujícími požadavky pro pohyb handicapovaných osob.

- **Kolejové propojení ulic Plzeňské a Pavlovovy**

Zahájení výstavby kolejového propojení ulic Plzeňské a Pavlovovy spočívající v doplnění kolejových kombinací umožňujících zřízení přímého tramvajového spojení mezi lokalitami Ostrava-Výškovice a Ostrava-Jih.

#### **„Výstavba trolejbusové trati v Ostravě s napojením na terminál Hranečnick“**

Zahájení výstavby trolejbusové trati osazením stožárů trakčního vedení na kruhovém objezdu.

### **Stavby a investiční akce financované z vlastních zdrojů**

#### **Stavební úpravy na dopravní cestě v rámci projektu „Zvyšování bezpečnosti“**

Zřízení zastávkového mysu (tzv. „zastávky vídeňského typu“) v Ostravě-Zábřehu na ulici Svornosti.

#### **Výměna krytu tramvajové trati v sadu B. Němcové**

Výměna krytu tramvajového svršku se současným zvýšením únosnosti podkladních vrstev krytu namáhaného rovněž autobusovou dopravou.

#### **Protihlukové úpravy tramvajové tratě na ulici Horní**

Aplikací pryžových bokovnic na úseku dvoukolejné tramvajové trati mezi tramvajovými zastávkami A. Poledníka a J. Kotase došlo k prokazatelnému snížení hluku z tramvajového provozu.

#### **Osazení betonových tvarovek na ulici 28. října**

Osazení betonových tvarovek fyzicky oddělujících tramvajové těleso od přilehlé silniční komunikace na ulici 28. října v Ostravě-Hulvákách a Nové Vsi, v úseku mezi křižovatkou s ulicí U Koupaliště a křižovatkou s ulicí Plzeňskou přispělo ke zvýšení bezpečnosti a preferenci tramvajové dopravy.

#### **Estetizace vstupu a úpravy přízemí podnikového ředitelství**

Byla realizována I. etapa rekonstrukce – vybudování zdravotny řidičů s kuchyňským koutem a sociálního zařízení mužů a žen.

## Podnikatelské aktivity

K ekonomicky nejvýznamnějším ostatním podnikatelským aktivitám patří poskytování reklamních služeb, služeb autoškoly, zkoušek drážních vozidel, technických a bezpečnostních zkoušek, v menší míře poskytování opravárenské a servisní činnosti a technických prohlídek.

## Reklamní služby

Dopravní podnik Ostrava a.s. má od roku 2010 uzavřenu dlouhodobou smlouvu se společností Rencar Praha, a.s., o výhradním pronájmu majetku Dopravního podniku Ostrava a.s. k reklamním účelům. Výjimkou zůstaly pouze reklamní služby poskytované na plastových madlech ve vozidlech MHD. Tato část reklamních služeb byla v prosinci 2013 smluvně ukončena.



## Personalistika

### Přepočtený stav zaměstnanců od počátku roku podle kategorií

kategorie	2011	2012	2013
Řidiči MHD	1 016	1 026	1 008
Dělníci	600	584	569
Technickohospodářští zaměstnanci	408	398	387
<b>Celkem</b>	<b>2 024</b>	<b>2 008</b>	<b>1 964</b>

Průměrná měsíční mzda za Dopravní podnik Ostrava a.s. dosáhla za rok 2013 výše 23 877 Kč, což představuje pokles oproti roku 2012 o 0,5 %.

V rámci podpory „de minimis“ získal Dopravní podnik Ostrava a.s. dotaci na projekt „Vzdělávejte se pro růst! – Moravskoslezský kraj“. Jedná se o rozvoj znalostí a dovedností zaměstnanců jako

klíčového faktoru růstu konkurenceschopnosti společnosti. Tento projekt je financován z prostředků Evropského sociálního fondu v rámci Operačního programu „Lidské zdroje a zaměstnanost“ a z prostředků státního rozpočtu České republiky. Do konce roku 2013 se projektu zúčastnilo 132 zaměstnanců ve 14 vzdělávacích aktivitách.

### Věková struktura zaměstnanců

Věk	Evidenční počet	% podíl
do 30	141	7,46
31-40	426	22,54
41-50	620	32,80
51-60	623	32,97
nad 61	80	4,23
<b>Celkem</b>	<b>*1 890</b>	<b>100,00</b>

### Genderová struktura zaměstnanců

Pohlaví	Evidenční počet	% podíl
Muži	1 428	75,56
Ženy	462	24,44
<b>Celkem</b>	<b>*1 890</b>	<b>100,00</b>

\*Evidenční počet zaměstnanců k 31. 12. 2013.

## Nehodovost

### Statistika dopravních nehod

	2011	2012	2013
<b>Počet dopravních nehod celkem</b>	<b>492</b>	<b>514</b>	<b>504</b>
z toho: z vlastní viny	153	*162	161
technické závady	40	48	25
neuzavřené nehody	*0	*3	26
Podíl nehod z vlastní viny na jejich celkovém počtu v %	31,10	*31,52	31,94

\*Aktualizace neuzavřených nehod k 31. 12. 2013.

## Statistika zranění při dopravních nehodách

	2011	2012	2013
Počet lehkých zranění	111	103	97
z toho: z vlastní viny	5	6	5
Počet těžkých zranění	14	26	16
z toho: z vlastní viny	10	4	0
Počet smrtelných zranění	5	4	1
z toho: z vlastní viny	2	0	0

Oproti předcházejícímu období se podařilo snížit počet dopravních nehod řidičů Dopravního podniku Ostrava a.s. ve všech sledovaných kategoriích. Tato pozitivní skutečnost byla ovlivněna zejména:

- zavedením nového systému výběru uchazečů na funkci řidiče autobusu – uchazeč v průběhu přijímacího řízení prochází nově i jízdním testem řidičských dovedností v běžném silničním provozu,
- spuštěním nového systému hodnocení profesionality řidičů MHD – součástí je i hodnocení spotřeby pohonných hmot

a elektrické energie, hodnocení výpadků a dopravních nehod zaviněných řidiči,

- velmi mírným průběhem zimního období.

Mezi další opatření vedoucí ke snižování nehodovosti patří:

- školení na téma prevence dopravní nehodovosti včetně praktického výcviku řidičských dovedností,
- rozbor dopravní nehody s konkrétním řidičem,
- systém odměňování řidičů MHD za ujeté kilometry bez dopravní nehody z vlastní viny.



## Standardy kvality služby MHD

Uplatňování systému managementu kvality v procesu městské hromadné dopravy směřuje k naplnění dlouhodobého cíle naší společnosti, kterým je zvyšování spokojenosti cestujících s městskou hromadnou dopravou v Ostravě. Pravidelný dozorový audit v dubnu 2013 potvrdil, že systém managementu kvality

uplatňovaný v městské hromadné dopravě plně vyhovuje požadavkům normy ČSN EN ISO 9001:2009. Součástí systému managementu kvality v městské hromadné dopravě je monitorování a vyhodnocování „Standardů kvality služby MHD“, jejichž výsledky jsou uvedeny v následující tabulce.



Standard kvality	Úroveň náročnosti	Dosažená úroveň náročnosti v roce 2013 (%)
Čas/přesnost provozu	80 % měření je přesných nebo v povolené odchylce (0 až 179 sec.)	92,24
Stálé informace na zastávkách	90 % kontrolovaných zastávek odpovídá definici standardu	95,26
Informace na nebo ve vozidlech	v 95 % kontrolovaných vozidel najde cestující čitelné a aktuální informace	99,90
Personál, jeho zevnějšek a vzhled	95 % kontrolovaných zaměstnanců odpovídá definici standardu	99,98
Jízdenkové automaty	90 % kontrolovaných automatů je funkčních a splňuje definici standardu	100,00
Čistota vozidel, klima, pohodlí a technický stav	95 % kontrolovaných vozidel odpovídá definici standardu	98,97
Dostupnost jízdního dokladu	v 95 % kontrolních nákupů je umožněno cestujícímu zakoupit si jízdní doklad nejpozději ve vozidle	97,84

#### Statistika podnětů a připomínek ze strany cestujících

	2011	2012	2013
Připomínky a dotazy	1 741	1 520	1 585
Stížnosti	519	580	546
Pochvaly	94	122	142
<b>Celkový počet</b>	<b>2 354</b>	<b>2 222</b>	<b>2 273</b>

#### Vyhodnocení přijatých stížností

	2011	2012	2013
<b>Celkový počet stížností</b>	<b>519</b>	<b>580</b>	<b>546</b>
z toho: oprávněné	127	222	171
neoprávněné	392	358	375

Ve srovnání s rokem 2012 došlo v roce 2013 k mírnému nárůstu množství přijaté korespondence. Celkově se počet přijaté korespondence zvýšil o 51 kusů, tj. o 2,3 %. V jednotlivých sledovaných kategoriích přijaté korespondence došlo k navýšení počtu přijatých pochval, připomínek a dotazů. Pokles byl naopak zaznamenán v kategorii přijatých

stížností, kde zároveň došlo i ke snížení počtu oprávněných stížností. Podnětné připomínky, především z oblasti samotného provozu městské hromadné dopravy a jízdních řádů, jsou vyhodnocovány a v případě oprávněnosti aplikovány do praxe.

## System řízení jakosti

Dopravní podnik Ostrava a.s. je držitelem certifikátu pro systém managementu dle EN ISO 9001 : 2008.

Název certifikátu	Platnost do
Provozování městské hromadné dopravy, včetně oprav a údržby tramvají, trolejbusů a označníků. Provozování autoškoly.	22. 5. 2015





## Ekologie

Odpady vznikající v Dopravním podniku Ostrava a.s. jsou tříděny podle jednotlivých druhů a zařazovány podle Katalogových čísel odpadů dle zákona č. 185/2001 Sb., o odpadech. Nebezpečný odpad vznikající v dílnách středisek Dopravního podniku Ostrava a.s. je řádně označen v souladu s legislativou katalogovým číslem a identifikačním listem, dle vyhlášky č. 383/2001 Sb., o podrobnostech s nakládáním s odpady, a předáván oprávněným společností k recyklaci. Na základě smlouvy o zajištění zpětného odběru vyřazených elektrozařízení je Dopravní podnik Ostrava a.s. držitelem certifikátu o zapojení do projektu „Zelená firma“. Odpadní vody z myček vozidel jsou čištěny ve vlastních čistírnách odpadních vod, které jsou vybaveny recirkulací vyčištěné vody do myčky

vozidel. Splaškové vody z areálu Hranečnick jsou čištěny ve vlastní biologické čistírně odpadních vod. K čištění srážkových vod v areálech Hranečnick a Martinov se využívají vlastní čistírny srážkových vod. Vyčištěné splaškové a srážkové vody jsou vypouštěny do kanalizace popřípadě do vodních toků. Vzorky odpadních vod jsou odebírány ve stanovených intervalech a rozbory jsou prováděny akreditovanou laboratoří. Zdroje znečišťování ovzduší jsou řádně ohlašovány prostřednictvím ISPOP (integrováný systém plnění ohlašovacích povinností) dle zákona č. 25/2008 Sb. Provozní evidence všech zdrojů je vedena v rozsahu stanoveném právním předpisem a jsou zde zpracovány jejich Provozní řády. U všech zdrojů jsou dodržovány emisní limity, dle legislativy se v pravidelných intervalech provádí měření emisí.

## Očekávané události v roce 2014

Strategickým cílem Dopravního podniku Ostrava a.s. pro následující období je poskytovat přepravní služby městské hromadné dopravy hospodárně, odborně, bezpečně a kvalitně, s orientací na ekologizaci provozu a přístupnost handicapovaným cestujícím.

Rok 2014 bude v historii Ostravy již sto dvacátým od doby, kdy byla v roce 1894 zavedena pravidelná městská hromadná doprava v regionu zahájením provozu parní tramvaje na trase Přívoz–Moravská Ostrava–Vítkovice.

### Nejvýznamnější akce roku 2014:

- dokončení projektu „Zkvalitnění tramvajové infrastruktury v Ostravě“ výstavbou kolejového propojení ulic Plzeňské a Pavlovovy a dalším zkvalitňováním dopravní infrastruktury na vybraných zastávkách,
- realizace projektu „Výstavba trolejbusové trati v Ostravě s napojením na terminál Hranečník“ – nová trolejbusová trať v délce cca 2,6 km na ulici Těšínské,

- realizace projektu „Zvyšování bezpečnosti a preference MHD“ – rekonstrukce tramvajových nástupišť, další rozšiřování úseků, kde je tramvajová trať oddělena od silniční sítě betonovými tvarovkami,
- zahájení realizační fáze projektu „Palubní systémy“ a „Odbavovací systémy do vozidel MHD“.

Dopravní podnik usiluje o získání grantu z „Operačního programu Ministerstva životního prostředí“

- na projekt „Zelená úsporám“ – snížení energetické náročnosti budov v areálu dílen v Martinově,
- v rámci ekologizace dopravy na pořizování moderních nízkoemisních dopravních prostředků včetně vybudování zázemí pro opravy a údržbu.



# ZPRÁVA AUDITORA K ÚČETNÍ ZÁVĚRCE 2013

**NEXIA AP**  
ČLEN NEXIA INTERNATIONAL

**NEXIA**  
INTERNATIONAL

## Zpráva nezávislého auditora

### *pro jediného akcionáře obchodní společnosti Dopravní podnik Ostrava a.s. o auditu účetní závěrky*

Ověřili jsme účetní závěrku, tj. rozvahu, výkaz zisku a ztráty, přílohu a přehled o peněžních tocích, obchodní společnosti **Dopravní podnik Ostrava a.s., se sídlem: Ostrava – Moravská Ostrava, Poděbradova 494/2, PSČ 701 71, IČ: 61 97 47 57**, za účetní období od 1. ledna 2013 do 31. prosince 2013, včetně popisu použitých významných účetních metod. Předmět podnikání obchodní společnosti je uveden v příloze účetní závěrky.

Za sestavení a věrné zobrazení účetní závěrky v souladu s českými účetními předpisy odpovídá statutární orgán obchodní společnosti Dopravní podnik Ostrava a.s. Součástí této odpovědnosti je navrhnout, zavést a zajistit vnitřní kontroly nad sestavováním a věrným zobrazením účetní závěrky tak, aby neobsahovala významné nesprávnosti způsobené podvodem nebo chybou, zvolit a uplatňovat vhodné účetní metody a provádět dané situaci přiměřené účetní odhady.

Naší úlohou je vydat na základě provedeného auditu výrok k této účetní závěrce. Audit jsme provedli v souladu se zákonem o auditorech a Mezinárodními auditorskými standardy a souvisejícími aplikačními doložkami Komory auditorů České republiky. V souladu s těmito předpisy jsme povinni dodržovat etické normy a napláňovat a provést audit tak, abychom získali přiměřenou jistotu, že účetní závěrka neobsahuje významné nesprávnosti.

Audit zahrnuje provedení auditorských postupů, jejichž cílem je získat důkazní informace o částkách a skutečnostech uvedených v účetní závěrce. Výběr auditorských postupů závisí na úsudku auditora, včetně posouzení rizik, že účetní závěrka obsahuje významné nesprávnosti způsobené podvodem nebo chybou. Při posuzování těchto rizik auditor přihlídně k vnitřním kontrolám, které jsou relevantní pro sestavení a věrné zobrazení účetní závěrky. Cílem posouzení vnitřních kontrol je navrhnout vhodné auditorské postupy, nikoli vyjádřit se k účinnosti vnitřních kontrol. Audit též zahrnuje posouzení vhodnosti použitých účetních metod, přiměřenosti účetních odhadů provedených vedením i posouzení celkové prezentace účetní závěrky.

Domníváme se, že získané důkazní informace tvoří dostatečný a vhodný základ pro vyjádření našeho výroku.

**Podle našeho názoru účetní závěrka podává věrný a poctivý obraz aktiv, pasív a finanční situace obchodní společnosti Dopravní podnik Ostrava a.s. k 31. prosinci 2013 a nákladů, výnosů a výsledku jejího hospodaření a peněžních toků za rok 2013 v souladu s českými účetními předpisy.**

V Praze dne 12. března 2014



Ing. Jakub Kovář  
auditor, oprávnění KA ČR č. 1959  
člen představenstva  
NEXIA AP a.s.  
auditorská společnost, oprávnění  
KA ČR č. 96  
Sokolovská 5/49, Praha 8, 186 00

# ZPRÁVA AUDITORA K VÝROČNÍ ZPRÁVĚ 2013



## Zpráva nezávislého auditora

pro jediného akcionáře obchodní společnosti **Dopravní podnik Ostrava a.s.**

### O ověření výroční zprávy

Ověřili jsme soulad výroční zprávy obchodní společnosti **Dopravní podnik Ostrava a.s.**, se sídlem: Ostrava – Moravská Ostrava, Poděbradova 494/2, PSČ: 701 71, IČ: 61 97 47 57 k 31. prosinci 2013 s účetní závěrkou, která je obsažena v této výroční zprávě. Tuto účetní závěrku jsme ověřili dne 12. března 2014 s následujícím výrokem auditora:

**„Podle našeho názoru účetní závěrka podává věrný a poctivý obraz aktiv, pasiv a finanční situace obchodní společnosti Dopravní podnik Ostrava a.s. k 31. prosinci 2013 a nákladů, výnosů a výsledku jejího hospodaření a peněžních toků za rok 2013 v souladu s českými účetními předpisy.“**

Za správnost výroční zprávy je zodpovědný statutární orgán obchodní společnosti Dopravní podnik Ostrava a.s. Naším úkolem je vydat na základě provedeného ověření výrok o souladu výroční zprávy s účetní závěrkou.

Ověření jsme provedli v souladu se zákonem o auditorech a v souladu s Mezinárodními auditorskými standardy a aplikačními doložkami Komory auditorů České republiky. Tyto standardy vyžadují, aby auditor naplánoval a provedl ověření tak, aby získal přiměřenou jistotu, že informace obsažené ve výroční zprávě, které popisují skutečnosti, jež jsou předmětem zobrazení v účetní závěrce, případně v konsolidované účetní závěrce, jsou ve všech významných ohledech v souladu s příslušnou účetní závěrkou a konsolidovanou účetní závěrkou. Jsme přesvědčeni, že provedené ověření poskytuje přiměřený podklad pro vyjádření výroku auditora.

**Podle našeho názoru jsou informace ve výroční zprávě obchodní společnosti Dopravní podnik Ostrava a.s. k 31. prosinci 2013 ve všech významných ohledech v souladu s výše uvedenou účetní závěrkou.**

### O prověrce zprávy o vztazích

Prověřili jsme též věcnou správnost údajů uvedených ve zprávě o vztazích mezi propojenými osobami obchodní společnosti **Dopravní podnik Ostrava a.s.** k 31. prosinci 2013. Za sestavení této zprávy o vztazích je zodpovědný statutární orgán obchodní společnosti Dopravní podnik Ostrava a.s. Naším úkolem je vydat na základě provedené prověrky stanovisko k této zprávě o vztazích.

Prověrku jsme provedli v souladu se zákonem o auditorech a v souladu s Mezinárodními auditorskými standardy vztahujícími se k prověrce a souvisejícími aplikačními doložkami Komory auditorů České republiky. Tyto standardy vyžadují, abychom plánovali a provedli prověrku s cílem získat střední míru jistoty, že zpráva o vztazích neobsahuje významné nesprávnosti. Prověrka je omezena především na dotazování pracovníků společnosti a na analytické postupy a výběrovým způsobem provedené prověření věcné správnosti údajů. Proto prověrka poskytuje nižší stupeň jistoty než audit. Audit jsme neprováděli, a proto nevyjadřujeme výrok auditora.

**Na základě naší prověrky jsme nezjistili žádné významné věcné nesprávnosti údajů uvedených ve zprávě o vztazích mezi propojenými osobami obchodní společnosti Dopravní podnik Ostrava a.s. k 31. prosinci 2013.**

V Praze dne 20. března 2014



Ing. Jakub Kovář  
auditor, oprávnění KA ČR č. 1959  
Člen představenstva  
NEXIA AP a.s.  
auditorská společnost, oprávnění KA ČR č. 96  
Sokolovská 5/49, Praha 8, 186 00

# CERTIFIKÁT



## pro systém managementu dle EN ISO 9001 : 2008

V souladu s TÜV NORD CERT postupy se tímto potvrzuje, že

**Dopravní podnik Ostrava a.s.**  
Poděbradova 494/2  
701 71 Ostrava - Moravská Ostrava  
Česká republika



s místy uvedenými v příloze

má zaveden systém managementu v souladu s výše uvedenou normou pro následující obor platnosti

**Provozování městské hromadné dopravy, včetně oprav a údržby tramvají, trolejbusů, autobusů a označnicků.  
Provozování autoškoly.**

Registrační číslo certifikátu 44 100 125114  
Audit, zpráva číslo 700 331/020

Platný do 2015-05-22

Certifikační místo  
TÜV NORD CERT GmbH

Praha, 2013-05-20

Tato certifikace byla provedena v souladu s TÜV NORD CERT certifikačními postupy a je podnětem k provádění pravidelných kontrolních auditů.

**Nedílnou součástí tohoto certifikátu je příloha (2 strany).**

TÜV NORD CERT GmbH

Langemarckstrasse 20

45141 Essen

[www.tuev-nord-cert.com](http://www.tuev-nord-cert.com)



TGA-ZM-07-06-00



Výroční zpráva 2013  
Dopravní podnik Ostrava a.s.  
Poděbradova 494/2  
Moravská Ostrava, 702 00 Ostrava  
tel.: 597 401 111, fax: 597 401 095  
[www.dpo.cz](http://www.dpo.cz)