



VÝROČNÍ ZPRÁVA 2012

OSTRAVA!!!



OBSAH

Základní identifikační údaje	4
Složení orgánů společnosti a změny v průběhu roku 2012	5
Úvodní slovo předsedy představenstva a ředitele společnosti	6
Úvodní slovo předsedy dozorčí rady	7
Organizační struktura společnosti	8
Zpráva o podnikatelské činnosti společnosti a stavu jejího majetku	10
• Významné události v roce 2012	11
• Výsledek hospodaření	12
• Tržby z MHD	12
• Dopravní výkony a náklady MHD	13
• Vybrané ukazatele dle trakcí	14
• Přepravní kontrola	16
• Struktura vozového parku	16
• Údržba a modernizace dopravních prostředků MHD	18
• Provoz a údržba historických vozidel	18
• Investice	18
• Podnikatelské aktivity	20
• Personalistika	20
• Nehodovost	23
• Standardy kvality služby MHD	24
• Systém řízení jakosti	25
• Ekologie	25
• Snižování spotřeby energií	26
• Očekávané události v roce 2013	26
Zpráva auditora k Účetní závěrce 2012	28
Zpráva auditora k Výroční zprávě 2012	29
PŘÍLOHA	
Účetní závěrka k 31. 12. 2012	32
• Rozvaha	32
• Výkaz zisku a ztráty	34
• Výkaz o změnách vlastního kapitálu	35
• Výkaz o peněžních tocích	36
• Příloha tvořící součást účetní závěrky	37
Zpráva o činnosti Dopravního podniku Ostrava a.s. v oblasti poskytování informací podle zákona č. 106/1999 Sb. o svobodném přístupu k informacím, v platném znění	57
Zpráva o vztazích mezi ovládající a ovládanou osobou a o vztazích mezi propojenými osobami podle § 66 a) obchodního zákoníku, v platném znění, sestavená za období od 1. 1. 2012 do 31. 12. 2012	57

ZÁKLADNÍ IDENTIFIKAČNÍ ÚDAJE

Obchodní firma:	Dopravní podnik Ostrava a.s.
Sídlo:	Poděbradova 494/2 Ostrava – Moravská Ostrava, PSČ 701 71
IČ:	61974757
DIČ:	CZ61974757
Základní kapitál:	3 327 648 000 Kč
Zakladatel:	Statutární město Ostrava
Osoby podílející se na základním kapitálu:	Statutární město Ostrava 100 %
Obchodní rejstřík:	Dopravní podnik Ostrava a.s. byl zapsán do obchodního rejstříku vedeného Krajským soudem v Ostravě, oddíl B., vložka 1104, dne 19. 10. 1995
Rozhodující předmět činnosti:	provozování městské hromadné dopravy

Dopravní podnik Ostrava a.s. vykazuje k 31. prosinci 2012 100% majetkovou účast v dceřiné společnosti EKOVA ELECTRIC a.s. Základní kapitál společnosti je tvořen padesáti akciemi v nominální hodnotě 10 mil. Kč, tj. v celkové částce 500 mil. Kč. Ocenění je provedeno na bázi pořizovací ceny.

SLOŽENÍ ORGÁNŮ SPOLEČNOSTI A ZMĚNY V PRŮBĚHU ROKU 2012



Představenstvo společnosti a změny v průběhu roku 2012

Ing. Roman Kadlučka, Ph.D.	od 30. 8. 2011 – dosud	předseda představenstva
Ing. David Mlčák	od 21. 2. 2011 – dosud	místopředseda představenstva
Ing. Pavel Gebauer	od 23. 2. 2011 – do 25. 9. 2012	člen představenstva
Ing. Roman Šula, MBA	od 25. 9. 2012 – dosud	člen představenstva

Dozorčí rada a změny v průběhu roku 2012

Bc. Aleš Boháč	od 6. 11. 2012 – do 29. 11. 2012	člen dozorčí rady
Bc. Aleš Boháč	od 29. 11. 2012 – dosud	předseda dozorčí rady
Ing. Jiří Hrabina	od 3. 1. 2011 – do 29. 11. 2012	předseda dozorčí rady
Ing. Jiří Hrabina	od 29. 11. 2012 – dosud	člen dozorčí rady
Marcel Lesník	od 15. 12. 2010 – do 3. 1. 2011	člen dozorčí rady
Marcel Lesník	od 3. 1. 2011 – dosud	místopředseda dozorčí rady
Bc. Lubomír Fasora	od 25. 5. 2010 – dosud	člen dozorčí rady
Miroslav Švidrnoch	od 25. 5. 2010 – dosud	člen dozorčí rady
Ing. Čestmír Pokojský	od 25. 5. 2010 – dosud	člen dozorčí rady
Ing. Vladimír Cigánek	od 15. 12. 2010 – dosud	člen dozorčí rady
Eva Petrašková	od 15. 12. 2010 – dosud	člen dozorčí rady
Bc. Tomáš Sucharda	od 15. 12. 2010 – do 6. 11. 2012	člen dozorčí rady
Bc. Robert Timko	od 15. 12. 2010 – dosud	člen dozorčí rady



ÚVODNÍ SLOVO PŘEDSEDY PŘEDSTAVENSTVA A ŘEDITELE SPOLEČNOSTI

Vedení Dopravního podniku Ostrava a.s. pokračovalo i v roce 2012 v hledání systémových opatření vedoucích k úsporám v nákladech. Využívalo k tomuto cíli jak iniciativu vlastních zaměstnanců, tak i odborníků – specialistů, kteří se věnují optimalizaci firemních organizačních struktur a definování zdrojů možných úspor. Z projektu Personální a procesní audit se odvíjely úpravy organizační struktury, které měly na úspory nezanedbatelný vliv. Dalším z významných zdrojů úspor bylo i nakupování s využitím elektronických požávek. Důsledným využíváním elektronických nástrojů a Systému sdružených nákupů se nám podařilo uspořit značné finanční prostředky. V konečném důsledku celkové úspory snížily potřebu finanční kompenzace za ztrátový provoz městské hromadné dopravy v roce 2012 o 25 milionů korun.

Hospodaření společnosti však bylo mimo jiné negativně ovlivněno legislativními změnami ve vymáhání takzvaných bagatelních pohledávek za jízdy bez platného jízdního dokladu. Jestliže se v minulých letech náš výnos z odprodeje pohledávek pohyboval v řádu desítek milionů korun, v roce 2012 se nám jich podařilo postoupit jen minimální množství, a to za zlomek původní hodnoty pohledávek. Tento výpadek v hospodaření bude vlivem legislativní úpravy zřejmě dlouhodobý, a tak se do budoucna musíme orientovat na jiný systém efektivního vymáhání tarifních přírůžek.

Avizované snížení výše kompenzace Statutárního města Ostrava pro rok 2013, které je důsledkem změny zákona o rozpočtovém určení daní, byl impulsem pro spuštění projektu optimalizace přepravní nabídky formou změny rozsahu dopravních výkonů, včetně potřebných úprav linkového vedení a jízdních řádů. Na optimalizačních návrzích začala ve druhé polovině roku intenzivně pracovat pracovní

skupina složená z odborníků odboru dopravy Magistrátu města Ostrava, Koordinátora ODIS a dopravního podniku s tím, že termín spuštění bude v březnu roku 2013.

Významným městským a krajským investorským počinem se v loňském roce stala rekonstrukce Svinovských mostů, která svým rozsahem a vlivem na silniční dopravu daleko předčila všechny podobné dopravní stavby v blízké minulosti. Ani dlouhé objízdné trasy pro individuální dopravu však významně nenavýšily počty přepravovaných cestujících v MHD. Značný dopravní význam mělo také vybudování nové integrované zastávky Karolina v centru města. Tato společná zastávka pro tramvajovou a autobusovou dopravu se tak stala jedním z nejdůležitějších přestupních míst v systému ostravské MHD. Jsem přesvědčen, že naši roli městského dopravce jsme i při těchto náročných akcích zvládli dobře, a to jak poskytovanými přepravními službami, tak i dobře fungující informační kampaní.

Jako velmi pozitivní vnímám využívání evropských dotačních prostředků, které se nám daří získávat jak pro pořízení moderních dopravních prostředků, tak i pro oblast dopravní infrastruktury. Vedení společnosti bylo v průběhu roku 2012 průběžně informováno poradenskou společností našeho akcionáře, advokátní kanceláří Havel, Holásek & Partners s.r.o., o stavu hledání strategického partnera pro naši dceřinou společnost EKOVA ELECTRIC a.s. Vybraní představitelé vedení Dopravního podniku se následně účastnili jednání s potencionálními strategickými partnery. V závěru roku byla předložena nabídka o koupi 66 % procent akcií. Problematika možného odprodeje dceřiné společnosti se přenesla do následujícího roku.

Ing. Roman Kadlučka, Ph.D.
předseda představenstva a ředitel společnosti

ÚVODNÍ SLOVO PŘEDSEDY DOZORČÍ RADY



Činnost dozorčí rady se v roce 2012 soustředila na pravidelné hodnocení sledovaných hospodářských ukazatelů a informací o chodu společnosti, které jí předkládalo vedení společnosti. Vedle toho členové dozorčí rady zadávali managementu společnosti další témata k projednávání formou úkolů, jejichž splnění posléze na jednáních také vedení společnosti osobně obhajovalo.

Jedním z významných bodů jednání dozorčí rady se stala problematika možného vstupu strategického partnera do dceřiné společnosti EKOVA ELECTRIC a.s. K tomuto tématu byli zástupci vedení společnosti připraveni vždy věcně odpovídat na všechny dotazy a připomínky členů dozorčí rady.

Dozorčí rada se při výkonu svého poslání věnovala jako vždy pečlivě také návrhům na změny v přepravní nabídce a dbala jak o zájmy samotné společnosti, tak i o zájmy cestujících, kteří změny v této oblasti vnímají velmi citlivě. Na silniční uzávěry v souvislosti s rozsáhlou rekonstrukcí Svinovských mostů, která měla v průběhu celého roku vliv na všechny účastníky silničního provozu, reagovali odborníci z dopravního podniku svědomitě a přesvědčili nejen dozorčí radu, že i takto náročný úkol lze zvládnout dobře, a tedy bez větších problémů.

Dozorčí rada vnímá velmi pozitivně také úsilí vedení společnosti důsledně využívat známé dotační tituly z evropských fondů ve všech vyhlášených zájmových oblastech.

Prostorem k dalšímu zlepšování je oblast dopravní nehodovosti, která trvale vykazuje vysoká čísla jak v počtu incidentů, tak i ve způsobené škodě. Přestože opatření, která vedení společnosti v této oblasti přijímá, jsou vnímána jako správná, nelze se s vývojem dopravní nehodovosti smířit a dozorčí rada nabádala

odpovědně představitele k hledání dalších systémových opatření ke snižování nepříznivých statistik.

Citlivou oblastí hospodaření společnosti je mzdová politika zaměstnavatele a kolektivní smlouva, jejíž projednávání v dozorčí radě pečlivě sledovali především zástupci z řad odborové organizace. Vedení společnosti vysvětlovalo předkládané informace v této oblasti a přesvědčilo dozorčí radu o správnosti svých postojů. Úspory v hospodaření, kterých se podařilo v roce 2012 dosáhnout, jsou důkazem cílevědomého působení současného managementu společnosti s cílem zvyšovat efektivitu městské hromadné dopravy při udržení její dobré kvality.

Na závěr bych rád poděkoval všem členům dozorčí rady Dopravního podniku Ostrava a.s. za zájem a aktivní přístup, který projevovali při jednáních tohoto statutárního orgánu společnosti.

Bc. Aleš Boháč
předseda dozorčí rady

ORGANIZAČNÍ STRUKTURA SPOLEČNOSTI

PŘEHLED ZMĚN S ÚČINNOSTÍ OD 1. 4. 2012

Úsek Ředitele společnosti:

- zřízeno oddělení Vnitřní kontrola,
- v odboru Rozvoje systému řízení a správa ICT zrušeno oddělení Organizace a řízení procesů.

PŘEHLED ZMĚN S ÚČINNOSTÍ OD 1. 8. 2012

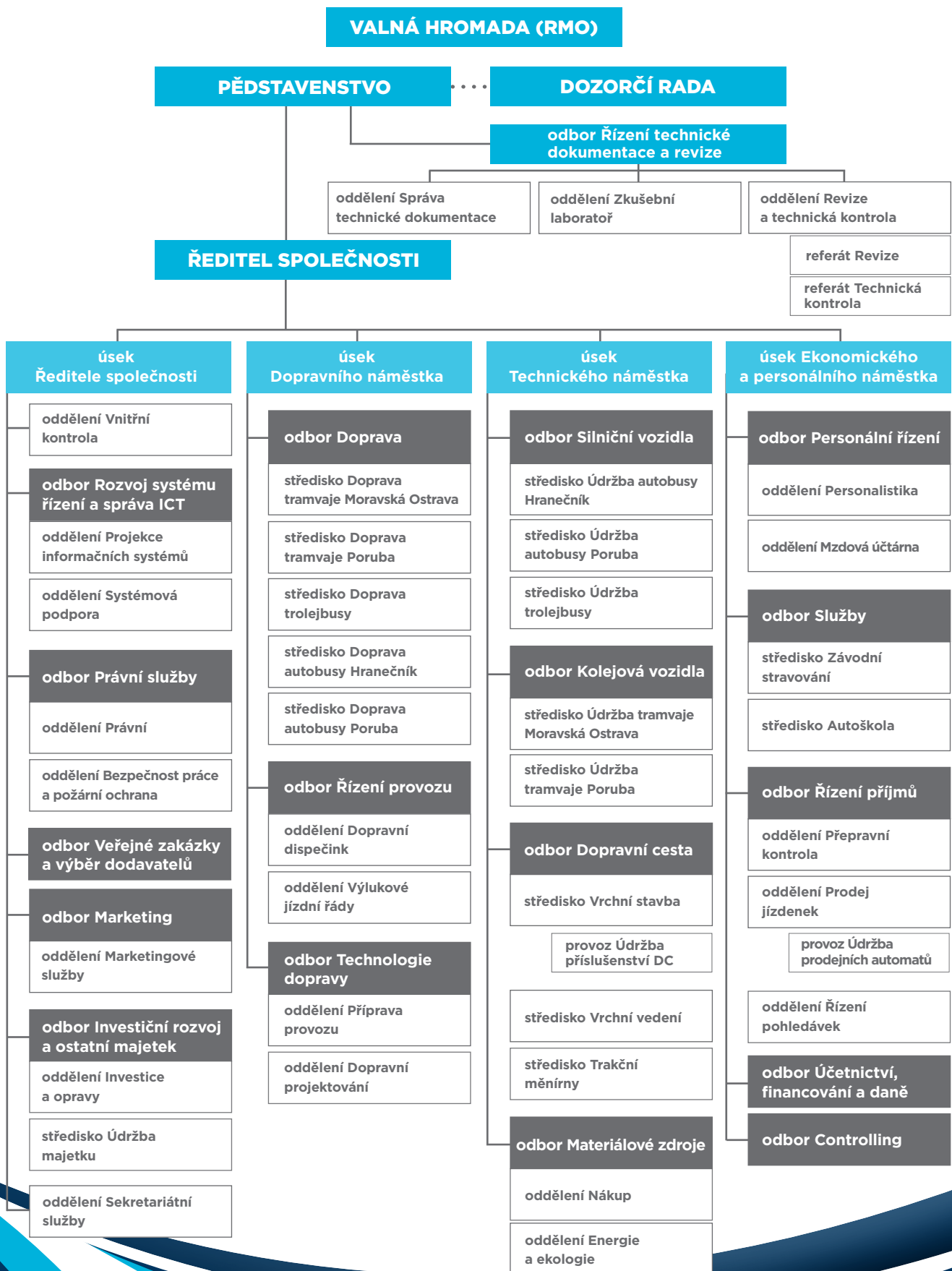
Původní název úsek Ekonomického náměstka změněn na úsek Ekonomického a personálního náměstka.

Úsek Ekonomického a personálního náměstka:

- zrušeno oddělení Mzdy (včetně podřízeného útvaru referát Mzdová účtárna),
- zrušen odbor Řízení lidských zdrojů (včetně podřízených útvarů oddělení Personalistika, provoz Závodní stravování a provoz Autoškola),
- zřízen odbor Personální řízení,
- v odboru Personální řízení zřízeny útvary oddělení Personalistika a oddělení Mzdová účtárna,
- zřízen odbor Služby,
- v odboru Služby zřízeny útvary středisko Závodního stravování a středisko Autoškola.



Schéma organizační struktury společnosti





ZPRÁVA O PODNIKATELSKÉ
ČINNOSTI SPOLEČNOSTI
A STAVU JEJÍHO MAJETKU



VÝZNAMNÉ UDÁLOSTI V ROCE 2012

Rok 2012 se z hlediska strategie dopravy vyznačoval vyrovnáváním přepravní poptávky s přepravní nabídkou při efektivním využití vozového parku, náročnou stavební činností, která měla nemalý vliv na organizaci a zajištění provozu městské dopravy i značnou snahou o prosazování preference městské hromadné dopravy na území města, jejímž výsledkem jsou nově vyznačené „BUS pruhy“ (ulice Míšecká, Rudná, Mariánskohorská, Nádražní) a zlepšení signálních plánů křižovatek (Mariánskohorská x Nádraží x Muglinovská). Nemalý význam mělo i vybudování stavebních prvků (betonové tvarovky) oddělující drážní těleso od veřejné komunikace v oblasti Ostravy - Mariánských Hor. Z největších staveb je třeba zmínit opravu Svinovských mostů (leden - prosinec), výstavbu nové integrované zastávky „Karolina“

(červen - září), opravu ulice Ruské v Ostravě - Vítkovicích (červen - srpen), opravu ulice Bohumínské v katastrálním území Rychvald (březen - listopad). Kromě těchto stavebních akcí proběhlo i mnoho rozsahem menších výluk v provozu MHD. Celkem bylo připraveno a uskutečněno 57 výluk v provozu.

Z pohledu dopravních výkonů bylo v roce 2012 ujetu celkem 33 772 949 vozových kilometrů a 3 469 792 362 místových kilometrů.

Rok 2012 byl třetím rokem pořizování dopravních prostředků v rámci dotačního titulu „Renovace vozového parku drážních vozidel“ a „Obnovy vozového parku MHD autobusů“ z fondů EU. Bylo pořizováno sedm částečně nízkopodlažních tramvají, tři plně nízkopodlažní trolejbusy a dvacet šest plně nízkopodlažních autobusů.

VÝSLEDEK HOSPODAŘENÍ

Výnosy (v tis. Kč)	2010	2011	2012
Kompenzace a provozní dotace	* 1 022 146	* 1 026 423	1 083 237
z toho: Statutární město Ostrava	* 997 017	* 1 001 930	1 056 462
Krajský úřad	12 558	11 016	12 038
Ostatní obce	12 571	13 477	14 737
Tržby z MHD	514 077	516 081	519 873
Prodané zboží	4 153	3 603	2 838
Výroba (včetně nedokončené) a služby	175 344	55 564	52 721
Aktivace	54 413	22 450	17 126
Ostatní výnosy	* 177 488	* 226 273	201 714
Výnosy celkem	1 947 621	1 850 394	1 877 509

* Přepočteno dle metodiky použité v roce 2012.

Náklady (v tis. Kč)	2010	2011	2012
Spotřeba paliv a energií	323 936	297 354	306 660
Spotřeba materiálu	221 593	121 379	117 176
Prodané zboží	3 615	3 294	2 596
Osobní náklady	872 579	763 722	794 649
Odpisy dlouhodobého majetku	289 260	283 669	286 238
Opravy a služby včetně rezerv	* 95 805	* 204 398	200 716
Ostatní náklady	* 129 885	* 175 704	168 525
Náklady celkem	1 936 673	1 849 520	1 876 560

* Přepočteno dle metodiky použité v roce 2012.

Výsledek hospodaření (v tis. Kč)	2010	2011	2012
Výsledek hospodaření za účetní období	10 948	874	949

Za rok 2012 vykázal Dopravní podnik Ostrava a.s. **kladný hospodářský výsledek ve výši 949 tis. Kč**. Výsledek hospodaření před zdaněním dosáhl částky 3 033 tis. Kč.

TRŽBY Z MHD

Skladba celkových tržeb (v tis. Kč)	2010	2011	2012
Dlouhodobé jízdenky	313 554	333 076	336 100
Krátkodobé jízdenky	200 523	183 005	183 773
Tržby MHD celkem*	514 077	516 081	519 873

* Včetně zvláštní linkové dopravy (smluvní).

Počet prodaných jízdenek (v tis. ks)	2010	2011	2012
Dlouhodobé jízdenky	864	812	778
24hodinové jízdenky	241	185	133
Krátkodobé jízdenky	14 386	13 036	12 509

Tržby z MHD za rok 2012 dosáhly celkové výše 519 873 tis. Kč, což je o 3 792 tis. Kč více než za stejné období roku 2011 (nárůst o 0,73 %). Výše tržeb byla ovlivněna zvýšením cen jízdného od 1. ledna 2012. Snížení tržeb z prodeje bylo ovlivněno nárůstem individuální automobilové dopravy, dlouhodobě vysokou nezaměstnaností, stárnutím a úbytkem obyvatelstva.

Prodej jízdenek byl zajišťován ve 14 vlastních prodejnách, na více než 500 prodejních místech u externích prodejců, prostřednictvím 111 automatů pro prodej jízdenek, doplňkovým prodejem jízdenek u řidičů a SMS jízdenkami. V pořadí čtrnáctá prodejna jízdních dokladů byla otevřena v areálu nákupního centra Avion v červnu roku 2012.

DOPRAVNÍ VÝKONY A NÁKLADY MHD

	2010	2011	2012
Vozové kilometry MHD (v tis. km)	34 054	34 008	33 773
Místové kilometry MHD (tis. km)	3 462 884	3 475 436	3 469 792
Náklad na 100 místových kilometrů (v Kč)	44,85	44,46	46,53
Náklad na jeden vozový kilometr (v Kč)	45,61	45,44	47,80

Náklady MHD dosáhly výše **1 614 468 tis. Kč**, což představuje 86 % z celkového objemu nákladů společnosti. Výnosy z jízdného se podílejí na krytí nákladů MHD 32,2 %.



VYBRANÉ UKAZATELE DLE TRAKCÍ

Tramvajová doprava	2010	2011	2012
Počet linek	17	17	17
Délka linek (v km)	219,7	239,3	239,3
Počet zastávek	98	98	100
Počet vozidel	272	273	273
z toho: nízkopodlažních	80	87	94
Podíl nízkopodlažních vozidel k celkovému počtu vozidel v %	29,41	31,87	34,43
Počet řidičů*	326	333	336
Ujeté vozové kilometry (v tis. km)	13 725	13 790	13 519
Délka provozní sítě (v km)	65,7	65,7	65,7
Oběžná rychlost (km/hod)	17,10	17,32	16,97

Trolejbusová doprava	2010	2011	2012
Počet linek	9	10	10
Délka linek (v km)	81,9	97,6	97,6
Počet zastávek	57	57	57
Počet vozidel	65	64	62
z toho: nízkopodlažních	39	42	44
Podíl nízkopodlažních vozidel k celkovému počtu vozidel v %	60,00	65,63	70,97
Počet řidičů*	127	126	127
Ujeté vozové kilometry (v tis. km)	3 053	3 096	3 064
Délka provozní sítě (v km)	29,3	29,3	29,3
Oběžná rychlost (km/hod)	14,52	14,55	14,69

Autobusová doprava	2010	2011	2012
Počet linek	58	58	57
Délka linek (v km)	735,5	730,6	721,6
Počet zastávek	493	493	493
Počet vozidel	305	310	297
z toho: nízkopodlažních	120	135	156
Podíl nízkopodlažních vozidel k celkovému počtu vozidel v %	39,34	43,55	52,53
Počet řidičů*	541	557	563
Ujeté vozové kilometry (v tis. km)	17 276	17 122	17 190
Délka provozní sítě (v km)	360,5	359,2	363,4
Oběžná rychlost (km/hod)	18,52	18,32	18,26

* Počet řidičů je uveden jako přepočtený stav od počátku roku.



Počet přepravených osob (v tis. osob)	2010	2011	2012
Tramvaje	53 334	51 484	48 299
Trolejbusy	7 858	7 707	7 324
Autobusy	45 135	42 733	40 766
Celkem	106 327	101 924	96 389

Počty přepravených osob byly vypočteny v souladu s aktuálně platnou metodikou Ministerstva dopravy ČR.

PŘEPRAVNÍ KONTROLA

Do činnosti a výsledků přepravní kontroly se v roce 2012 výrazně promítlo více faktorů, ovlivňujících náročnost a efektivnost její práce.

Byly to zejména:

- znatelný úbytek cestujících bez platného jízdního dokladu,

- zvýšení počtu e-karet v rámci Integrovaného dopravního systému ODIS,
- snižování počtu úhrad tarifní přírážky v hotovosti v průběhu kontrol.

STRUKTURA VOZOVÉHO PARKU Stav k 31. 12. 2012

Tramvaje - typ	2010	2011	2012
Škoda-Inekon LTM 10. 08 (ASTRA) - článková	14	14	14
Inekon 2001 TRIO - článková	9	9	9
ČKD K2 - článková	8	8	8
ČKD T3	146	140	132
ČKD KT8D5.RN1 - článková	16	16	16
ČKD T6A5	38	38	38
Vario LFR. E	33	39	47
Vario LF3 - článková	2	2	2
Vario LF3/2	2	3	3
Vario LF2 - článková	1	1	1
Vario LF2+	1	1	1
VV6OLF (vlek)	2	2	2
Celkem	272	273	273

Trolejbusy - typ	2010	2011	2012
Škoda 14 TR	15	13	10
Škoda 15 TR - článkový	9	8	8
Škoda 21 TR	15	14	12
Solaris Trollino 12	14	14	14
Solaris Trollino 15	4	4	4
Solaris Trollino 18 - článkový	1	1	1
SOR TN 12 C	1	1	1
SOR TNB 12	1	1	1
SOR TNB 18	1	1	1
Škoda 26 Tr Solaris	3	6	7
Škoda 27 Tr Solaris	1	1	3
Celkem	65	64	62



Autobusy - typ	2010	2011	2012
Irisbus Citelis 12	11	12	11
Karosa B 732	30	21	0
Karosa B 741 - článkový	3	2	0
Karosa B 932	58	58	48
Karosa B 941 - článkový	37	37	36
Karosa B 952	45	45	45
Karosa B 961 - článkový	8	8	8
Karosa C 954	1	1	1
Renault Citybus	13	11	7
Mercedes Benz 412 D	5	5	5
Mave Fiat CIBus ENA 54A	3	3	3
Solars Urbino 10	5	9	15
Solaris Urbino 12	46	56	76
Solaris Urbino 12 H	1	1	1
Solaris Urbino 15	30	30	30
Solaris Urbino 18 - článkový	7	7	7
SOR EBN 10,5	2	4	4
Celkem	305	310	297
Vozový park celkem	642	647	632

ÚDRŽBA A MODERNIZACE DOPRAVNÍCH PROSTŘEDKŮ MHD

V roce 2012 bylo v rámci údržby autobusového a trolejbusového provozu provedeno:

- 1 963 plánovaných prohlídek v závislosti na počtu ujetých kilometrů,
- 718 předsezónních prohlídek,
- 314 oprav v důsledku havárie vozidel.

V rámci plánované údržby tramvají bylo v závislosti na počtu ujetých kilometrů provedeno:

- 58 792 denních prohlídek,
- 1 984 kontrolních prohlídek,
- 70 středních prohlídek,
- 28 velkých prohlídek.

V dceřiné společnosti EKOVA ELECTRIC a.s. bylo zmodernizováno sedm vozů T3 na typ Vario LFR.E. U 38 vozů typu T6 proběhla výměna dveřních pohonů.

PROVOZ A ÚDRŽBA HISTORICKÝCH VOZIDEL

Náklady na provoz a údržbu historických vozidel MHD byly v roce 2012 hrazeny z rozpočtu Statutárního města Ostravy na základě smluvně poskytnuté účelové neinvestiční dotace ve výši 1 500 tis. Kč. Toto řešení vychází z potřeby vyčlenit všechny nákladové položky Dopravního podniku Ostrava a.s., které přímo nesouvisí s poskytováním služeb městské hromadné dopravy. Smlouva na zajištění provozu historických vozidel včetně oprav a údržby, uzavřená mezi Statutárním městem Ostrava a Dopravním podnikem Ostrava a.s., upřesňuje rozsah jízd provozovaných těmito vozidly, rozdělení jízd mezi jednotlivé druhy dopravy, stanovení objemu prostředků na rozsáhlejší opravy vybraných vozidel a na jejich provozní údržbu. Účelová neinvestiční dotace ve výši 1 500 tis. Kč byla v roce 2012 beze zbytku využita a její účel byl naplněn podle plánu.



INVESTICE

Výdaje (v tis. Kč)	2010	2011	2012
Stavby	36 156	44 999	15 263
Dopravní prostředky	290 604	280 336	315 760
Stroje	12 552	20 620	12 259
ICT	3 140	2 072	559
Projekty	7 125	3 471	1 299
Výkupy pozemků	3 633	153	0
Zřizovací výdaje dceřiné společnosti	1 029	0	0
Investice celkem	354 239	351 651	345 140

Zdroje financování výše uvedených investic v roce 2012 (v tis. Kč)

Dotace Ministerstva financí ČR	181
Dotace z evropských fondů - platby	119 820
Vlastní zdroje	225 139

Zdroje celkem **345 140**

Poznámka: částka dotace připsané v roce 2012 na bankovní účet DPO a. s. (119 820 tis. Kč) se nekryje s částkou použití dotace v roce 2012 (112 741 tis. Kč), důvodem je časový nesoulad mezi účtováním výše nároku na dotaci podle smlouvy a platebním kalendářem této dotace.

Dopravní prostředky MHD financované se spoluúčastí strukturálních fondů EU

Dotace z rozpočtu Regionálního operačního programu regionu soudržnosti Moravskoslezsko byly v rámci projektů „Renovace vozového parku drážních vozidel“ a „Obnovy vozového parku MHD autobusy“ v celkové výši 113 760 tis. Kč využity při:

pořízení

- nízkopodlažního trolejbusu Škoda 26 Tr Solaris 12
- dvou nízkopodlažních trolejbusů Škoda 27 Tr Solaris 18
- šesti městských autobusů Solaris Urbino 10
- dvaceti městských autobusů Solaris Urbino 12

modernizaci

- sedmi tramvají T3 na Vario LFR.E.

Stavby a investiční akce financované se spoluúčastí Ministerstva financí ČR

Zpracování konečného návrhu projektu a žádosti o poskytnutí grantu v rámci programu švýcarsko-české spolupráce včetně překladů (dotace z fondu na přípravu projektů) na akce „Zkvalitnění infrastruktury tramvajové dopravy v Ostravě“ a „Výstavba trolejbusové trati v Ostravě s napojením na terminál Hranečnick“.

Stavby a investiční akce financované z vlastních zdrojů

- **Modernizace interiérů tramvají T3**
Úprava interiérů dvanácti vozů a jejich vnitřního zařízení.

- **Úpravy dveří tramvají T6A5**

Výměny dveřních pohonů včetně mechanismů pro otevírání dveřních křídel a doplnění bezpečnostních prvků pro zvýšení bezpečnosti cestujících.

- **Parkoviště u budovy měřírny Kolejní**

Vybudování parkoviště pro služební vozidla Dopravního podniku Ostrava a.s. s kapacitou osmnácti parkovacích stání v souvislosti s ukončením nájmu doposud užívaného parkoviště.

- **Rekonstrukce parovodního potrubí provozovny trolejbusy Ostrava**

Rekonstrukce parovodního propojení předávacích stanic spočívající ve změně vedení potrubní trasy a úpravě dimenzí parovodního a kondenzátového potrubí.

- **Protihlukové úpravy tramvajové trati na ulici Horní**

Osazení pryžových bokovnic na tramvajové trati na ulici Horní v úseku ulic Provaznická – Josefa Kotase. Montáží pryžových bokovnic ke kolejnicím je dosaženo prokazatelného snížení hluku z tramvajového provozu.

- **Preference tramvajové dopravy tramvajové trati 28. října, v Ostravě – Mariánských Horách**

Osazení betonových tvarovek oddělujících fyzicky těleso tramvajové tratě od přilehlé silniční komunikace. Toto opatření přispívá ke zvýšení bezpečnosti provozu a preferenci tramvajové dopravy.

- **Výměna tramvajových výhybek ve výhybně Dolní Lhota**

Nahrazení stávajících výhybek ze žlábkových kolejnic výhybkami z kolejnic 49E1 se stavěcími skříněmi se zamykáním a signalizací polohy jazyků výhybek.

- **Řídící skříně tramvajových výhybek - 11 ks**

Instalace zařízení zdokonalujícího ovládání tramvajových výhybek. Systém umožňuje bezkontaktní přenos ovládacího signálu pro automatické přestavování výhybek.



PODNIKATELSKÉ AKTIVITY

K ekonomicky nejvýznamnějším ostatním podnikatelským aktivitám patří poskytování reklamních služeb, služeb autoškoly, zkoušky drážních vozidel, technické a bezpečnostní zkoušky, v menší míře opravárenské a servisní činnosti a technické prohlídky.

Reklamní služby

Dopravní podnik Ostrava a.s. má od roku 2010 uzavřenu dlouhodobou smlouvu se společností Rencar Praha, a.s. o výhradním

pronájmu majetku Dopravního podniku Ostrava a.s. k reklamním účelům. Výjimkou zůstaly pouze reklamní služby poskytované na plastových madlech ve vozidlech MHD.

PERSONALISTIKA

Přepočtený stav zaměstnanců od počátku roku podle kategorií	2010	2011	2012
Řidiči MHD	994	1 016	1 026
Dělníci	814	600	584
Technickohospodářští zaměstnanci	475	408	398
Celkem	2 283	2 024	2 008



Průměrná měsíční mzda za Dopravní podnik Ostrava a.s. dosáhla za rok 2012 výše 24 000 Kč, což představuje nárůst oproti roku 2011 o 3,2 %.

V rámci podpory „de minimis“ získal Dopravní podnik Ostrava a.s. dotaci na projekt „Vzdělávejte se pro růst! - Moravskoslezský kraj“. Jedná se o rozvoj znalostí a doved-

ností zaměstnanců jako klíčový faktor růstu konkurenceschopnosti společnosti. Tento projekt je financován z prostředků Evropského sociálního fondu prostřednictvím Operačního programu Lidské zdroje a zaměstnanost, a státního rozpočtu České republiky.

Věková struktura zaměstnanců		
Věk	Evidenční počet	% podíl
21-30	142	7,4
31-40	470	24,4
41-50	617	32,0
51-60	625	32,4
nad 60	73	3,8
Celkem	1 927	100

Genderová struktura zaměstnanců		
Pohlaví	Evidenční počet	% podíl
Muži	1 456	75,6
Ženy	471	24,4
Celkem	1 927	100



NEHODOVOST

Statistika dopravních nehod	2010	2011	2012
Počet dopravních nehod celkem	627	492	514
z vlastní viny	211	*153	158
technické závady	57	40	48
neuzavřené nehody	2	*1	33
Podíl nehod z vlastní viny na jejich celkovém počtu v %	33,65	*31,10	30,74

*Aktualizace neuzavřených nehod k 31. 12. 2012.

Statistika zranění při dopravních nehodách	2010	2011	2012
Počet lehkých zranění	87	111	103
z vlastní viny	12	5	6
Počet těžkých zranění	4	14	26
z vlastní viny	0	10	4
Počet smrtelných zranění	2	5	4
z vlastní viny	0	2	0

V roce 2012 došlo k mírnému zvýšení počtu dopravních nehod řidičů Dopravního podniku Ostrava a.s. ve všech sledovaných kategoriích. Příčinou je zejména nezkušenost nových řidičů - z celkového počtu 143 dopravních nehod z vlastní viny plných 34 % způsobili řidiči s praxí do 3 let. Tato skutečnost odpovídá nejčastější příčině vzniku dopravní nehody z vlastní viny, kterou je neodhadnutí jízdního profilu řízeného vozidla (69 dopravních nehod z vlastní viny).

Dopravní podnik Ostrava a.s. bude i v roce 2013 důsledně naplňovat přijatá opatření ke snižování nehodovosti, mezi které patří např. rozbor každé jednotlivé dopravní nehody s konkrétním řidičem, vysílání vybraného okruhu řidičů na školení, jehož cílem je zdokonalování řidičských dovedností v krizových situacích.

STANDARDSY KVALITY SLUŽBY MHD

Uplatňování systému managementu kvality v procesu městské hromadné dopravy směřuje k naplnění dlouhodobého cíle naší společnosti, kterým je zvyšování spokojenosti cestujících s městskou hromadnou dopravou v Ostravě. Pravidelný dozorový audit v květnu 2012 potvrdil, že systém managementu

kvality uplatňovaný v městské hromadné dopravě plně vyhovuje požadavkům normy ČSN EN ISO 9001:2009. Součástí systému managementu kvality v městské hromadné dopravě je monitorování a vyhodnocování „Standardů kvality služby MHD“, jejichž výsledky jsou uvedeny v tabulce.

Standard kvality	Úroveň náročnosti	Dosažená úroveň náročnosti v roce 2012 (%)
Čas/přesnost provozu	80 % měření je přesných nebo v povolené odchylce (0 až 179 sec.)	87,97
Stálé informace na zastávkách	90 % kontrolovaných zastávek odpovídá definici standardu	94,86
Informace na nebo ve vozidlech	v 95 % kontrolovaných vozidel najde cestující čitelné a aktuální informace	99,98
Personál, jeho zevnějšek a vzhled	95 % kontrolovaných zaměstnanců odpovídá definici standardu	99,91
Jízdenkové automaty	90 % kontrolovaných automatů je funkčních a splňuje definici standardu	100,00
Čistota vozidel, klima, pohodlí a technický stav	95 % kontrolovaných vozidel odpovídá definici standardu	99,34
Dostupnost jízdního dokladu	v 95 % kontrolních nákupů je umožněno cestujícímu zakoupit si jízdní doklad nejpozději ve vozidle	97,23

Statistika podnětů a připomínek ze strany cestujících (v ks)	2010	2011	2012
Připomínky a dotazy	* 1 415	1 741	1 520
Stížnosti	220	519	580
Pochvaly	77	94	122
Reklamacie na jízdenkové automaty	1 231	996	784
Celkem	2 943	3 350	3 006

* Přepočteno dle metodiky použité od roku 2011.

Vyhodnocení přijatých stížností (v ks)	2010	2011	2012
Celkový počet stížností	220	519	580
z toho:			
oprávněné	41	127	222
neoprávněné	179	392	358

V roce 2012 objem celkového množství přijaté korespondence poklesl. Stejný trend byl zaznamenán i v případě reklamací na jízdenkové automaty. Meziročně se množství reklamací snížilo o 212 případů. Nárůst byl naopak zaznamenán v kategoriích pochval a stížností.

Obdobně jako v minulých letech, korespondence vyžadující odborné stanovisko, byla předávána

příslušným útvarům, které následně poskytují k případu své vyjádření. V oblasti samotného provozu městské hromadné dopravy a tvorby jízdních řádů jsou připomínky dále vyhodnocovány a v případě jejich oprávněnosti jsou prostřednictvím opatření aplikovány do praxe.

SYSTEM ŘÍZENÍ JAKOSTI

Dopravní podnik Ostrava a.s. je držitelem certifikátu pro systém managementu dle EN ISO 9001 : 2008.

Název certifikátu	Platnost do
Provozování městské hromadné dopravy, včetně oprav a údržby tramvají, trolejbusů a označnicků. Provozování autoškoly.	22. 5. 2015

EKOLOGIE

Odpady vznikající v Dopravním podniku Ostrava a.s. jsou tříděny podle jednotlivých druhů a zařazovány podle Katalogových čísel odpadů dle zákona č. 185/2001 Sb., o odpadech. Nebezpečný odpad, vznikající v dílnách na střediscích Dopravního podniku Ostrava a.s., je řádně označen v souladu s legislativou katalogovým číslem a identifikačním listem dle vyhlášky č. 383/2001 Sb., o podrobnostech s nakládáním s odpady a předáván oprávněným společností k recyklaci. Na základě smlouvy o zajištění zpětného odběru vyřazených elektrozařízení je Dopravní podnik Ostrava a.s. držitelem certifikátu o zapojení do projektu „Zelená firma“.

Odpadní vody z myček vozidel jsou čištěny ve vlastních čistírnách odpadních vod, které jsou vybaveny recirkulací vyčištěné vody do myčky vozidel. Splaškové vody z areálu Hranečnick

jsou čištěny ve vlastní biologické čistírně odpadních vod. K čištění srážkových vod v areálech Hranečnick a Martinov se využívají vlastní čistírny srážkových vod. Vyčištěné splaškové a srážkové vody jsou vypouštěny do kanalizace popřípadě do vodních toků. Vzorke odpadních vod jsou odebírány ve stanovených intervalech a rozbory jsou prováděny akreditovanou laboratoří.

Zdroje znečišťování ovzduší jsou řádně ohlašovány prostřednictvím ISPOP (integrovaný systém plnění ohlašovacích povinností) dle zákona č. 25/2008 Sb. Provozní evidence všech zdrojů je vedena v rozsahu stanoveném právním předpisem a jsou zde zpracovány jejich Provozní řády. U všech zdrojů jsou dodržovány emisní limity, dle legislativy se v pravidelných intervalech provádí měření emisí.

SNIŽOVÁNÍ SPOTŘEBY ENERGIÍ

Dálková regulace topení elektrických tramvajových výhybek

V areálech tramvajových vozoven Moravská Ostrava a Poruba bylo provedeno doplnění regulace topení elektrických výhybek. Regulace topení je napojena do stávajícího řídicího systému AISYS, který reguluje topení v tramvajích, trolejbusích, měnárnách a vytápění výhybek v dopravní cestě.

Bezkontaktní stavění tramvajových výhybek

V roce 2012 byla dokončena obnova stavění tramvajových výhybek. Při této obnově došlo k přechodu z kontaktního způsobu stavění na bezkontaktní způsob stavění výhybek (BSV) v rámci celého města Ostravy. Při bezkontaktním způsobu stavění výhybek již není nutné používat odporníky, které spotřebovávaly elektrickou energii.

OČEKÁVANÉ UDÁLOSTI V ROCE 2013

Nadcházející období roku 2013 lze vnímat jako období změn v rozsahu dopravní obslužnosti, jako období rozsáhlých výluk v dopravě a jako období, ve kterém budeme usilovat o rozšíření atraktivity městské dopravy v Ostravě. Prvním milníkem tohoto roku bude neděle 3. března, kdy dojde k rozsáhlejší změně jízdního řádu v autobusové a tramvajové dopravě a ke změnám tras na několika linkách. K úpravám v trolejbusové síti dojde současně se spuštěním nového úseku trolejbusové dráhy mezi ulicí Českobratrskou a nákupním centrem Nová Karolina.

Nejvýznamnější akce:

- rozšíření provozu trolejbusové dopravy o nový úsek mezi ulicí Českobratrskou a nákupním centrem Nová Karolina,
- zvyšování bezpečnosti tramvajové dopravy - další rozšiřování úseků, kde je tramvajová trať oddělena od silniční sítě - osazování betonových tvarovek,
- výstavba přestupního terminálu Hranečnick,
- oprava trolejbusové smyčky a sociálního zázemí v rámci stavby „Estetizace přednádražního prostoru železniční stanice Hlavní nádraží“,

- ekologizace dopravy - pořizování moderních nízkoemisních dopravních prostředků.

Stavby v rámci Programu švýcarsko-české spolupráce

V rámci projektu „Zkvalitnění tramvajové infrastruktury v Ostravě“ bude zahájena:

- výstavba kolejového propojení ulic Plzeňská - Pavlovova,
- rekonstrukce tramvajových nástupišť Krajský úřad,
- rekonstrukce tramvajových nástupišť Křížíkova.

V rámci projektu „Výstavba trolejbusové trati v Ostravě s napojením na terminál Hranečnick“ bude zahájena stavba:

- Ostrava - Trolejbusová trať Hranečnick.





Dopravní podnik Ostrava a.s.
Poděbradova 494/2
701 71 Ostrava-Moravská Ostrava
tel.: 597 401 111, fax: 597 401 095

www.dpo.cz



Dopravní podnik Ostrava a.s.

Poděbradova 494/2

701 71 Ostrava-Moravská Ostrava

tel.: 597 401 111, fax: 597 401 095

www.dpo.cz